

ילין לפידות ניהול קופות גמל בע"מ
תוכנית "ילין לפידות קרן השתלמות"

דין וחשבון לשנת 2011

ילין לפידות ניהול קופות גמל בע"מ
תוכנית "ילין לפידות קרן השתלמות"

דין וחשבון שנתי 2011

<u>דף</u>	<u>תוכן העניינים:</u>
2 - 33	דוח הדירקטוריון
34	דוח רואה החשבון המבקר בדבר הבקרה הפנימית על דיווח כספי
35 - 56	סקירת ההנהלה על מצבה העיסקי של הקופה ותוצאות פעולותיה לשנת 2011
57	דוח הדירקטוריון וההנהלה בדבר הבקרה הפנימית על דיווח כספי
58 - 59	הצהרה לגבי גילוי בדוחות השנתיים
60 - 83	דוחות כספיים

ילין לפידות ניהול קופות גמל בע"מ
תוכנית "ילין לפידות קרן השתלמות"

דוח הדירקטוריון

1. מאפיינים כלליים של קופת הגמל

1. דין וחשבון זה מסתמך על ניתוח הנתונים הכלולים בדוחות הכספיים, בסקירת ההנהלה ונתונים נוספים לפי הצורך.
2. התוכנית הינה קרן השתלמות פרטית, המנוהלת על ידי ילין לפידות ניהול קופות גמל בע"מ, אשר מוחזקת על ידי ילין לפידות החזקות בע"מ, חברה פרטית בשליטת דב ילין ויאיר לפידות המחזיקים 24.38% מזכויות ההון ו-25% מזכויות ההצבעה כל אחד, 50% מזכויות ההון ו-50% בזכויות ההצבעה מוחזקים ע"י חברה ציבורית, לידר שוקי הון בע"מ. התוכנית החלה את פעילותה בסוף שנת 2004. מועד התקשרות התוכנית עם החברה המנהלת הינו 12/04.
- בהתאם לאישור הממונה על שוק ההון, ביטוח וחיסכון במשרד האוצר, במסגרת תיקון מס' 4 לחוק הפיקוח על שירותים פיננסיים (קופות גמל), התשס"ה-2005, בדבר צמצום מספר קופות הגמל שבניהול חברה מנהלת הושלם ביום 31/12/2011 מיזוג התוכנית כאמור להלן:
במסגרת האמור, החל מיום 01/01/2012 הפכה התוכנית למסלול השקעה במסגרת קופת הגמל ילין לפידות קרן השתלמות מסלולית. לא חל כל שינוי במדיניות ההשקעה וזכויות העמיתים של התוכנית עקב הפיכתה למסלול השקעה בילין לפידות קרן השתלמות.
- לאור מיזוג קופות הגמל כאמור לעיל נכנסו לתוקף שינויים בתקנון התוכנית הקולטת שעיקרם הסבתה לקופה מסלולית, לרבות הוספת המילה "מסלולית" לשם התוכנית, הוספת מדיניות ההשקעות של מסלולי ההשקעה שהתווספו אליה במסגרת המיזוג והוספת הוראות לעניין בחירת מסלולי השקעה ומעבר בין מסלולי השקעה.
3. העמיתים החוסכים בתוכנית זו הינם עצמאים ושכירים המפקידים כספי השתלמות.
4. אישור קופת גמל (מס הכנסה) 1/1038 חל על הכספים הבאים:
תשלומי מעביד: עד 7.5%.
תשלומי עובד: לא יפחתו משליש מתשלומי המעביד ובלבד שהשיעורים האמורים לא יעלו על השיעורים הנקובים בהסכם הקיבוצי כמשמעותו בחוק הסכמים קיבוציים תשי"ז - 1957.
לעצמאיים: לגבי הפקדות יחיד שיש לו בשנת המס הכנסה מעסק או משלח יד.
- האישור חל רק על כספים שישולמו לקופה בהתאם לשיעורים ולתנאים הקבועים בתקנות 19 ו-19א לתקנות מס הכנסה (כללים לאישור ולניהול קופות גמל), תשכ"ד 1964 או בתקנות מכח סעיף 22 לחוק קופות גמל שיבואו במקום התקנות האמורות.
- האישור ניתן על ידי משרד האוצר - אגף שוק ההון וביטוח וביטוח, ותוקפו עד שנה. תוקף האישור האחרון שניתן לתוכנית הינו עד 31.12.12.
5. התוכנית הינה קופת גמל פרטית.

ילין לפידות ניהול קופות גמל בע"מ
תוכנית "ילין לפידות קרן השתלמות"

דוח הדירקטוריון

1. מאפיינים כלליים של קופת הגמל (המשך)

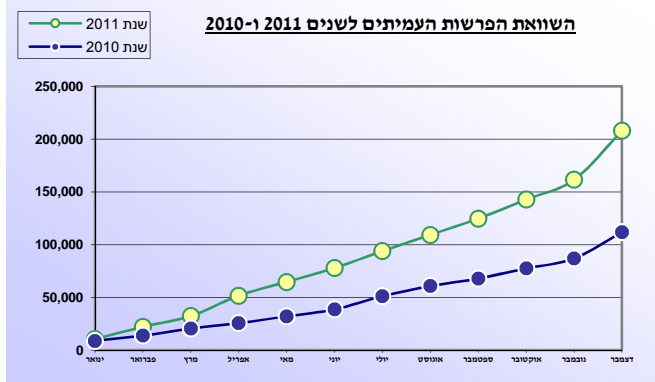
6. בתקופת הדוח לא היו לתוכנית מסלולי השקעה.
7. שווי נכסי תוכנית "ילין לפידות קרן השתלמות" ליום 31 בדצמבר 2011 הסתכם ב- 2,181,017 אלפי ש"ח, לעומת 1,230,914 אלפי ש"ח ליום 31 בדצמבר 2010, גידול בשיעור של 77.19%.
8. חברת ילין לפידות ניהול קופות גמל בע"מ ניהלה בשנת הדוח 10 קופות גמל טרם מיזוגן כמפורט לעיל, לפי הפירוט להלן:
- 5 קופות גמל לא משלמות לקצבה.
- 1 קופה מרכזית לפיצויים.
- 4 קרנות השתלמות.
- ביום 31.12.2011 הושלם הליך מיזוג קופות הגמל שבניהול החברה המנהלת באופן שהחל מיום 1.1.2012 מנהלת החברה המנהלת קופה אחת מכל סוג. לפיכך, עד ליום 31.12.2011, כל אחד ממסלולי ההשקעה הנכללים כיום בקופת הגמל לא משלמת לקצבה או בקרן ההשתלמות שבניהול החברה המנהלת, היווה קופה משלמת לקצבה או קרן השתלמות בפני עצמה, בהתאמה, והחל מיום 1.1.2012 כל הקופות לא משלמות לקצבה שנוהלו בידי החברה המנהלת עד לאותו מועד מוזגו לקופה אחת (מסלולית) וכל קרנות ההשלמות שנוהלו בידי החברה המנהלת עד לאותו מועד מוזגו לקרן השתלמות אחת (מסלולית). לעניין זה יצוין כי לא חל כל שינוי במדיניות ההשקעות של התוכניות שמוזגו כאמור, וזכויות העמיתים בתוכניות שמוזגו כאמור לא נפגעו.

שווי סך זכויות העמיתים שנוהלו ע"י ילין לפידות ניהול קופות גמל בע"מ ליום 31 בדצמבר 2011 הסתכם ב- 6,376 מליון ש"ח לעומת 4,121 מליון ש"ח ביום 31 בדצמבר 2010, גידול של 54.72%.

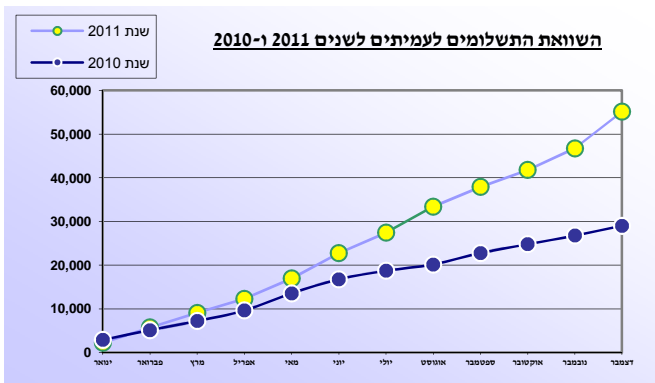
תוכנית "ילין לפידות קרן השתלמות"
תוכנית "ילין לפידות קרן השתלמות"

2. מצבה הכספית של התוכנית ותוצאות פעילותה לשנת 2011

א. התפתחויות בהפרשות, תשלומים וצבירת התוכנית

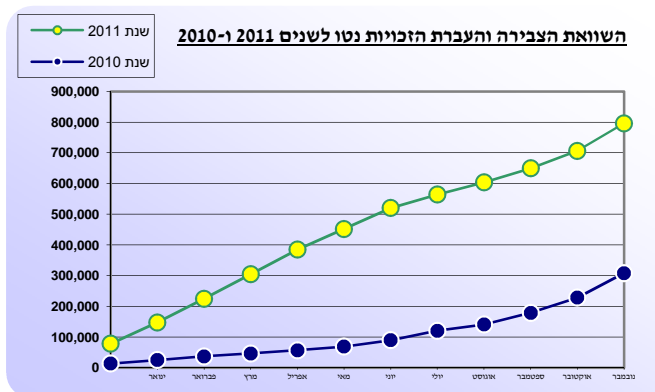


בשנת 2011 הסתכמו הפרשות העמיתים
 ב - 208,114 אלפי ש"ח לעומת 111,956 אלפי
 ש"ח בשנת 2010.



בשנת 2011 הסתכמו התשלומים לעמיתים
 ב - 55,127 אלפי ש"ח לעומת 29,024 אלפי
 ש"ח בשנת 2010.

גידול בסך התשלומים לעמיתים נובע מגידול
 בהיקף נכסי התוכנית



הצבירה והעברת הזכויות נטו לשנת 2011
 הסתכמה ב - 795,968 אלפי ש"ח לעומת
 308,219 אלפי ש"ח בשנת 2010.

גידול בסך העברת זכויות נטו אל התוכנית
 נובע בין היתר בשל פרסום תשואות מובילות
 ביחס לסיכון שהושגו בידי התוכנית לאורך
 זמן וליצירת מוניטין חיובי לחברה המנהלת.

ילין לפידות ניהול קופות גמל בע"מ
תוכנית "ילין לפידות קרן השתלמות"

2. מצבה הכספית של התוכנית ותוצאות פעילותה לשנת 2011 (המשך)

ב. השקעות התוכנית

1. מנהל ההשקעות משקיע את כספי התוכנית על-פי מדיניות ההשקעות אשר נקבעת בועדת ההשקעות וכפופה למדיניות הכוללת אשר התווה הדירקטוריון.
כספי התוכנית הושקעו במספר אפיקים בהתאם למדיניות שנקבעה בועדת ההשקעות:

מניות - מדיניות ההשקעות הינה בין 21% ל-33% השקעה אפקטיבית במניות. חלק מההשקעות מופנה לחו"ל לצורך פיזור של הנכסים. עיקר ההשקעה הינו במניות הנסחרות בבורסת תל-אביב. ההשקעה העיקרית בשווקים זרים הינה במדינות מפותחות-ארה"ב, אוסטרליה ומערב אירופה.

אגרות חוב - ההשקעה באפיק זה מבוצעת בעיקר באמצעות אגרות חוב צמודות למדד המחירים לצרכן המגנה מפני שינויים בשווייה הריאלי של קרן החוב והריבית המשולמת בגינה. עיקר ההשקעה הינו באגרות חוב קונצרניות (בעיקר בישראל) ואגרות חוב של ממשלת ישראל.

מטבע חוץ - כחלק מהצורך בפיזור ההשקעות, מופנה חלק מההשקעות לרכישת נכסים הנקובים במטבע חוץ, מט"ח פיזי, נכסים אשר בסיס ההצמדה שלהם הינו מט"ח וחוזים עתידיים על מטבעות. בשנה המדווחת עיקר ההשקעה במטבע חוץ היה בדולר ובאירו.

עיקר ההשקעות מבוצע בנכסים סחירים וחלקו מוקצה להשקעה בנכסים לא סחירים, אשר כוללים בעיקר חוזים עתידיים, עסקאות החלפה ונכסי חוב סטנדרטיים (אגרת חוב "סטרייט").

עיקר נכסי התוכנית כ- 1,336 מיליוני ש"ח, מושקעים בניירות ערך סחירים, וזאת בעיקר באגרות חוב קונצרניות 620 מיליוני ש"ח (2010 - 479 מיליוני ש"ח).

ילין לפידות ניהול קופות גמל בע"מ
תוכנית "ילין לפידות קרן השתלמות"

2. מצבה הכספית של התוכנית ותוצאות פעילותה לשנת 2011 (המשך)

ב. השקעות התוכנית (המשך)

2. תאור אירועים כלכליים בתקופת הדוח והשפעתם על מדיניות ההשקעות של התוכנית

התוכנית פועלת בתחום ניהול הנכסים בשוק ההון, המתאפיין בתנודתיות גבוהה, ומושפע מגורמים כלכליים, פוליטיים וביטחוניים בישראל ובעולם. גורמים אלו משפיעים על היקף הפעילות בשוק ההון, ועל מחירי ניירות הערך והמוצרים הפיננסיים. שנת 2011 התאפיינה בתנודתיות רבה על רקע מספר אירועים מרכזיים אשר השפיעו על תמחור ניירות הערך, ביניהם ה"אביב הערבי", הצונאמי הקטלני ביפן, המחאה החברתית בארץ, הטיפול של קובעי המדיניות בארצות הברית בכלכלה לאחר משבר הדיור והחוב, ובעיקר התפתחות והחרפת משבר החוב האירופי. אמנם במהלך הרבעון השני של 2011 רשם מדד תל אביב שיא חדש, אולם בסיכומה של השנה ירד המדד בכ-18%.

במהלך שנת 2011 ירד מדד תל אביב ב-18.16%, מדד תל אביב 75 ירד ב-25.88%, מדד יתר 50 ירד ב-25.67%, מדד אג"ח ממשלתי עלה ב-5%, מדד אג"ח כללי עלה ב-2.52%, ומדד תל בונד 20 עלה ב-0.7%.

כללי

במהלך שנת 2011 נצפתה תנודתיות רבה בשוקי ההון. במהלך הרבעון הראשון התגברה האינפלציה (בעיקר בשווקים המתעוררים) ומחירי הסחורות והנפט רשמו עליות, גם על רקע אירועי האביב הערבי. הצונאמי שהיכה בחופי יפן ואף גרם לדליפה של חומר רדיואקטיבי, הוסיף אף הוא זעזוע לשווקים. בסיכומו של הרבעון הראשון רשמו שוקי המניות במערב עליות שערם ואילו בארץ נרשמו ירידות שערם. במהלך הרבעון השני רשם מדד תל אביב 25 שיא חדש, אולם עקב אירועי האביב הערבי, החרפה במשבר החוב האירופי (קבלת סיוע בינלאומי בפורטוגל, וקשיים מתמשכים ביוון), וחששות מהורדת דירוג האשראי של ארה"ב על ידי סוכנויות הדירוג, כל זאת על רקע חששות מקומיים מהסלמה ביטחונית עקב הכרזה חד צדדית אפשרית על הקמת מדינה פלסטינית, הובילו לירידות שערם חדות בשוקי המניות. במהלך הרבעון השלישי נרשמה החרפה משמעותית במשבר החוב האירופי. דירוג האשראי של מספר מדינות הורד, ואף התפתחו חששות ליציבותן של איטליה וספרד. סוכנות הדירוג S&P הורידה את דירוג האשראי של ארה"ב, בעקבות חששות אלו הוכרזה תכנית חמישה בנקים מרכזיים לספק נזילות לבנקים אירופאים ובנוסף הבנק הפדרלי בארה"ב הכריז על תכנית למכירת אג"ח ממשלתי קצר שהחזיק והחלפתו באג"ח ארוך (Operation Twist). בסיכומו של הרבעון נרשמו בשוקי המניות ירידות מחירים חדות. במהלך הרבעון הרביעי, על רקע חששות נוספים ליציבות מדינות אירופאיות ובנקים רבים, הבנק המרכזי האירופי (תחת הנהגתו של נגיד חדש) הוריד את ריבית הבסיס שלו פעמיים, עד לשפל היסטורי בגובה 0.5%. בנוסף הבנק המרכזי האירופי הודיע על תוכנית הלוואות בריבית נמוכה לשלוש שנים למוסדות בנקאיים. בסיכומו של הרבעון עלו מעט מדדי המניות.

ילין לפידות ניהול קופות גמל בע"מ
תוכנית "ילין לפידות קרן השתלמות"

2. מצבה הכספית של התוכנית ותוצאות פעילותה לשנת 2011 (המשך)

ב. השקעות התוכנית (המשך)

2. תאור אירועים כלכליים בתקופת הדוח והשפעתם על מדיניות ההשקעות של התוכנית (המשך)

אינפלציה - שיעור האינפלציה בשנת 2011 עמד על 2.2% והיה בתוך היעד הממשלתי אשר עומד על 3%-1. בתחילת השנה עודכנו משקלות מדד המחירים לצרכן ומשקל הדיור בו גדל מכ-20% ל-24%, על חשבון המרכיבים האחרים. הגורם אשר תרם את התרומה הגדולה ביותר לעליית המדד היה סעיף הדיור, אשר עלה ב-5.1% ותרם 1.25% למדד. על רקע המדיניות המוניטארית המרחיבה נרשמו עליות מחירים חדות בתחום הדיור. אולם, עליות מחירים אלו לא נכללו במדד המחירים לצרכן, אשר סעיף הדיור בו מושפע ממחירי השכירות בלבד. במהלך השנה נרשמו מגמות מנוגדות כאשר מצד אחד יתכן כי המדיניות המוניטארית המרחיבה שנקט בנק ישראל תרמה לעליית מחירי הדירות ואולי אף מחירי השכירות (הנכללים במדד), ומצד שני המחאה החברתית עוררה ציפיות לירידת מחירים בתחומים שונים. הנהלת התוכנית עוקבת אחר הגורמים השונים אשר משפיעים על האינפלציה, וציפיותיה לגבי האינפלציה העתידית משפיעות על בחירת ההשקעות בתוכנית.

שקל-דולר - השקל פוחת ב-7.66% לעומת הדולר במהלך 2011. עד אמצע 2011 השקל תוסף לעומת הדולר, דבר אשר יכול להיות מוסבר בפערי הריבית בין ישראל לארה"ב וחששות מהשפעות ההרחבה הכמותית שננקטה שם. אולם, במחצית השנייה של 2011 השקל פוחת מול הדולר, דבר אשר יכול להיות מוסבר בהפחתות הריבית שנקט בנק ישראל וחששות מהחרפה במצב הביטחוני.

ריבית - במהלך שנת 2011, על רקע התנודתיות בשוקי ההון ובציפיות האינפלציוניות ותוואי הצמיחה הכלכלית, נרשמה תנודתיות גם בריבית בנק ישראל. בתחילת השנה עמדה הריבית בגובה 2%. עקב עליה בסביבת האינפלציה בעולם והפתעות אינפלציוניות מעל לתוואי העונתי של האינפלציה בארץ, העלה בנק ישראל את הריבית מספר פעמים עד שבקיץ עמדה על 3.25%. בעקבות השפעות המחאה החברתית והצפי להאטה ואולי אף מיתון באירופה, הוריד בנק ישראל את הריבית מספר פעמים כך שבסוף השנה גובהה היה 2.75%. יש לציין כי בנק ישראל התחשב במהלך השנה במכלול גורמים וניסה להשיג מספר מטרות, בנוסף ליציבות המחירים, בבואו לקבוע את גובה הריבית, וביניהם עידוד התעסוקה והצמיחה ותמיכה ביציבות המערכת הפיננסית. השינויים בשיעורי הריבית והציפיות למבנה עקומי התשואה העתידיים משפיעים על החלטות התוכנית בקשר לאגרות החוב שבהן היא משקיעה.

ילין לפידות ניהול קופות גמל בע"מ
תוכנית "ילין לפידות קרן השתלמות"

2. מצבה הכספית של התוכנית ותוצאות פעילותה לשנת 2011 (המשך)

ב. השקעות התוכנית (המשך)

2. תאור אירועים כלכליים בתקופת הדוח והשפעתם על מדיניות ההשקעות של התוכנית (המשך)

הגירעון בתקציב המדינה - הגירעון הכולל בשנת 2011 הסתכם ב-28.6 מיליארד ש"ח שהם כ-3.3% מהתמ"ג. הגירעון גדול מהתכנון המקורי אשר עמד על כ-2.9% מהתמ"ג. הגירעון הגדול נבע מהכנסות נמוכות מהחזוי.

מאזן התשלומים - בינואר עד ספטמבר 2011 (המידע העדכני הקיים למועד עריכת הדוחות) העודף בחשבון השוטף הסתכם ב-646 מיליון דולר, בהשוואה לעודף של 5.8 מיליארד דולר בתקופה המקבילה בשנת 2010. חשבון הסחורות והשירותים עמד בינואר עד ספטמבר 2011 על גירעון של 6.7 מיליארד דולר, לעומת גירעון של 0.6 מיליארד דולר בתקופה המקבילה בשנת 2010.

שוק המניות ואגרות החוב וגיוסי ההון על ידי חברות - במהלך שנת 2011 קטנו סך ההנפקות בשוק הראשוני של מניות והמירים: גויסו 6,583.9 מיליוני ש"ח בהנפקת מניות והמירים למניות, בהשוואה ל-13,344.7 מיליוני ש"ח בשנת 2010. בשנת 2011 גויסו 40,645.1 מיליוני ש"ח באג"ח קונצרני, בהשוואה ל-42,929.1 מיליוני ש"ח בשנת 2010. באג"ח ממשלתי גויסו 64,595.9 מיליוני ש"ח בהשוואה ל-56,448.8 מיליוני ש"ח בשנת 2010.

שוק המעו"ף ונגזרים - במהלך שנת 2011 חלה עליה במחזור במסחר היומי הממוצע באופציות על מדד המעו"ף. מחזור המסחר היומי הממוצע הסתכם ב-357 אלפי אופציות, וזאת בהשוואה למחזור יומי ממוצע של 289 אלפי אופציות בשנת 2010.

ילין לפידות ניהול קופות גמל בע"מ
תוכנית "ילין לפידות קרו השתלמות"

2. מצבה הכספית של התוכנית ותוצאות פעילותה לשנת 2011 (המשך)

ג. תשואות התוכנית

התשואה הנומינלית ברוטו של התוכנית בשנת 2011 הינה (0.79%) .
התשואה הנומינלית נטו הינה (1.72%).

תרומתם היחסית של אפיקי ההשקעה העיקריים לתשואה נומינלית ברוטו (בקירוב):

תרומה לתשואה	אפיק
0.46%	<u>מזומנים ושווי מזומנים</u>
	<u>ניירות ערך סחירים:</u>
0.85%	אגרות חוב ממשלתיות
0.51%	אגרות חוב אחרות
-2.99%	מניות
0.34%	<u>ניירות ערך שאינם סחירים</u>
0.04%	<u>פקדונות והלוואות</u>

סה"כ תרומה לתשואת התוכנית -0.79%

תשואה נומינלית ברוטו (בפועל) -0.79%

לניתוח שיעור התשואה על פי מרכיבי ההשקעה השונים של התוכנית ראה פרק ניתוח יעילות
השקעה בדוח סקירת הנהלה.

ילין לפידות ניהול קופות גמל בע"מ
תוכנית "ילין לפידות קרן השתלמות"

2. מצבה הכספית של התוכנית ותוצאות פעילותה לשנת 2011 (המשך)

**ד. הקשר בין התפלגות ותק חשבונות העמיתים
לבין הרכב תיק ההשקעות ואורך החיים הממוצע של תיק ההשקעות**

המונח "משך חיים ממוצע" (להלן מח"מ) בהקשר של חשבונות העמיתים - משקף את הזמן הממוצע הדרוש כדי שכל העמיתים יגיעו למועד בו הם רשאים למשוך את כספם מהתוכנית. המח"מ נגזר מההסדר התחוקתי המסדיר את תנאי המשיכה של העמיתים אך אינו מתייחס לעיתוי המשיכות בפועל.

"משך החיים הממוצע" בתוכנית הינו 2.34 שנים. שיעור זכויות העמיתים שהגיעו לתום תקופת האכשרה ביחס ליתרת הנכסים מסתכם ב - 71.05%.

"משך החיים הממוצע של תיק ההשקעות של התוכנית" - משקף את הזמן הממוצע הדרוש עד לפרעון נכסי התוכנית שיש להם מועדי פרעון.

משך החיים הממוצע של תיק ההשקעות אגרות חוב בלתי סחירות בתוכנית הינו 5.09 שנים (מח"מ תיק השקעות).

משך החיים הממוצע של תיק ההשקעות אגרות חוב סחירות בתוכנית הינו 3.79 שנים (מח"מ תיק השקעות).

המח"מ של תיק ההשקעות הינו פועל יוצא של החלטות ההנהלה וועדת ההשקעות, המתבססות בין השאר, על הנסיון המצטבר לגבי היקף משיכות הכספים בפועל ע"י עמיתים הרשאים לעשות כן. המח"מ משקף רצון לפעול בנאמנות עבור העמיתים תוך מיקסום רווחים, במגבלות סיכון נתון.

שיעורם הגבוה של החסכונות שהבשילו מנחה את הנהלת התוכנית בבחירת ההשקעות. כ - 81.62% מנכסי התוכנית מושקעים בנכסים נזילים וסחירים. ההשקעה באגרות חוב סחירות, המהווה כ - 46.57% מנכסי התוכנית, הינה במח"מ 3.79 שנים, כאשר הזמן הממוצע לתום תקופת החיסכון של העמיתים הינו 2.34 שנים.

מנהל ההשקעות נוקט במדיניות השקעות לטווח בינוני - ארוך המתאימה לאופי החוסכים בתוכנית. על אף היותן של קרנות ההשתלמות מכשיר חסכון לטווח בינוני, הניסיון הנצבר בתוכנית מעיד כי חלק ניכר מהחוסכים בוחר להשאיר את כספו בקרנות ההשתלמות גם לאחר מועד הפיכתם לנזילים.

תוצאות ההשוואה בין נתוני המח"מ בזכויות העמיתים, לניתוח צד ההשקעות של התוכנית יכולות לתת אומדן על רמת הסיכון מאי התאמה בין תזרימי המזומנים מההשקעות לבין ההתחייבויות.

ילין לפידות ניהול קופות גמל בע"מ
תוכנית "ילין לפידות קרן השתלמות"

2. מצבה הכספית של התוכנית ותוצאות פעילותה לשנת 2011 (המשך)

ה. מגמות וחשיפות:

שינויים ברגולציה בשלוש השנים (2009-2011) שקדמו לתקופת הדו"ח

(בסעיף זה להלן: "תקופת הדיווח")

במישור הרגולטורי, תקופת הדיווח התאפיינה בתיקוני חקיקה רבים, הוראות דין חדשות והוראות שהחיל הממונה על שוק ההון במסגרת חוזרים רבים שפורסמו מטעמו (בעיקר בשנים 2009 ו-2011), שעיקריהם מפורטים בסעיף זה להלן, ואשר חייבו היערכות מצד הגופים המוסדיים בכלל, ומצד התוכנית בפרט.

ניתן לאפיין את תיקוני החקיקה, הוראות הדין החדשות וחוזרי הממונה שהוחלו בתקופת הדיווח, כדלקמן:

- א. הוראות שהוחלו במסגרת הפקת לקחים בעקבות המשבר בשווקים הפיננסיים שפרץ בשנת 2008 (כדוגמת חוזר טיפול בחובות בעייתיים ופעולות גופים מוסדיים לגביית חוב, הוראות לעניין השקעת גופים מוסדיים באיגרות חוב לא ממשלתיות ועוד);
- ב. הוראות שהוחלו על הגופים המוסדיים בעקבות דו"ח הועדה לבחינת הצעדים הדרושים להגברת מעורבות הגופים המוסדיים בשוק ההון בישראל שפורסם בתחילת 2008 (כדוגמת תקנות וחוזר לעניין השתתפות הגופים המוסדיים באסיפות כלליות);
- ג. הוראות שנועדו להגברת השקיפות כלפי ציבור החוסכים, על מנת לאפשר להם בחירה מושכלת של הגוף המוסדי שינהל את חסכוניהם הפנסיוניים ושל המוצרים הפנסיוניים השונים (למשל, חוזר לעניין הצהרה מראש של גוף מוסדי על מדיניות השקעה שלו, חוזר לעניין מדיניות תגמול של נושאי משרה בגופים המוסדיים ועוד);

בנוסף, חלק מהוראות הדין והוראות הממונה שהותקנו ו/או תוקנו בתקופת הדיווח, נוגעות לעקרונות "ממשל תאגידי", כדוגמת הוראות הממונה לעניין השתתפות באסיפות כלליות, הכוללות גם חובת פרסום אמות המידה ביחס לאיכות הממשל התאגידי, המנחות את ועדת ההשקעות בבואה להחליט על השקעות בניירות ערך.

יישום חוזרים מסוימים מחייב פיתוח והקמה של מערכות תשתית הכרוכות בהוצאה כספית (כדוגמת חוזר לעניין אחריות ההנהלה על בקרה פנימית של הדו"ח הכספי, חוזר לעניין ניהול טכנולוגיות מידע בגופים מוסדיים ועוד), ואחרים מחייבים מינוי בעלי תפקידים ו/או ועדות (כדוגמת חוזר לעניין מערך התפעול והבקרה בתחום ההשקעות של גוף מוסדי, חוזר לעניין מערך ניהול ובקרת סיכונים בחברות מנהלות של קופות גמל, חוזר לעניין טיפול בחובות בעייתיים ופעולות גופים מוסדיים לגביית חוב ועוד).

ילין לפידות ניהול קופות גמל בע"מ
תוכנית "ילין לפידות קרן השתלמות"

2. מצבה הכספית של התוכנית ותוצאות פעילותה לשנת 2011 (המשך)

ה. מגמות וחשיפות (המשך)

בנוסף לעדכוני החקיקה האמורים, באוגוסט 2011 פורסם החוק להגברת האכיפה בשוק ההון (תיקוני חקיקה), התשע"א-2011, אשר מעגן את הגברת האכיפה בשוק ההון בהסדר התחיקתי ומקנה סמכות לממונה לבירור מנהלי, ללא הקניית סמכויות פליליות, וכן סמכות להגברת הענישה הכספית והגמשתה, לממונה סמכות לדרוש ולקבל כל חומר נדרש מידי הגופים המפוקחים, סמכויות חיפוש בגיבוי צו של בית משפט, ביצוע חקירות והטלת קנסות מנהליים גבוהים). לעניין זה יצוין כי טרם עוגנו הוראות המעדכנות את שיעורי וסכומי הקנסות, שמועד כניסתן לתוקף הינו רק בחלוף שנה המפרסם תיקוני החקיקה ברשומות, דהיינו באוגוסט 2012. פירוט נוסף לעניין חוק זה- ראה בסעיף זה להלן.

בנוסף, קיימות מספר תכניות עליהן שוקד אגף שוק ההון ואשר מצויות בהליכי חקיקה ועיקריהן להלן:

- **המודל החכ"ס** - מודל מסלולי השקעה שבין עקרונותיו ביטול מסלולי השקעה כלליים והקמת מסלולי ברירת מחדל המותאמים לגיל החוסך ולצידם מסלולי השקעה מתמחים. טיוטת תקנות להעדר הצביבור פורסמה באתר אגף שוק ההון, כמפורט בהמשך סעיף זה להלן;
- **התכנית להגברת התחרות בשוק החיסכון הפנסיוני** - מטרת התכנית הינה (1) לאפשר גביית דמי ניהול הן מצבירה והן מהפקדות שוטפות ולהחיל שיעור אחיד של דמי ניהול הן על קופות גמל והן על ביטוחי מנהלים וכן מעבר למבנה הדרגתי של גביית דמי ניהול; (2) מניעת בחירה לא מושכלת של המוצר הפנסיוני בידי עמית עקב קבלת הצעה להטבות כלכליות לתקופות קצרות, כאשר מוצעת תקופה מזערית של שנתיים לפחות למתן הנחה בדמי ניהול; (3) קביעת מודל לעמלת הפצה אחידה במסגרת ביצוע עסקה בשלושת סוגי המוצרים הפנסיוניים: קופת גמל, קרן פנסיה חדשה וביטוח מנהלים, וזאת בכדי לאפשר ייעוץ אובייקטיבי ומותאם לצרכי הלקוח; (4) הגבלת מתן פרסים, הטבות ועמלות היקף לסוכני ביטוח ואיסור על תשלום כפל עמלות ליותר ממפיץ אחד (סוכן ביטוח ויועץ פנסיוני) במועד מסוים, לרבות בעקבות מעבר לקוח בין מפיצים שונים. טיוטת תקנות להעדר הצביבור פורסמו באתר אגף שוק ההון, כמפורט בהמשך סעיף 6.1 זה להלן.
- **קודקס רגולציה** - יצירת ספר רגולציה סדור ומקיף, שיסייע בהתמצאות בהנחיות השונות ויקל על עבודת הגורמים המפוקחים. הקודקס ישמש כאמצעי יעיל בידי הממונה על אגף שוק ההון לאכיפת הוראותיו, לפיקוח על הגורמים השונים ולהגנה על מבוטחים וחוסכים. הקודקס יהווה מסגרת רגולטיבית עדכנית ועקבית בכל רבדיה - חוקים, תקנות וחוזרים, לגופים מוסדיים, סוכני ביטוח, משווקים ויועצים פנסיוניים. כצעד ראשון במסגרת הפרויקט, פורסם הממונה מספר טיוטות להעדר הצביבור, אשר נועדו להוות חלק מן החוזר האחד לגופים מוסדיים, וימוזגו בעתיד לתוך חלק הגופים המוסדיים בקודקס.

ילין לפידות ניהול קופות גמל בע"מ
תוכנית "ילין לפידות קרן השתלמות"

2. מצבה הכספית של התוכנית ותוצאות פעילותה לשנת 2011 (המשך)

ה. מגמות וחשיפות (המשך)

להלן פירוט הוראות דין החלות על התוכנית אשר הותקנו ו/או תוקנו בתקופת הדיווח וכן פירוט חוזרים חדשים שפורסמו מטעם הממונה בתקופת הדיווח באתר האינטרנט של אגף שוק ההון, ביטוח וחיסכון (להלן: "אתר אגף שוק ההון"):

הוראות דין- חקיקה ראשית (תיקוני חקיקה בתקופת הדיווח):

1.1. תיקון מס' 3 לחוק הפיקוח על שירותים פיננסיים (קופות גמל), התשס"ה-2005: בינואר 2008 פורסם ברשומות חוק הפיקוח על שירותים פיננסיים (קופות גמל) (תיקון מס' 3), התשס"ח-2008 (להלן: "תיקון 3 לחוק קופות הגמל"), ותקנות מס הכנסה (כללים לאישור ולניהול קופות גמל) (הוראות שעה), התשס"ח-2008, שתכליתם חיזוק עיקרון הפנסיה לכל עובד. בתיקוני החקיקה נקבע בין היתר כי יהיו שני סוגים של קופות גמל לקצבה: קופת גמל לקצבה אשר משלמת ישירות קצבה לזכאים (להלן – "קופת גמל משלמת") וקופת גמל לקצבה אשר לא ניתן יהיה למשוך ממנה ישירות כספים שהופקדו בה, למעט כספים ממרכיב הפיצויים, אלא באמצעות העברתם לקופת גמל משלמת לקצבה (להלן: "קופת גמל לא משלמת"). קופות התגמולים שבניהול החברה המנהלת הינן קופות גמל לא משלמות. בנוסף, תיקון 3 לחוק קופות הגמל אוסר על הקמת קופות גמל מרכזיות לפיצויים חדשות וכן וקובע כי הן רשאיות לקבל הפקדות רק עד לחודש ינואר 2011. בינואר 2008 נכנס לתוקף צו הרחבה להסכם הקיבוצי הכללי שנחתם בחודש נובמבר 2007, אשר קובע הסדר של פנסיית חובה לכל עובד, ומחיל את הוראות ההסכם הקיבוצי האמור על כלל העובדים והמעבידים במשק. הוראות ההסכם הקיבוצי וצו ההרחבה קובעים לגבי השנים 2008-2011 שיעורי הפקדות מדורגים למרכיב תגמולי המעביד.

1 מקום בו פרסם הממונה חוזרים משלימים ו/או רלבנטיים להוראות דין שהותקנו או תוקנו בתקופת הדיווח, ההתייחסות לאותם חוזרים מופיעה לצד ההתייחסות להוראות הדין.

1.2. תיקון מס' 4 לחוק הפיקוח על שירותים פיננסיים (קופות גמל), התשס"ה-2005, אשר נחקק במסגרת חוק ההתייעלות הכלכלית (תיקוני חקיקה ליישום התוכנית הכלכלית לשנים 2009-2010), התשס"ט-2009 (להלן: "תיקון מס' 4"): ביום 23.7.2009 פורסם ברשומות תיקון מס' 4, אשר מועד כניסתו לתוקף, לאחר מספר דחיות, חל ביום 1.1.2012. תיקון מס' 4 קובע כי חברה מנהלת לא תנהל יותר מקופת גמל אחת מכל אחד מ- 11 סוגי קופות הגמל המפורטים בתיקון מס' 4, כאשר ניתן יהיה לנהל מספר מסלולים בכל קופה, בהתאם לכללים שיקבע הממונה בחוזר. להוראה האמורה נקבעו בתיקון מס' 4 ארבעה חריגים בלבד (קופת גמל בניהול אישי, קופה מבטיחת תשואה, קופה מרכזית לקצבה וקופה המיועדת לציבור מסוים), אך נקבע בנוסף כי שר האוצר יתקין תקנות שיכללו חריגים נוספים להוראה בדבר צמצום מספר קופות הגמל שבניהול חברה מנהלת ויקבעו באילו מקרים לא תחויב חברה מנהלת במיזוג כל הקופות מאותו הסוג שבניהול. ביום 31.12.2011 הושלם מיזוג קופות הגמל שבניהול החברה המנהלת, באופן שהחל מיום 1.1.2012 מנהלת החברה קופת גמל וקרן השתלמות אחת, מסלולית, מכל סוג.

ילין לפידות ניהול קופות גמל בע"מ
תוכנית "ילין לפידות קרו השתלמות"

2. מצבה הכספית של התוכנית ותוצאות פעילותה לשנת 2011 (המשך)

ה. מגמות וחשיפות (המשך)

הוראות דין- חקיקה ראשית (תיקוני חקיקה בתקופת הדיווח) : (המשך)

- 1.3. תיקון מס' 5 לחוק הפיקוח על שירותים פיננסיים (קופות גמל), התשס"ה-2005, והוראת שעה : ביום 25.11.2010 פורסם חוק הפיקוח על שירותים פיננסיים (קופות גמל) (תיקון מס' 5 והוראת שעה), התשע"א-2010 (להלן : "תיקון מס' 5"), שמטרתו לתקן עיוות שנוצר בעקבות תיקון מס' 3 לחוק קופות גמל, שקבע כי כספים שהופקדו מינואר 2008 ייועדו לקצבה בגיל פרישה בלבד וכי כספי פיצויים שלא נמשכו בעת סיום העבודה יהפכו גם הם לכספים ניתנים לקצבה בעת הפרישה.
- התיקון לחוק - קבע כי לעניין סכום הקצבה המזערי יובא בחשבון גם סכום קצבה מקופה אחרת ומגוף אחר המשלם לעמית תשלומים חודשיים בגיל פרישה, וכי בהתקיים תנאים מסוימים ניתן למשוך כספים גם מקופת גמל לא משלמת לקצבה מבלי להעבירם לקופת גמל משלמת לקצבה.
- הוראת השעה - העניקה חלון זמן למשיכת כספים שהופקדו בקופה שאינה משלמת לקצבה או הועברו לקופה כאמור וללא קנס, וזאת לעמיתים שיבקשו החזר כספים עד סוף 2011. החברות המנהלות נדרשו להודיע, עד ליום 31.3.2011, לכל העמיתים עליהם חלה הוראת השעה את דבר התיקון לחוק קופות גמל. החברה פעלה בהתאם להוראות הוראת השעה.
- 1.4. חוק הפיקוח על שירותים פיננסיים (עיסוק ביעוץ פנסיוני ושיווק פנסיוני והפעלת מערכת סליקה פנסיונית) התשס"ה – 2005, אשר עד לתיקונו בחודש מרץ 2011, כמפורט להלן, היה שמו : חוק הפיקוח על שירותים פיננסיים (עיסוק ביעוץ פנסיוני ושיווק פנסיוני) התשס"ה – 2005 (להלן – "חוק השיווק הפנסיוני") : חוק זה קובע בין היתר כי שיווק מוצרים פנסיוניים יכול להיעשות בידי בעלי רישיון מתאים כהגדרתו בחוק השיווק הפנסיוני, בלבד. חוק זה נכנס לתוקף בחודש אפריל 2006. לחברה המנהלת רישיונות כנדרש עפ"י חוק השיווק הפנסיוני. בנוסף, במסגרת חוק השיווק הפנסיוני ומכוחו, הותקנו תקנות לעניין תשלום עמלות הפצה ליועצים פנסיוניים, המחייבות את מנהלי הקופות לשלם עמלות בשעורים מוגדרים בתקנות, לאותם יועצים בקשר עם הפצת קופות גמל וקרנות השתלמות, למעט קופות מרכזיות לפיצויים (בהתקיים תנאים מסוימים – לרבות הסכם בין היועץ לעמית וכד'). תקנות אלו נכנסו לתוקף בחודש אפריל 2006.

ילין לפידות ניהול קופות גמל בע"מ
תוכנית "ילין לפידות קרן השתלמות"

2. מצבה הכספית של התוכנית ותוצאות פעילותה לשנת 2011 (המשך)

ה. מגמות וחשיפות (המשך)

הוראות דין- חקיקה ראשית (תיקוני חקיקה בתקופת הדיווח) : (המשך)

באפריל 2008 נכנס לתוקף תיקון לחוק השיווק הפנסיוני לפיו יועץ פנסיוני או סוכן ביטוח פנסיוני לא יבצע עסקה עבור לקוח עם גוף מוסדי או יתווך ביניהם אלא אם קיים בין היועץ/הסוכן לבין הגוף המוסדי הסכם בכתב לפיו היועץ/הסוכן מחויב להחזיק כספים שגבה מעמיתים בחשבון נפרד שינוהל על ידו כנאמן של הקופה וכן להעביר לגוף המוסדי עד ליום ה- 15 בכל חודש, או עד למועד מוקדם יותר שקבע הממונה, כספים שגבה מעמיתים בחודש הקודם. לפרטים בדבר מועד מוקדם שקבע הממונה כאמור, ראה סעיף 1.28 להלן המתייחס לחוזר שעניינו התקשרות גוף מוסדי עם בעל רישיון.

ביום 1.1.2010 נכנס לתוקף חוזר הממונה על שוק ההון, ביטוח וחיסכון "הוראות בדבר מסמך הנמקה ומסירתו ללקוח" מכח סעיפים 12 ו- 14 לחוק השיווק הפנסיוני. סעיף 12 לחוק השיווק הפנסיוני מחייב בעל רישיון להתאים את היועץ/השיווק הפנסיוני לצרכי הלקוח, ולבחור את סוג המוצר הפנסיוני, המוצר הפנסיוני והגוף המוסדי המתאימים ביותר עבורו, לאחר בירור מטרות החיסכון של הלקוח, מצבו הכספי, חסכון פנסיוני קיים ועוד. סעיף 14 לחוק השיווק הפנסיוני מחייב את בעל הרישיון להעביר ללקוח מסמך בכתב, המפרט את הנימוקים להמלצתו בדבר כדאיות החיסכון הפנסיוני שהותאם עבורו. החוזר מפרט את אופן עריכת מסמך ההנמקה, המידע המינימלי הנכלל בו, משך הזמן שבו על בעל רישיון לשמור העתק ממסמך ההנמקה ואת חובת הגוף המוסדי בעת צירוף לקוח למוצר פנסיוני.

ביום 10.3.2011 פורסם ברשומות תיקון מס' 3 לחוק השיווק הפנסיוני (בגינו שונה שם החוק לחוק הפיקוח על שירותים פיננסיים (עיסוק ביועץ פנסיוני והפעלת מערכת סליקה פנסיונית), התשס"ה-2005). התיקון כולל הוראות דין חדשות בכל הקשר להקמת מערכת סליקה פנסיונית מרכזית והפעלתה. מערכת זו תאפשר גישה פוטנציאלית לגופים המוסדיים, ליועצים ולסוכנים הפנסיוניים ולמעבידים, לקבלת מידע רגיש בנוגע לחסכון הפנסיוני לטווח הארוך של העמיתים. המערכת אמורה לשכלל ולהקל על העברת מידע וכספים בתחום החיסכון הפנסיוני. הוראות התיקון יכנסו לתוקף עם כניסתן לתוקף של תקנות בדבר אבטחת המידע המועבר במערכת הסליקה הפנסיונית המרכזית, שמירתו ונגישותו. למועד דוח זה טרם הותקנו תקנות כאמור.

בהמשך לתיקון הנ"ל, ביום 12.7.2011 פורסמה באתר אגף שוק ההון הודעה על פרסום מכרז לבחירת ספק להקמת מערכת סליקה פנסיונית מרכזית והפעלתה הכוללת, את העקרונות הבסיסיים שיעמדו בבסיס המכרז.

ביום 14.2.2012, לאחר תקופת הדיווח, פורסמה באתר אגף שוק ההון טיוטת חוזר שעניינה חובת שימוש במערכת סליקה פנסיונית מרכזית, שמטרתה היערכות מוקדמת של גופים שיהיו חייבים להשתמש במערכת סליקה פנסיונית מרכזית, ושל הגופים שיהיו רשאים להשתמש בה, לצורך תפקוד יעיל של מערכת הסליקה הפנסיונית המרכזית. מרבית הוראות החוזר יכנסו לתוקף (לאחר פרסום נוסח סופי) בתום תשעה חודשים ממועד תחילת פעילות הספק אשר ייבחר במכרז כאמור.

ילין לפידות ניהול קופות גמל בע"מ
תוכנית "ילין לפידות קרו השתלמות"

2. מצבה הכספית של התוכנית ותוצאות פעילותה לשנת 2011 (המשך)

ה. מגמות וחשיפות (המשך)

הוראות דין- חקיקה ראשית (תיקוני חקיקה בתקופת הדיווח) : (המשך)

1.5. חוק לתיקון פקודת מס הכנסה (מס' 173) התש"ע-2009 : ביום 31.12.2009 פורסם ברשומות החוק לתיקון פקודת מס הכנסה (מס' 173) התש"ע-2009, שעיקרו תיקונים משלימים לתיקון מס' 3 לחוק קופות הגמל ואשר כלל, בין היתר, תקרה לרצף זכויות פיצויים רטרואקטיבית החל מינואר 2008, לפיה לא יותר מתקרת המשכורת (ארבע פעמים השכר הממוצע במשק, כהגדרתו בסעיף ה' (3ה) לפקודת מס הכנסה) כשהיא מוכפלת במספר שנות העבודה אצל המעביד ממנו פרש, בצירוף ההפרש שבין הסכום הנדרש לכיסוי התחייבויות אותו מעביד עבור אותו עובד לפי חוק פיצויי פיטורים, התשכ"ג – 1963 לבין סכום הכספים שעמדו לזכותו של אותו עובד לאחר שהופקדו עבורו על ידי אותו מעביד.

1.6. חוק הגברת האכיפה בשוק ההון (תיקוני חקיקה), התשע"א- 2011 : ביום 17.8.2011 פורסם חוק הגברת האכיפה בשוק ההון (תיקוני חקיקה), התשע"א- 2011, החוק מעגן את הגברת האכיפה בשוק ההון בהסדר תחיקתי (בחוק הפיקוח על שירותים פיננסיים – ביטוח ; בחוק הפיקוח על שירותים פיננסיים – קופות גמל ובחוק הפיקוח על שירותים פיננסיים – עיסוק בשיווק פנסיוני ובייעוץ פנסיוני), טרם עוגנו ההוראות המעדכנות את שיעורי וסכומי הקנסות, שמועד כניסתן לתוקף הינו רק בחלוף שנה מפרסום תיקוני החקיקה ברשומות, דהיינו באוגוסט 2012.

תיקוני החקיקה מהווים מעין שיקוף של הסדרת הנושא בידי רשות ניירות ערך, לרבות עניינים שהוסדרו כבר בעבר בידי הרשות וכעת הוחלו גם על מבטחים, חברות מנהלות ובעלי רישיונות פנסיוניים (כדוגמת מתן סמכות המפקח לבירור מנהלי, ללא הקניית סמכויות פליליות, הגברת הענישה הכספית והגמשתה, סמכויות המאפשרות לממונה לדרוש ולקבל כל חומר נדרש מידי הגופים המפוקחים, סמכויות חיפוש בגיבוי צו של בית משפט, ביצוע חקירות והטלת קנסות מנהליים גבוהים).

נכון להיום, האוצר לא פרסם מסמך ובו קריטריונים שגובשו ברשות בעניין הכרה בתוכנית אכיפה פנימית בתחום ני"ע וניהול השקעות. לאור העדר מידע בעניין הדרך בה מתכוון משרד האוצר ליישם את הוראות החוק האמור, החברה המנהלת אינה יכולה להעריך מה עשויה להיות השפעת החוק האמור על פעילותה, אולם מעריכה כי בכל מקרה תידרש להוצאה כספית לצורך יישום הליך אכיפה פנימית.

ילין לפידות ניהול קופות גמל בע"מ
תוכנית "ילין לפידות קרו השתלמות"

2. מצבה הכספית של התוכנית ותוצאות פעילותה לשנת 2011 (המשך)

ה. מגמות וחשיפות (המשך)

הוראות דין - חקיקה משנית (תקנות שהותקנו ו/או תוקנו בתקופת הדיווח):

1.7. תקנות הפיקוח על שירותים פיננסיים (קופות גמל) (העברת כספים בין קופות גמל), התשס"ח-2008 (להלן: "תקנות העברת כספים"): באוקטובר 2008 נכנסו לתוקף תקנות העברת כספים. תקנות אלה מסדירות את המעבר בין מוצרי החיסכון הפנסיוני השונים: קופות גמל, תכניות לביטוח חיים וקרנות פנסיה וזאת ללא צורך בתשלום מס בעת העברת הכספים בין המוצרים. בתקנות אלו נקבעו כללים אשר נועדו לאפשר למבוטחים לבצע העברת כספים בין קופות גמל מאותו סוג וכן העברת כספים בין קופות גמל מסוגים שונים (העברת כספים ממוצרי הון למוצרי קצבה אך לא להיפך). בהתאם לתקנות העברת הכספים, נקבעה תקופה מרבית להעברת כספים בין קופות גמל של 20 ימי עסקים מהיום בו הוגש טופס בקשת ההעברה על ידי הלקוח או מהמועד בו התקבלה אצל החברה המנהלת של הקופה המקבלת ההפקדה הראשונה, לפי המאוחר. באוגוסט 2008 פורסם "חוזר העברת כספים בין קופות גמל". החוזר פורסם בהמשך ובהתאם לתקנות העברת כספים ומטרתו להסדיר את הליכי העברת הכספים בין קופות הגמל כשהוא מתייחס בין היתר ללוחות הזמנים להעברת הכספים ולנתונים שיש להעביר בין החברות המנהלות. בנוסף עודכנו תקנות מס הכנסה (כללים לאישור ולניהול קופות גמל) התשכ"ד 1964 לאור תקנות העברת כספים. להערכת החברה המנהלת אין בהוראות האמורות כדי להשפיע על פעילותה. ביום 28.12.2011 פרסם אגף שוק ההון, ביטוח וחיסכון טיוטה שניה לתיקון התקנות והחוזר, הכוללת תיקון הוראות שונות עקב ביטול מס רווח הון, עדכון מועד העברת כספים בין קופות גמל המנוהלות בידי אותה חברה, הרחבת הסיבות בגינן ניתן לדחות בקשת העברה ועוד. למועד דו"ח זה טרם פורסמו נוסחים סופיים לתקנות ולחוזר.

1.8. תקנות הפיקוח על שירותים פיננסיים (קופות גמל) (חישוב שווי נכסים), התשס"ט-2009 (להלן: "תקנות חישוב שווי נכסים"): ביום 26.3.2009 נכנסו לתוקף תקנות חישוב שווי נכסים בהן נקבעו הוראות לעניין חישוב שווי נכסים לפי סוגי הנכסים, לרבות נכסים סחירים, נכסים לא סחירים, ניירות ערך שהושאלו ע"י הגוף המוסדי, ניירות ערך שנמכרו בחסר וניירות ערך זרים.

ילין לפידות ניהול קופות גמל בע"מ
תוכנית "ילין לפידות קרן השתלמות"

2. מצבה הכספית של התוכנית ותוצאות פעילותה לשנת 2011 (המשך)

ה. מגמות וחשיפות (המשך)

הוראות דין - חקיקה משנית (תקנות שהותקנו ו/או תוקנו בתקופת הדיווח): (המשך)

- 1.9. תקנות הפיקוח על שירותים פיננסיים (קופות גמל) (רכישה ומכירה של ניירות ערך), התשס"ט-2009 (להלן: "תקנות הברוקראז'"): ביום 31.3.2009 נכנסו לתוקף תקנות הברוקראז' בהן נקבעו בין היתר שיעורים מרביים לרכישה ומכירה של ניירות ערך בהנפקה בידי משקיעים מוסדיים באמצעות צד קשור (משווק הנפקה, וחתם) וכן מגבלות על רכישת ומכירת ניירות ערך בידי משקיע מוסדי באמצעות צד קשור שנכנסו לתוקף החל מיום 31.12.2009. כן נקבע כי רכישה ומכירה של ניירות ערך תתבצע בהתאם להליך תחרותי. עסקאות עם צדדים קשורים לתוכנית מבוצעות בהתאם לתקנות הברוקראז'.
- ביום 1.7.2010 נכנס לתוקף תיקון מס' 2 לתקנות הברוקראז', המתיר למשקיע מוסדי, כהגדרתו בתקנות (לרבות חברה מנהלת, בכל הנוגע לקופות גמל בניהולה), לרכוש ולמכור ני"ע עבור הקופות בניהולו באמצעות צד קשור בכפוף לתנאים הבאים: (1) העמלות לא יעלו על 20% מסך כל העמלות ששולמו בגין רכישות ומכירות שביצע המשקיע המוסדי / החברה המנהלת, לפי העניין, במהלך שנה; (2) העמלה שתשולם לצד קשור לא תעלה על העמלה שתשולם למי שזכה בהליך תחרותי ואינו צד קשור – בשל עסקת רכישה או מכירה זהה או דומה;
- 1.10. תקנות הפיקוח על שירותים פיננסיים (קופות גמל) (השתתפות חברה מנהלת באסיפה כללית), התשס"ט-2009 (להלן: "תקנות ההשתתפות באסיפות"): בהמשך לדו"ח הועדה לבחינת הצעדים הדרושים להגברת מעורבות הגופים המוסדיים בשוק ההון בישראל שפורסם בחודש ינואר 2008, שהמלצותיה התמקדו בין היתר בחובת ההשתתפות של הגופים המוסדיים באסיפות בעלי מניות ומחזיקי אג"ח, נכנסו ביום 1.11.2009 לתוקף תקנות ההשתתפות באסיפות. התקנות כוללות רשימת נושאים המובאים לאישור באסיפה כללית, אשר חובה על משקיע מוסדי להשתתף ולהצביע לגביהם בעד או נגד, ושני חריגים לחובת ההשתתפות וההצבעה - כאשר לבעל השליטה החזקה במניות בשיעור המאפשר קבלת ההחלטה בהנחה שיתר בעלי המניות ישתתפו ויצביעו נגדה) ובמקרה שנייר הערך המקנה למשקיע המוסדי זכות הצבעה הינו ני"ע חוץ והאסיפה מתקיימת בחו"ל. בנוסף נקבע בתקנות כי משקיע מוסדי רשאי להתקשר עם גורם מקצועי לצורך גיבוש המלצות הצבעה ביחס לסוגי הצעות שיקבע, בכפוף לאישור ועדת ההשקעות הנדרשת, בין היתר, לקבוע מדיניות לבחינת המלצות ההצבעה של הגורם המקצועי.
- 1.11. תקנות הפיקוח על שירותים פיננסיים (קופות גמל) (איתור עמיתים ומוטבים), התשע"ב-2012: לאחר תקופת הדיווח, פורסמו ביום 30.1.2012 ברשומות התקנות והן כוללות הוראות בדבר איתור עמיתים שהקשר עימם נותק ואיתור מוטבים לאחר קבלת הודעה על פטירת עמית. בנוסף, ביום 5.2.2012 פורסם חוזר נוהל איתור עמיתים ומוטבים, בו נקבעו הוראות משלימות להוראות התקנות לעניין איתור עמיתים ומוטבים, ומטרתו יצירת מנגנון אפקטיבי וישים אצל גופים מוסדיים לאיתור עמיתים שהקשר עימם נותק ולאיתור מוטבים לאחר מותו של עמית, וכן יידוע העמיתים או המוטבים כי קיימים כספים להם הם זכאים. בין היתר נקבעו בחוזר נהלים שעל הגופים המוסדיים לקבוע בדבר איתור עמיתים ומוטבים כאמור. מועד כניסת התקנות והחוזר לתוקף יחול ביום 1.1.2013 (למעט הוראות התקנות לעניין עדכון פרטי זיהוי עמיתים שמועד כניסתן לתוקף 1.6.2013).

ילין לפידות ניהול קופות גמל בע"מ
תוכנית "ילין לפידות קרן השתלמות"

2. מצבה הכספית של התוכנית ותוצאות פעילותה לשנת 2011 (המשך)

ה. מגמות וחשיפות (המשך)

הוראות דין - חקיקה משנית (תקנות שהותקנו ו/או תוקנו בתקופת הדיווח): (המשך)

1.12. תקנות הפיקוח על שירותים פיננסיים (קופות גמל) (משיכת כספים חלקית מקרן השתלמות),

תשע"א-2011: ביום 15.6.2011 נכנסו לתוקף התקנות, אשר מחליפות את התקנה הרלבנטית בתקנות מס הכנסה (כללים לאישור ולניהול קופות גמל), התשכ"ד-1964, וקובעות ברירת מחדל לסדר משיכה בקרן השתלמות, לעמית המבקש למשוך חלק מן הכספים שנצברו לזכותו בקרן השתלמות. לפי הסדר החדש הקבוע בתקנות, תחילה יימשכו הכספים החייבים במס רווח הון ורק לאחריהם יימשכו כספים הפטורים ממס רווח הון. עם זאת, תיוותר בידי העמית זכות לבקש מן החברה המנהלת של קרן ההשתלמות למשוך את הכספים בסדר שונה מזה הקבוע בתקנות.

1.13. תקנות הפיקוח על שירותים פיננסיים (קופות גמל) (הוצאות ישירות בגין ביצוע עסקאות),

התשס"ח-2008 (להלן: **"תקנות ההוצאות הישירות"**): התקנות מפרטות את הוצאות ישירות בשל ביצוע עסקאות בנכסי קופ"ג, ביניהן עמלות קניה ומכירה ועמלות קסטודיאן, הוצאות בגין השקעות קופ"ג בניירות ערך לא סחירים שאינם של צד קשור, מיסים וכן עמלות ניהול חיצוני, אשר במסגרת הוראת שעה שתוקפה עד תום 2011 הוגדרה כהוצאות הנובעות מהשקעות קופ"ג בקרנות השקעה שאינן צד קשור, מניהול השקעות קופ"ג בידי מנהל תיקים זר ובלבד שמנהל השקעות בנכסים זרים בלבד (לרבות דרישת אישור מיוחד במידה והמנהל הינו צד קשור), וכן מהשקעת קופ"ג בקרן נאמנות (לרבות קרן חוץ) המשולמת למנהל הקרן או לקרן, ובלבד שלפחות 75% מנכסי הקרן מושקעים בנכסים זרים.

ביום 29.2.2012, לאחר תקופת הדיווח, פורסם ברשומות תיקון לתקנות ההוצאות הישירות וכן חוזר לעניין זה. במסגרת התיקון לתקנות הפכה הוראת השעה האמורה להוראת קבע, נקבעו כללים ביחס להשקעה בתעודות סל (בדומה לכללים החלים ביחס לקרנות נאמנות), ניתנה הכרה בחלק מהוצאה הנובעת בגין תובענה ייצוגית או תביעה נגזרת שהגיש הגוף המוסדי (מעבר לדמי הניהול), בוטלה האפשרות להכרת ההוצאה כהוצאה ישירה כאשר השקעה של גוף מוסדי היא בקרן חוץ של צד קשור או כאשר מנהל תיקים זר הוא צד קשור או כאשר בוצע הליך דירוג פנימי באמצעות החברה המנהלת, חברה בשליטתה או בשליטת בעל השליטה בה. מועד כניסת הוראות התיקון לתקנות והחוזר לתוקף ביום 1.3.2012.

ילין לפידות ניהול קופות גמל בע"מ
תוכנית "ילין לפידות קרן השתלמות"

2. מצבה הכספית של התוכנית ותוצאות פעילותה לשנת 2011 (המשך)

ה. מגמות וחשיפות (המשך)

חוזרי הממונה :

1.14. ביום 6.4.2009 פורסם באתר אגף שוק ההון חוזר לעניין טיפול בחובות בעייתיים ופעולות גופים מוסדיים לגביית חוב, אשר נכנס לתוקף ביום 19.4.2009 (למעט מספר הוראות שכניסתן לתוקף נדחתה למועד מאוחר יותר). מטרת החוזר הינה הטלת אחריות על הגופים המוסדיים לטיפול אקטיבי בחובות, לרבות מעקב והליכי גביה או הסדר. בין יתר הוראות החוזר נדרשים הגופים המוסדיים לאשר בדירקטוריון מסגרת קווים מנחים בנוגע לתהליך הערכת מצב חוב ולהקים "פורום חוב" שיהיה אחראי על ביצוע תהליך הערכת מצב חוב בגוף המוסדי. כן נקבע בחוזר כי הוצאות הקשורות להסדר חוב או לנקיטת אמצעים משותפים אחרים לגביית חוב ייחשבו כהוצאה ישירה בגין הלוואה מכח תקנות הפיקוח על שירותים פיננסיים (קופות גמל) (הוצאות ישירות בשל ביצוע עסקאות), התשס"ח-2008, ובלבד שההוצאות סבירות, שהחברה המנהלת נושאת בהוצאות בסכום שאינו נמוך מזה שיפרע מכל הקופות בניהולה, ושסכום העלויות בגין תעודת התחייבות נשוא ההסדר אינו עולה על 1% מסכום ההשקעה של הקופה באותה תעודת התחייבות. דירקטוריון החברה המנהלת אישר מסגרת לטיפול בחובות הבעייתיים ומינה את חברי פורום החוב אשר מתכנס באופן שוטף.

1.15. ביום 26.7.2009 פורסם באתר אגף שוק ההון חוזר לעניין הצהרה מראש של גוף מוסדי על מדיניות השקעה שלו, לפיו נדרשים הגופים המוסדיים להצהיר אחת לשנה (ברבעון האחרון בכל שנה), החל מיום 31.1.2010, באמצעות אתר האינטרנט שלהם, על מדיניות ההשקעות שנקבעה לכל מסלול השקעה מתמחה בקופות בניהולם וכן על מדיניות ההשקעות הצפויה לשנה הקלנדרית העוקבת ביחס לכל מסלול השקעה לא מתמחה בקופות בניהולם, לרבות ציון מדדי ייחוס רלבנטיים. כן נקבע כי יש להודיע על כל שינוי במדיניות השקעה כאמור. התוכנית פועלת בהתאם לדרישות החוזר.

1.16. ביום 1.1.2010 נכנס לתוקף חוזר לעניין מערך ניהול ובקרת סיכונים בחברות מנהלות של קופות גמל, המגדיר את חובת החברה המנהלת לקיים מערך ניהול סיכונים ייעודי ולייצר תשתית מתאימה לזיהוי, הבנה ומדידה של הסיכונים הפיננסיים העומדים בפני החברה המנהלת ולמעשה בפני עמית הקופות. החוזר מחייב חברה מנהלת להקים יחידת ניהול ובקרת סיכונים שתספק להנהלת החברה ייעוץ וניהול של הסיכונים המהותיים הנוגעים לנכסים המוחזקים בקופות בניהול החברה. החברה המנהלת פועלת בהתאם להוראות החוזר.

ילין לפידות ניהול קופות גמל בע"מ
תוכנית "ילין לפידות קרן השתלמות"

2. מצבה הכספית של התוכנית ותוצאות פעילותה לשנת 2011 (המשך)

ה. מגמות וחשיפות (המשך)

חוזרי הממונה : (המשך)

1.17. ביום 1.1.2010 נכנס לתוקף חוזר לעניין מערך התפעול והבקרה בתחום ההשקעות של גוף מוסדי שמטרתו הבטחת קיום תשתית ארגונית לתפעול נכסי ההשקעה של הגופים, שתאופיין במקצועיות ובהפרדה מבנית למניעת ניגודי עניינים בין תחומי הפעילות שבניהול השקעות. בהתאם לחוזר, תפעול נכסי ההשקעה יבוצע ע"י יחידת מערך עורפי, שתהא נפרדת ממערך ההשקעות ובלתי תלויה בו, ואילו בקרת ההשקעות תבוצע ע"י יחידת בקרת ההשקעות, שתהא נפרדת מיחידות ניהול, ייזום, הקצאה והערכה של נכסי השקעה ואשראי לא סחיר, ובלתי תלויה בהם (אך היא יכולה להיות כפופה למנהל מערך ההשקעות). כן קובע החוזר כי על חברה מנהלת למנות לכל יחידה מנהל, בהתאם לכישורים הנדרשים בחוזר. החברה המנהלת מקבלת את שירותי יחידת המערך העורפי מהבנק המתפעל, (לאומי שירותי שוק ההון) ומינתה יחידת בקרת ההשקעות כנדרש בהוראות החוזר.

1.18. ביום 1.2.2010 נכנס לתוקף חוזר לעניין כללי פרסום תשואה לגופים המוסדיים, לפיו פרסום תשואות קופות הגמל מוגבל לתשואות שנתיות בלבד ומחייב, בין היתר, פרסום תשואה שנתית ממוצעת של מסלול השקעה ל- 3 ו- 5 שנים אחרונות ופרסום מדדי סיכון או סטיית תקן לאותן תקופות. החברה המנהלת פועלת בהתאם לדרישות החוזר.

1.19. ביום 1.10.2010 נכנסו לתוקף מרבית הוראות חוזר לעניין השקעת גופים מוסדיים באגרות חוב לא ממשלתיות, אשר פורסם בעקבות דו"ח הועדה לקביעת פרמטרים להתייחסות גופים מוסדיים המעמידים אשראי באמצעות רכישת אגרות חוב לא ממשלתיות. בין היתר, נקבעו בחוזר המסמכים שעל הגופים המוסדיים לקבל לצורך בחינת השקעתם באגרות חוב לא ממשלתיות ומועדי קבלתם, נקבעו קביעות מפורשות שיש לכלול במסמכי ההנפקה, וכן תניות חוזיות ואמות מידה פיננסיות שיש לכלול במסמכי ההנפקה, אלא אם הגוף המוסדי נימק היעדר תניות ואמות מידה מסוימות. כן נקבעה חובת הכנת אנליזה כתובה לאגרת חוב שהונפקה בישראל, טרם רכישתה. ביום 23.3.2011 פורסמה הבהרה לחוזר האמור, בנוגע להרחבת סדרת אג"ח, הגדרת תאגיד מדווח ותאגיד שאינו מדווח והגדרת מסמכי הנפקה. בנוסף לניתוחים אותם מבצעת החברה המנהלת באופן שוטף, התקשרה החברה המנהלת בהסכם עם חברה במיקור חוץ לשם קבלת אנליזות כאמור, והיא פועלת בהתאם לדרישות החוזר.

ילין לפידות ניהול קופות גמל בע"מ
תוכנית "ילין לפידות קרן השתלמות"

2. מצבה הכספית של התוכנית ותוצאות פעילותה לשנת 2011 (המשך)

ה. מגמות וחשיפות (המשך)

חוזרי הממונה : (המשך)

1.20. ביום 25.11.2010 פורסם חוזר לעניין בקרה פנימית על דיווח כספים – הצהרות, דוחות וגילויים, שמטרתו התאמת הדרישות שנקבעו בחוזרים קודמים שפרסם הממונה, לרבות לעניין אחריות ההנהלה על הבקרה הפנימית על דיווח כספי, לדרישות חדשות של רשות ני"ע בארה"ב. בהתאם לחוזר, החל מהדוח השנתי לשנת 2010 יש לצרף לדוחות השנתיים והרבעוניים של החברה ושל התוכניות בניהולה, לרבות דו"ח הדירקטוריון של הדו"ח השנתי, הצהרות וגילויים מטעם החברה ומטעם רואה החשבון המבקר, בין היתר בנוגע לבקרה הפנימית על הדיווח הכספי ולהערכת ההנהלה על אפקטיביות הבקרה הפנימית. החברה המנהלת והתוכנית פועלות בהתאם לדרישות החוזר.

1.21. ביום 30.11.2010 פרסם אגף שוק ההון תכנית להגברת התחרות בשוק החיסכון הפנסיוני. התכנית כוללת את הנושאים הבאים: (1) במישור הקשר בין הגופים המוסדיים ללקוחות: א. החלת מודל אחיד של תקרת דמי ניהול במוצרי חיסכון פנסיוני המבוסס על גביית דמי ניהול הן מהפקדות והן מצבירה; ב. מתן אפשרות לחברה מנהלת לשווק מוצרי ביטוח נלווים לחסכון פנסיוני ולקבל רישיון סוכנות ביטוח; ג. הגברת שקיפות בעת שינוי דמי ניהול; ד. איסור העלאת דמי ניהול שסוכמו עם עמית במשך שנתיים; (2) במישור הקשר בין מפיצים ללקוחות: א. זכות הבחירה של עובד שכיר תורחב גם לבחירת סוכן, בנוסף לבחירת המוצר הפנסיוני; ב. קביעת מסמך הנמקה אחיד ומקוצר שעל יועץ/סוכן פנסיוני למסור ללקוח; ב. החלת האמור גם בעת פעולות שיווק ישירות של גוף מוסדי; ג. מיכון והאחדה של טפסים בתהליכי ייעוץ ושיווק פנסיוני; (3) במישור הקשר בין גופים מוסדיים למפיצים: א. איסור תשלום עמלה ליותר ממפיץ אחד באותו מועד; ב. הגבלת תגמול סוכני הביטוח בהטבות שאינן כספיות וקביעת תנאים לתגמול עפ"י יעדים; ג. האחדת עמלות הפצה ליועץ פנסיוני שתיגבה הן בגין הפקדות שוטפות והן בגין צבירה. יישום התכנית כפוף לפרסום תקנות וחוזרים, אשר למועד דו"ח זה פורסמו כטיוטות תקנות וחוזרים. ראה פירוט בהמשך סעיף זה תחת הכותרת "טיוטות תקנות וחוזרים (שפורסמו בתקופת הדיווח)".

1.22. ביום 1.1.2011 נכנסו לתוקף מרבית הוראות חוזר לעניין ניהול טכנולוגיות מידע בגופים מוסדיים, שמטרתו ניהול תחום טכנולוגיות המידע של גוף מוסדי על פי תקנים מקצועיים מקובלים ועל בסיס עקרונות ממשל תאגידי נאותים וזאת על מנת להבטיח את ניהולן התקין של מערכות המידע השונות ואת תמיכתן בפעילות העסקית על פי הוראות הדין ולהקפיד על שמירת זכויות העמיתים. החוזר מטיל חובות שונות על הגוף המוסדי והנהלתו, ביניהן קביעת מדיניות ואסטרטגיה בתחום טכנולוגיות המידע, בביצוע בקרה ופיקוח שוטפים ובניהול תקין של תחום טכנולוגיות המידע, והוא כולל הוראות שונות, בין היתר, לעניין הבטחת ציות, ניהול סיכונים, בקורות מידע וניהול נתונים, רכש ופרויקטים, ניהול שינויים ועקרונות לניהול תהליכים במיקור חוץ. החברה המנהלת פועלת בהתאם לדרישות החוזר.

ילין לפידות ניהול קופות גמל בע"מ
תוכנית "ילין לפידות קרן השתלמות"

2. מצבה הכספית של התוכנית ותוצאות פעילותה לשנת 2011 (המשך)

ה. מגמות וחשיפות (המשך)

חוזרי הממונה : (המשך)

1.23. ביום 14.3.2011 פורסם ונכנס לתוקף חוזר סוכנים ויועצים לעניין איסור מתן טובת הנאה ליועץ פנסיוני שמטרתו קביעת הנחיות בנוגע לאיסור שנקבע בחוק הפיקוח על שירותים פיננסיים (עיסוק ביועץ פנסיוני ובשיווק פנסיוני), התשס"ה-2005, לפיו יועץ פנסיוני או מי מטעמו או בעבורו, לא יקבל טובת הנאה במישרין או בעקיפין בקשר עם ייעוץ פנסיוני או בקשר עם ביצוע עסקה בעבור הלקוח, למעט תשלום עמלת הפצה הנגבית מהגוף המוסדי, ולמעט שכר והחזר הוצאות המשולמים ישירות על ידי הלקוח כן נאסר בחוק האמור על גוף מוסדי לתת ליועץ פנסיוני טובת הנאה כאמור, למעט תשלום עמלת הפצה. החוזר קובע הבהרות לעניין איסור זה, אך מתיר לגוף מוסדי להעניק הנחות בדמי ניהול בתנאים שנקבעו בחוזר. כן נקבעו בחוזר תנאים להשתתפות יועץ פנסיוני בפעילות המאורגנת על ידי גוף מוסדי ועניין קבלת חומר שיווקי או מוצר פרסומי מגוף מוסדי. החברה המנהלת פועלת בהתאם לדרישות החוזר.

1.24. ביום 16.3.2011 פורסם חוזר הכרעות עקרוניות לעניין פיצוי בשל איחור במשיכת כספים או בהעברת כספים בין קופ"ג או מסלולי השקעה, המורה על אופן הפיצוי לעמיתים שבקשותיהם למשיכת כספים או להעברת כספים בוצעו באיחור. על פי החוזר, על חברה מנהלת לבדוק את כל בקשות המשיכה או העברת הכספים שהוגשו לה בתקופת המשבר הפיננסי העולמי, דהיינו בתקופה שמיום 1.6.2008 ועד 31.12.2008 (להלן: "תקופת המשבר"), ולקבוע ביחס לכל בקשה האם היא בוצעה באיחור. במקרים בהם העמית זכאי לפיצוי הוא יקבלו מהחברה בצירוף פירוט אופן חישוב הפיצוי עד סוף 2011. עמית שהגיש בקשה לפני תחילת תקופת המשבר או לאחריה והחברה המנהלת איחורה לבצע את בקשתו, רשאי לפנות לממונה על פניות הציבור בקופת הגמל שלו על מנת לברר את זכאותו לפיצוי.

בהתאם להוראות החוזר ולעדכונים שפורסמו לגביו, על החברות המנהלות לשלם את הפיצוי לעמיתים עד ליום 29.3.2012, באופן שישולמו להם הכספים בערכים הנכונים למועדים שנקבעו בחוזר (1) ביחס לפיצוי בגין איחור בביצוע הוראה למשיכת כספים (הסכום שעמד במועד התשלום שנקבע בדיון, בתוספת ריבית פיגורים, ובמקרה שלזכות העמית סכום גבוה במועד התשלום בפועל מהסכום האמור, ישולם גם ההפרש בין הסכומים); (2) ביחס לפיצוי בגין איחור בביצוע הוראה להעברת כספים לגבי בקשות שהוגשו קודם ליום 1.10.2008 (הסכום שעמד לזכות העמית במועד שנקבע בדיון להעברת הכספים, בתוספת ריבית פיגורים ובתוספת תשואת הקופה המקבלת, ובמקרה שלזכות העמית סכום גבוה במועד התשלום בפועל מהסכום האמור, ישולם גם ההפרש בין הסכומים); (3) ביחס לפיצוי בגין איחור בביצוע הוראה להעברת כספים לגבי בקשות שהוגשו לאחר יום 1.10.2008 (הסכום שעמד לזכות העמית במועד שנקבע בדיון להעברת הכספים, בתוספת תשואת הקופה המעבירה או המקבלת, לפי הגבוהה מביניהן). החברה המנהלת פועלת בהתאם לדרישות החוזר ולמועדים שנקבעו בו ובעדכונים שפורסמו לגביו, ולמועד דו"ח זה פועלת להשבת הכספים כנדרש בחוזר, להערכת התוכנית סכום הפיצויים שתידרש לשלם הינו זניח.

ילין לפידות ניהול קופות גמל בע"מ
תוכנית "ילין לפידות קרן השתלמות"

2. מצבה הכספית של התוכנית ותוצאות פעילותה לשנת 2011 (המשך)

ה. מגמות וחשיפות (המשך)

חוזרי הממונה : (המשך)

- 1.25. ביום 8.8.2011 פורסם חוזר לעניין שירות ללקוחות גופים מוסדיים, שמטרתו להבטיח רמה נאותה ושיפור מתמשך בשירות אותו מקבל הלקוח. החוזר מטיל חובות שונות על הגוף המוסדי ועל הנהלתו, ביניהן קביעת אמנת שירות, הגדרת כללים עבור כל סוג עובד המשרת לקוחות ביחס לרמת המקצועיות הנדרשת ממנו, השכלתו, הכשרתו וניסיונו, הרלוונטיים לצורך מתן השירות, וכן יקבע את הנהלים של הגוף המוסדי, המוצרים והוראות הדין שעל העובד להכיר במסגרת עבודתו. בנוסף ימנה הגוף המוסדי ממונה שירות לקוחות שיהיה במעמד של עובד בכיר, אשר ידווח למנהל הכללי של הגוף המוסדי על המתרחש בחברה. במסגרת החוזר מוטלות על דירקטוריון החברה הוראות לבקרת התהליך. הוראות החוזר יכנסו לתוקף ביום 1.1.2013.
- 1.26. ביום 1.10.2011 נכנס לתוקף חוזר לעניין הסדרת הצטרפות עמית לקופת גמל, מטרת החוזר הינה צמצום חשבונות בהם חסרים פרטים מזהים אודות בעליהם או המוטבים הרשומים בקופה, ויצירת אחידות בנתונים הנלקחים על ידי קופות הגמל מעמית מצטרף. החוזר מפרט הליך מילוי טפסי הצטרפות לקופת גמל, נתונים ומסמכים שחובה על הקופה לקבל בטרם תאפשר הפקדת כספים, הוראות לעניין מינוי מוטבים ועוד.
- 1.27. ביום 21.12.2011 פורסם ונכנס לתוקף חוזר גופים מוסדיים שעניינו טיוב נתוני זכויות עמיתים בגופים מוסדיים. החוזר קובע את הפעולות הנדרשות מגוף מוסדי כדי להבטיח, ככל הניתן, שרישום זכויות עמיתים במערכות המידע יהיה מהימן, שלם, זמין וניתן לאחזור. בין היתר נקבעה חובת מינוי ועדת היגוי הכפופה למנכ"ל הגוף המוסדי, אשר תגבש את תכנית העבודה של פרויקט הטיוב ותדווח באופן שוטף לדירקטוריון על התקדמות הפרויקט.
- 1.28. ביום 1.1.2012, לאחר תקופת הדו"ח, נכנס לתוקף חוזר העוסק באופן ההתקשרות בין גוף מוסדי לבעל רישיון פנסיוני, שמטרתו להחיל את הכללים בנוגע להתקשרות סוכן ביטוח עם מבטח, גם על החברות המנהלות. בחוזר נקבעו 3 אפשרויות להעברת הפקדות העמית/המבוטח: העברתן במישרין לגוף המוסדי, העברתן לבעל רישיון המחויב להעביר ההפקדות תוך שלושה ימי עסקים מיום קבלתן לידי הגוף המוסדי או העברתן לגוף המוסדי באמצעות חשבון נאמנות בהתאם להוראות החוזר ולאחר קבלת הסכמה בכתב של הגוף המוסדי אליו מיועדות ההפקדות. כן נקבע בחוזר כי הוראות לעניין העברת הפקדות יעוגנו בהסכמי ההתקשרות שבין הגופים המוסדיים לבעלי הרישיון. החברה המנהלת פעלה לעדכון ההסכמים שחתמה עם הסוכנים השונים וכן לעדכון הסכמים עתידיים, וזאת בהתאם להוראות החוזר.

ילין לפידות ניהול קופות גמל בע"מ
תוכנית "ילין לפידות קרן השתלמות"

2. מצבה הכספית של התוכנית ותוצאות פעילותה לשנת 2011 (המשך)

ה. מגמות וחשיפות (המשך)

טיוטות תקנות וחוזרים (שפורסמו בתקופת הדיווח):

1.29. ביום 6.7.2010 פורסמה באתר אגף שוק ההון טיוטה שניה של תקנות הפיקוח על שירותים פיננסיים (קופות גמל) (הקמת מסלולי ברירת מחדל), התשס"ט-2010, שעניינן הקמת מסלולי ברירת מחדל לעמיתים המצטרפים לקופות, בהתאם לגיל העמית, וטיוטת חוזר שעניינו התאמת מסלולי החיסכון למאפייני העמית, הקובע את אופן הצטרפות העמיתים למוצרי החיסכון השונים בהתבסס על המאפיינים הייחודיים להם, ומחייבת, בין היתר, את דירקטוריון הגוף המוסדי לקבוע מודל לסיווג העמיתים ומאפיינים רלבנטיים. בשלב זה עד למועד פרסום החוזר והתקנות הסופיים אין באפשרות התוכנית להעריך את השפעתם על פעילותה.

1.30. כחלק מהתכנית להגברת התחרות בשוק החיסכון הפנסיוני (ראה התייחסות לעיל), פורסמו טיוטות תקנות וחוזרים, כמפורט להלן:

א. ביום 27.3.2011 פורסמה טיוטת תקנות הפיקוח על שירותים פיננסיים (קופות גמל) (דמי ניהול), התשע"א-2011, שמטרתן לאפשר גביית דמי ניהול הן מצבירה והן מהפקדות שוטפות ולהחיל שיעור אחיד של דמי ניהול הן על קופות גמל והן על ביטוחי מנהלים, וזאת מאחר שכיום מוגבלים דמי הניהול בקופות גמל לשיעור מהיתרה הצבורה בלבד, בעוד שבביטוחי מנהלים ובקרנות פנסיה ניתן לגבות דמי ניהול הן מהפקדות שוטפות והן מצבירה. בין היתר מוצע בטיטות התקנות לאסור על העלאת שיעור דמי הניהול למקבלי קצבה (המותרת כיום בתנאים מסוימים) וכן לעבור למבנה הדרגתי של גביית דמי ניהול כך שבמשך השנתיים הראשונות ניתן יהיה לגבות דמי ניהול בשיעור של עד 1.5% מצבירה.

ביום 27.2.2012, לאחר תקופת הדיווח, דנה ועדת הכספים של הכנסת בתיקון תקנות שמטרתו הגבלת שיעור דמי הניהול בקופות גמל משלמות ושאינן משלמות לקצבה לשיעור של 1.05% מהיקף הנכסים המנוהלים, וזאת החל מיום 1.1.2014. להערכת התוכנית, הגבלת דמי הניהול כאמור לא צפויה להשפיע באופן מהותי על הוצאות דמי הניהול, אם וכאשר יכנס התיקון לתוקף וזאת בשל העובדה שדמי הניהול הנגבים בה בפועל הינם מהנמוכים בענף.

ב. ביום 27.3.2011 פורסמה טיוטת חוזר גופים מוסדיים לעניין "דמי ניהול במכשירי החיסכון הפנסיוני", שמטרתו מניעת בחירה לא מושכלת של המוצר הפנסיוני בידי עמית עקב קבלת הצעה להטבות כלכליות לתקופות קצרות. בחוזר נקבעה תקופה מזערית של שנתיים לפחות למתן הנחה בדמי ניהול, ונקבעו הוראות להגברת השקיפות בנוגע לדמי הניהול הנגבים בפועל מהעמית, לרבות חובת הודעה מוקדמת בדבר שינוי בדמי ניהול בין חודשיים לארבעה חודשים טרם השינוי.

ילין לפידות ניהול קופות גמל בע"מ
תוכנית "ילין לפידות קרן השתלמות"

2. מצבה הכספית של התוכנית ותוצאות פעילותה לשנת 2011 (המשך)

ה. מגמות וחשיפות (המשך)

טיוטות תקנות וחוזרים (שפורסמו בתקופת הדיווח): (המשך)

ג. ביום 27.3.2011 פורסמה טיוטת תיקון לתקנות הפיקוח על שירותים פיננסיים (קופות גמל) (עמלת הפצה), התשע"א-2011. מטרת התקנות לקבוע מודל לעמלת הפצה אחידה במסגרת ביצוע עסקה בשלושת סוגי המוצרים הפנסיוניים: קופת גמל, קרן פנסיה חדשה וביטוח מנהלים, וזאת בכדי לאפשר ייעוץ אובייקטיבי ומותאם לצרכי הלקוח. מודל עמלת ההפצה המוצע מתחשב הן בהיקף הנכסים הצבורים לזכות הלקוח במוצר הפנסיוני והן בהפקדות שוטפות לאותם מוצרים. אופן חישוב עמלת ההפצה המוצע יאפשר תשלום עמלת הפצה מופחתת בשיעור של 40% מדמי הניהול הנגבים בפועל מהצבירה ומההפקדה השוטפת, לפי העניין, במקרים בהם מבוצעת עסקה במוצרים פנסיוניים שדמי הניהול הנגבים מהלקוח בגינם נמוכים מתקרת עמלת ההפצה המותרת. לגבי קרן השתלמות, מוצע להותיר את תקרת עמלת ההפצה המותרת בשיעור מקסימלי של החלק השנים עשר של 0.25% מיתרת הנכסים הצבורים בקרן לטובת לקוח בכל חודש.

ד. ביום 28.6.2011 פורסמה טיוטת תקנות הפיקוח על שירותים פיננסיים (ביטוח) (דמי עמילות), התשע"א-2011, שעניינן הגבלת מתן פרסים, הטבות ועמלות היקף לסוכני ביטוח ואיסור על תשלום כפל עמלות ליותר ממפיץ אחד (סוכן ביטוח ויועץ פנסיוני) במועד מסוים, לרבות בעקבות מעבר לקוח בין מפיצים שונים.

1.31. ביום 20.3.2012, לאחר תקופת הדו"ח, פורסם באתר אגף שוק ההון נוסח תקנות הפיקוח על שירותים פיננסיים (קופות גמל) (כללי השקעה החלים על חברות מנהלות ומבטחים), התשע"א-2011, שאושר על ידי ועדת הכספים של הכנסת, שמטרתן קביעת כללי השקעה אחידים, ככל שניתן, על קרנות פנסיה, קופות גמל ופוליסות שמשתתפות ברווחים, במטרה לאפשר תחרות הוגנת בין המוצרים הנ"ל. לפיכך בוטלו בטיטות התקנות הבחנות בין כללי השקעה החלים על נכסי קופות גמל ועל קרנות פנסיה לבין אלו החלים על כספי פוליסות שמשתתפות ברווחים, וכן שונו חלק מכללי ההשקעה הקיימים, כדי להתאימם לדרכי פעילות שוק ההון בכלל ודרך פעילות המשקיעים המוסדיים בפרט. בין היתר מוצע בתקנות להסיר מגבלות כמותיות הקיימות כיום ולהגביר את מעורבות ועדות השקעה בגופים מוסדיים ככלל ומעורבות נציגים חיצוניים בהן בפרט. כמו כן, במטרה להגביר את גמישות פעילות גופים מוסדיים, בהתאמה למצבי שוק משתנים, מוצע להעביר חלק מההוראות שנקבעו לעניין זה בחקיקה, להוראות שיקבע הממונה. מרבית הוראות התקנות יכנסו לתוקף 30 יום ממועד פרסומן ברשומות, למועד זה טרם פורסמו התקנות ברשומות. הוראות הממונה כאמור מוצעות בטיטות חוזר שלישית שפורסמה ביום 19.3.2012, בנוגע לעניינים הבאים: חריגה משיעורי השקעה, מינוי דירקטור על ידי גוף מוסדי, מסלול השקעה מתמחה, מסלול השקעה מתמחה מחקה מדד, השקעה בשותפות- במסגרת סעיף זה מוצע להגביל את גוף מוסדי בהשקעה בשיעור של עד 20% בשותפויות, השקעה בזכות במקרקעין באמצעות תאגיד שאינו שותפות, מתן הלוואות- במסגרת סעיף זה מוצע לחייב גוף מוסדי לקבל בטוחה שאושרה ע"י ועדת ההשקעות של הגוף המוסדי כבטוחה מספקת טרם מתן הלוואה בדירוג הנמוך מ-BBB או ללא דירוג, עסקה עם צד קשור ובאמצעותו והשקעה בגורם קשור, שליטה והחזקת אמצעי שליטה על ידי מבטח.

ביום 20.2.2012, לאחר תקופת הדו"ח, פורסמה באתר אגף שוק ההון טיוטת התקנות בנוסח שהועבר לאישור ועדת הכספים של הכנסת.

ילין לפידות ניהול קופות גמל בע"מ
תוכנית "ילין לפידות קרן השתלמות"

2. מצבה הכספית של התוכנית ותוצאות פעילותה לשנת 2011 (המשך)

ה. מגמות וחשיפות (המשך)

טיוטות תקנות וחוזרים (שפורסמו בתקופת הדיווח): (המשך)

1.32. ביום 24.8.2011 פירסם הממונה באתר אגף שוק ההון את כוונתו ליצור קודקס רגולציה עתידי. מטרת הארגון מחדש היא יצירת ספר רגולציה סדור ומקיף, שיסייע בהתמצאות בהנחיות השונות ויקל על עבודת הגורמים המפוקחים. הקודקס ישמש כאמצעי יעיל בידי האגף לאכיפת הוראותיו, לפיקוח על הגורמים השונים ולהגנה על מבוטחים וחוסכים. יצירת מסגרת רגולטיבית עדכנית ועקבית בכל רבדיה - חוקים, תקנות וחוזרים, לגופים מוסדיים, סוכני ביטוח, משווקים ויועצים פנסיוניים. כצעד ראשון במסגרת הפרויקט, פירסם האגף להערות הציבור מספר טיוטות, טיוטות אלו נועדו להוות חלק מן החוזר האחד לגופים מוסדיים, וימוזגו בעתיד לתוך חלק הגופים המוסדיים בקודקס. כניסת החוזרים האחדים לתוקף מתוכננת לתחילת שנת 2013. לקראת מועד זה יבוצעו גם שינויים נדרשים נוספים להבניית ההוראות הקיימות, לרבות שינויי חקיקה ראשית.

1.33. ביום 15.11.2011 פורסמה טיוטת תיקון לחוזר לעניין השקעת גופים מוסדיים באגרות חוב לא ממשלתיות. לטיוטת התיקון לחוזר מצורף נספח הכולל תניות חוזיות לדוגמה, המשקפות את רמת ההגנה הראויה למחזיקי אגרות החוב, תוך שמירה על איזון מתאים של צרכי החברות המנפיקות ומתוך רצון לאפשר את המשך פעילותן כחברות פעילות בשוק ההון בישראל. הנספח אינו מייתר את הצורך בבחינה פרטנית של כל חברה וכל אגרת חוב לגופה, ויידרשו התאמות ספציפיות לנסיבות ולמאפיינים המיוחדים של כל השקעה.

1.34. ביום 7.12.2011 פורסמה טיוטה שניה של חוזר סוכנים ויועצים העוסק במתן יפוי כוח לבעל רישיון, ולה השלכות על הגופים המוסדיים. בין היתר נקבע בטיטות החוזר כי ייפוי כוח המסמך בעל רישיון לקבל מידע אודות לקוח באופן חד פעמי לשם מתן ייעוץ/שיווק פנסיוני לראשונה, יהיה בתוקף למשך שלושה חודשים, כי ייפוי כוח המסמך יועץ פנסיוני לטיפול בביצוע עסקה ייחתם במסגרת הסכם ייעוץ מתמשך ויהיה בתוקף כל עוד הסכם הייעוץ בתוקף (אך על היועץ להעביר ללקוח, אחת לשנתיים בקשה לאשרור ייפוי הכוח) וכן כי ייפוי כוח המסמך סוכן ביטוח/שיווק פנסיוני לטפל בביצוע עסקה במוצר פנסיוני עבור לקוח יהיה בתוקף למשך שנתיים. כן נקבע כי חתימת לקוח על ייפוי כוח המסמך בעל רישיון לטפל בביצוע עסקה בשמו, תבטל כל ייפוי כוח קודם עליו חתם הלקוח, המסמך בעל רישיון אחר לטפל בביצוע עסקה באותו מוצר פנסיוני, החל ממועד החתימה על ייפוי הכוח החדש. המועד הצפוי לכניסת החוזר לתוקף הינו 1.1.2012, למעט הוראות לגבי ייפוי כוח קיים שהמועד הצפוי לכניסתו לתוקף הוא 1.1.2014.

ילין לפידות ניהול קופות גמל בע"מ
תוכנית "ילין לפידות קרן השתלמות"

2. מצבה הכספית של התוכנית ותוצאות פעילותה לשנת 2011 (המשך)

ה. מגמות וחשיפות (המשך)

טיטות תקנות וחוזרים (שפורסמו בתקופת הדיווח) : (המשך)

1.35. ביום 31.1.2012, לאחר תאריך הדו"ח, פורסמה באתר אגף שוק ההון טיטת חוזר לעניין ניהול סיכונים ציט בגופים המוסדיים, שמטרתה להבטיח כי הגופים המוסדיים בישראל יאתרו באופן מקיף וסדיר סיכונים ציט שהם ולקוחותיהם חשופים להם, יוודאו הטמעה של הוראות הדין בכל תחומי פעילותם ויקיימו תכנית אכיפה פנימית אפקטיבית. בין היתר נקבעה בטיטת החוזר חובת מינוי אחראי למערך הציט ואכיפה הפנימית, תוך פירוט תפקידיו לרבות מיפוי סיכונים ציט, קיום סקרי ציט ואכיפה פנימית, הכנת תכנית ציט ואכיפה פנימית וכן תכנית עבודה תקופתית להבטחת ציט ואכיפה פנימית. בנוסף, נקבעו בטיטת החוזר חובות דיווח לדירקטוריון, ונקבע כי על הדירקטוריון לקבוע מדיניות ציט לגוף המוסדי וכי עליו לוודא פיקוח ובקרה. הצפי לכניסת מרבית הוראות החוזר לתוקף (לאחר פרסום נוסח סופי) הוא 1.1.2013.

1.36. ביום 20.2.2012, לאחר תאריך הדו"ח, פורסמה באתר אגף שוק ההון טיטה שניה של תקנות הפיקוח על שירותים פיננסיים (קופות גמל) (כיסויים ביטוחיים בקופות גמל) התשע"א-2011, וטיטה שניה של חוזר שעניינו רכישת כיסויים ביטוחיים באמצעות חברה מנהלת של קופת גמל. טיטת התקנות קובעת הוראות לעניין סוגי ביטוחים שבהם יבוטחו עמיתים בקופת גמל. כמו כן, התקנות קובעות את התנאים לכיסוי ביטוחי בקופת ביטוח ורכישת כיסוי ביטוחי באמצעות תיווך של חברה מנהלת של קופת גמל, התנאים לשמירה על כיסוי ביטוחי לאחר הפסקת הפקדות לקופת גמל והתנאים לרכישת כיסוי ביטוח חיים קבוצתי על ידי החברה המנהלת של קופת גמל. טיטת החוזר קובעת כללים לפיהם חברה מנהלת של קופת גמל תהא רשאית להגיש בקשה לקבלת רישיון סוכן תאגיד ביטוח פנסיוני לשיווק כיסוי ביטוחי לסיכונים מוות ולכיסוי ביטוחי לסיכונים נכות באמצעות פוליסות ביטוח פרט.

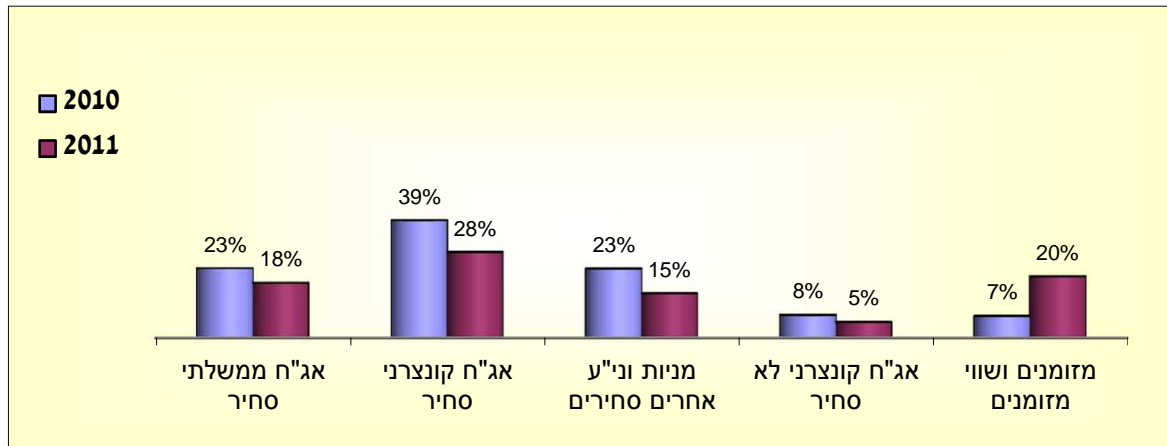
1.37. פעילות בשוק ההון : שנת 2011 התאפיינה בתנודתיות רבה על רקע מספר אירועים מרכזיים אשר השפיעו על תמחור ניירות הערך, ביניהם ה"אביב הערבי", הצונאמי הקטלני ביפן, המחאה החברתית בארץ, הטיפול של קובעי המדיניות בארצות הברית בכלכלה לאחר משבר הדיור והחוב ובעיקר התפתחות והחרפת משבר החוב האירופי. אמנם במהלך הרבעון השני של 2011 רשם מדד תל אביב שיא חדש, אולם בסיכומה של השנה ירד המדד בכ-18%. שנת 2010 אף היא התאפיינה בתנודתיות רבה על רקע סימני השאלה סביב התאוששות המשקים המפותחים ממשבר הדיור והבנקאות. עליות השערים שנרשמו בסיכומה של שנה תנודתית היו צנועות יותר מאשר אלו של שנת 2009 אך עדיין מעל לתוחלת התשואה. במהלך שנת 2011 ירד מדד תל אביב 25 ב-18.16%, מדד תל אביב 75 ירד ב-25.88%, מדד יתר 50 ירד ב-25.67%, מדד אג"ח ממשלתי עלה ב-5%, מדד אג"ח כללי עלה ב-2.52%, ומדד תל בונד 20 עלה ב-0.7%.

ילין לפידות ניהול קופות גמל בע"מ
תוכנית "ילין לפידות קרן השתלמות"

2. מצבה הכספית של התוכנית ותוצאות פעילותה לשנת 2011 (המשך)

שינויים מהותיים

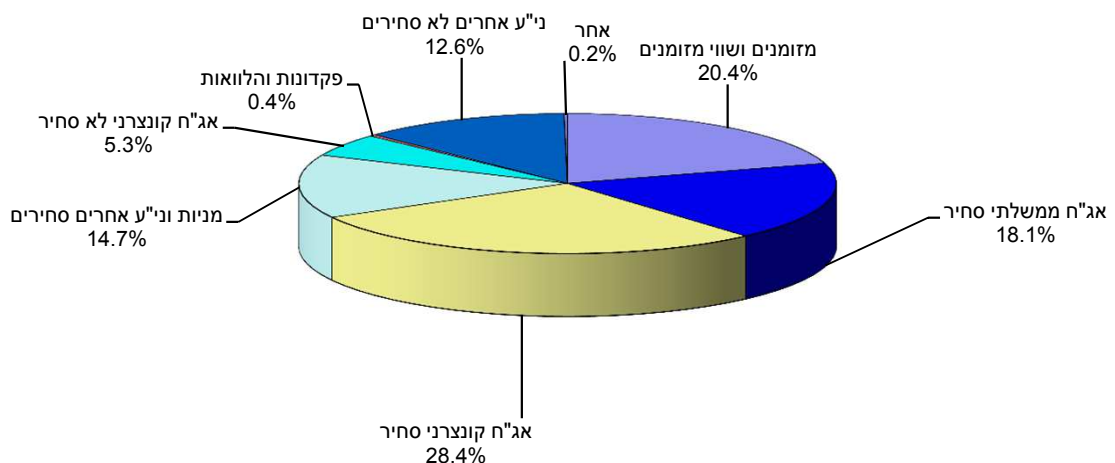
1. טבלת נכסי התוכנית לשנים 2010 - 2011



2. שינויים בסוגי הנכסים

אחזקות התוכנית באגרות חוב ממשלתיות סחירות הינה 18.14% לעומת 23.01% אשתקד.
אחזקות התוכנית באגרות חוב קונצרניות סחירות הינה 28.43% לעומת 38.92% אשתקד.
אחזקות התוכנית במניות סחירות הינה 14.68% לעומת 22.95% אשתקד.
אחזקות התוכנית במזומנים ושווי מזומנים הינה 20.37% לעומת 7.24% אשתקד.

פילוח אפיקי השקעה מרכזיים ליום 31.12.11



לעניין ניתוח והסבר לשינויים המהותיים בסעיפי הדוחות הכספיים לעומת שנה קודמת ראה ניתוח המאזן באחוזים וניתוח דוח הכנסות והוצאות בדוח סקירת הנהלה.

ילין לפידות ניהול קופות גמל בע"מ
תוכנית "ילין לפידות קרו השתלמות"

3. חשיפה לסיכוני שוק ודרכי ניהולם

המידע בדבר השפעת גורמי הסיכון שלהלן על התוכנית הינו מידע צופה פני עתיד כהגדרתו בחוק ניירות ערך, התשכ"ח - 1968. מידע זה נסמך בין היתר, על הערכת התוכנית, נתונים כלכליים שנאספו על ידי התוכנית ותחזיות שפורסמו על ידי גופי מחקר. התוכנית פועלת בשוק ההון, הנתון להשפעת אירועים והתפתחויות בתחום הביטחוני, הכלכלי, שינויים פוליטיים ומדיניים, התפתחות כלכלות מקומיות, חוסר יציבות כלכלית, שינויי חקיקה, שינויים בשערי חליפין.

תלות במצב שוק ההון - התוכנית פועלת בתחומים שונים של שוק ההון המתאפיינים בתנודתיות גבוהה, בין היתר, בשל השפעות גורמים מדיניים, פוליטיים, ביטחוניים וכלכליים בארץ ובעולם, אשר לתוכנית אין שליטה עליהם. לתנודתיות כאמור השפעה על היקף פעילות הציבור בשוק ההון ועל מחירי ניירות הערך. שינוי לרעה במגמות שוק ההון וירידות שערי ניירות ערך עלולות לגרום לפגיעה בתוצאות התוכנית.

הון אנושי ומוניטין - התוכנית רואה חשיבות רבה בשימור הון אנושי ורמת ניהול השקעות, התורמת למוניטין התוכנית. הואיל וניהול השקעות בקבוצה מרוכז בידי דב ילין ויאיר לפידות, לחברה תלות בהמשך פעילותם של דב ילין ויאיר לפידות.

תחרות - השוק בו פועלת התוכנית הינו שוק תחרותי. המאבק בין הקופות המתחרות בשוק נסב על תשואות, והן על הטבות שעשויות קופות להציע לעמיתים ו/או למשווקים. היקף נכסי החברה המנהלת אינו משתווה להיקף הנכסים המנוהלים בידי גופים גדולים בשוק ויכולתה להתמודד עם מתחריה בתחום מתן הטבות לעמיתים ו/או משווקים, מוגבלת. להערכת החברה ריבוי מספר המתחרים יגרור עליה משמעותית ברמת התחרות ויחייב את החברה המנהלת להקצאת משאבים ניהוליים וכספיים להתמודדות מול התחרות הגוברת.

שינוי חקיקה - פעילות שוק ההון מסודרת ומפוקחת באמצעות גורמים ממשלתיים רבים, לאחרונה התרבו שינויי החקיקה הן בתחום המיסוי והן בתחום הסדרת הפעילות והפיקוח. שינויי חקיקה תכופים פוגעים בתחושת היציבות שהיא חיונית לפעילות בהשקעות ובחסכון לטווח ארוך.

ילין לפידות ניהול קופות גמל בע"מ
תוכנית "ילין לפידות קרו השתלמות"

3. חשיפה לסיכונים שוק ודרכי ניהולם (המשך)

סיכוני השקעה

פעילות התוכנית בשוק ההון חושפת אותה למגוון סיכונים פיננסיים : סיכון שוק, סיכון אשראי וסיכון נזילות. השווקים הפיננסיים מתאפיינים בתנודתיות גבוהה ונתונים להשפעות מגורמים כלכליים, פוליטיים וביטחוניים בישראל ובעולם. התוכנית פועלת בניסיון למזער את הפגיעה האפשרית, לשם כך, מינתה דירקטוריון החברה המנהלת מנהל סיכונים האמון על תהליכי הערכת הסיכונים הפיננסיים ואופן ניהולם.

סיכון שוק - הוא הסיכון להפסד כספי כתוצאה משינוי בשווי ההון של נכסי ההשקעה המוחזקים כנגד כספי חסכון המנוהלים בקופת גמל, הנובע משינויים בתנאי השוק. סיכון השוק כולל את הקטגוריות הבאות :

- סיכון ריבית- ירידה בשווי נכסים כתוצאה משינויים בריביות השונות.
- סיכון מטבע חוץ- ירידה בשווי נכסים כתוצאה משינויים בשערי חליפין.
- סיכון מחיר- ירידה בשווי נכסים כתוצאה משינוי במחירי השוק של מכשירים פיננסיים, סחורות ונדל"ן.
- סיכון השינוי במדד מחירים לצרכן- ירידה בשווי נכסים כתוצאה משינויים במדד המחירים לצרכן.

התוכנית קבעה כלים לאמידת סיכוני השוק ומנגנוני בקרה לצורך ניהולם, מזעורם ועמידתם בהתאם לגבולות החשיפה שנקבעו על ידי הדירקטוריון.

סיכון אשראי - הוא הסיכון להפסד כספי כתוצאה מחדלות פירעון או ירידה באיכות האשראי של מנפיקי ניירות ערך, בעלי חוב בהלוואות, או צדדים לחוזה. סיכון אשראי כולל את הקטגוריות הבאות :

- סיכון אשראי ישיר- אי מילוי התחייבויותיו בזמן של בעל חוב (מנפיק אג"ח, לווה, צד לעסקה) בשל חדלות פירעון, פירעון חלקי או פיגור בתשלומים או ירידת דירוג האשראי של החייב שמשפיעה לרעה על ערכו הנוכחי של הנכס.
- סיכון ריכוזיות- העצמת ההפסד כתוצאה מהתממשות סיכון אשראי עקב ריכוז ההשקעה בענף ספציפי או מחשיפה לגורם סיכון בודד או לקבוצת לוויים ספציפית.

לתוכנית מנגנוני ניהול, פיקוח ובקרה נאותים לניהול סיכונים האשראי הנובעים מפעילות ההשקעות. דירקטוריון החברה המנהלת קבע גבולות חשיפה לסיכונים הנובעים מהעמדת אשראי וכן נהלי בקרה למעקב שוטף אחר יישום המדיניות שקבע.

סיכון נזילות - הוא הסיכון להפסד כספי מהותי כתוצאה מאי יכולת למכור נכסי השקעה במחיר סביר בשווקים השונים בהם מוחזקים נכסי התוכנית. על מנת להתמודד עם סיכון זה מחזיקה התוכנית כמות מספקת של נכסים נזילים בפיזור שלדעת מנהליה מקטין את סיכון הנזילות.

ילין לפידות ניהול קופות גמל בע"מ
תוכנית "ילין לפידות קרו השתלמות"

3. חשיפה לסיכונים שוק ודרכי ניהולם (המשך)

סיכון אבטחת מידע - פעילות התוכנית מושפעת ותלויה מרמת סודיות המידע, אמינותו וזמינותו של המידע. המידע, המערכות המנהלות אותו האמצעים והציוד עליו הוא מושתת מהווים נכס מרכזי וחיוני של התוכנית. פגיעה במידע, במאגרי התוכנית או במערכותיה, לרבות חשיפה, חבלה או שיבוש עלולים לפגוע בפעילותה השוטפת. הנהלת התוכנית מתווה את עקרונות מדיניות אבטחת המידע תוך ניהול המשאבים הנדרשים לקיומם ההולם של התהליכים, השיטות והכלים שיוגדרו בתוכנית על מנת להביא לכך שהמידע ופריטי הציוד היוצרים אותו יהיו מוגנים בפני פגיעה חשיפה או שינוי בלתי מורשה מתוככי התוכנית ומחוצה לה. בהתאם לחוזר האוצר 9-2006-6 מינתה הנהלת החברה המנהלת ועדת היגוי, ממונה אבטחת מידע ומנהל אבטחת מידע על מנת ליישם את עקרונות המדיניות. כמו כן, נסמכת התוכנית בין היתר על היערכות החברה המתפעלת להגנה על המידע השייך לתוכנית ואשר קיים במערכות המחשוב של החברה המתפעלת.

סיכון תפעולי - הפעלת התוכנית דורשת עמידה בכללי פעילות ודווח שנקבעו בחוקים ובתקנות. חוק הפיקוח על שירותים פיננסיים (קופות גמל) התשס"ה - 2005 מטיל סעיפי עונשין על אי עמידה בכללים ובהנחיות. החברה המנהלת מקיימת שורה של מנגנוני בקרה פנימית הכוללים פיקוח הדדי, הדרכות מקצועיות ונהלי עבודה מוגדרים וברורים על מנת לוודא עמידה בכל החידושים והדרישות לרבות עבודה עם נותני שירות חיצוניים על מנת לוודא כי המידע המתקבל מהם עונה על הדרישות.

סיכון משפטי - פעילות קופות הגמל מוסדרת ומפוקחת באמצעות מספר רב של חוקים ותקנות. החברה המנהלת והתוכנית חשופות לתביעות משפטיות מעמיתיהן וכן מרשויות החוק בגין אי עמידה בכללים שנקבעו בחוק ובתקנות. תקדימים משפטיים, תביעות ייצוגיות וכדומה יש בהם כדי להשפיע על הפעילות ועל התוצאות העסקיות של החברה המנהלת ושל התוכנית. החברה המנהלת והתוכנית מקפידות לפעול ולדווח על פי החוק במועדים ובמתכונות הנדרשים על פי חוק. החברה המנהלת מעמידה לרשות העמיתים מחלקת שירות לקוחות לצורך טיפול בתלונותיהם. בנוסף דואגת התוכנית לדווח לעמיתים על מצב חשבונותיהם בהתאם לכללים הנקבעים על ידי אגף שוק ההון, ביטוח וחיסכון במשרד האוצר. לחברה המנהלת ולתוכנית חשיפה בגין חוק הגנת השכר והן נערכו בשיתוף עם החברה המתפעלת להידוק המעקב והבקרה אחר רציפות הפקדות המעסיקים ועמידתם במועדי ההפקדה על פי התקנות. כנגד התוכנית לא מתנהלים הליכים משפטיים כלשהם והיא אינה מנהלת הליכים משפטיים כלשהם כלפי צד ג'.

ילין לפידות ניהול קופות גמל בע"מ
תוכנית "ילין לפידות קרו השתלמות"

4. הערכת בקורות ונהלים לגבי הגילוי

הנהלת החברה המנהלת, בשיתוף המנכ"לים המשותפים והאחראי על תחום הכספים של החברה המנהלת, העריכו לתום התקופה המכוסה בדוח זה את האפקטיביות של הבקורות והנהלים לגבי הגילוי של התוכנית. על בסיס הערכה זו, מנכ"לים שותפים בחברה המנהלת והאחראי על תחום הכספים הסיקו כי לתום תקופה זו הבקורות והנהלים לגבי הגילוי של התוכנית הינן אפקטיביות על מנת לרשום, לעבד, לסכם ולדווח על המידע שהתוכנית נדרשת לגלות בדוח השנתי בהתאם להוראות הדין והוראות הדיווח שקבע הממונה על שוק ההון ביטוח וחסכון במועד שנקבע בהוראות אלו.

5. בקרה פנימית על דיווח כספי

במהלך התקופה המסתיימת ביום 31 בדצמבר 2011 לא אירע כל שינוי בבקרה הפנימית של התוכנית על דיווח כספי אשר השפיע באופן מהותי, או סביר שצפוי להשפיע באופן מהותי, על הבקרה הפנימית של התוכנית על דיווח כספי.

הצהרת ההנהלה באשר לאחריותה על הבקרה הפנימית על הדיווח הכספי וכן חוות הדעת של רואה החשבון המבקר לגבי הבקרה הפנימית על הדיווח הכספי, מצורפים לדוח השנתי.

6. נושאים אליהם הפנה רואה החשבון של החברה את תשומת הלב בחוות דעתו על הדוחות הכספיים.

רואה החשבון של התוכנית לא הפנה את תשומת הלב לעניינים מיוחדים בחוות דעתו.

דוח רואה החשבון המבקר לבעלי המניות של ילין לפידות ניהול קופות גמל בע"מ

תוכנית "ילין לפידות קרן השתלמות" - בקרה פנימית על דיווח כספי

ביקרנו את הבקרה הפנימית על דיווח כספי של תוכנית "ילין לפידות קרן השתלמות" (להלן – "התוכנית") ליום 31 בדצמבר 2011, בהתבסס על קריטריונים שנקבעו במסגרת המשולבת של בקרה פנימית שפורסמה על ידי ה- Committee of Sponsoring Organizations of the Treadway Commission (להלן – COSO). הדירקטוריון והנהלה של ילין לפידות ניהול קופות גמל בע"מ (להלן – החברה המנהלת) אחראים לקיום בקרה פנימית אפקטיבית על דיווח כספי ולהערכתם את האפקטיביות של בקרה פנימית על דיווח כספי של התוכנית, הנכללת בדוח הדירקטוריון והנהלה בדבר הבקרה הפנימית על דיווח כספי המצורף. אחריותנו היא לחוות דעה על הבקרה הפנימית על דיווח כספי של התוכנית בהתבסס על ביקורתנו.

ערכנו את ביקורתנו בהתאם לתקני ה-Public Company Accounting Oversight Board (PCAOB) בארה"ב בדבר ביקורת של בקרה פנימית על דיווח כספי, אשר אומצו על ידי לשכת רואי חשבון בישראל. על פי תקנים אלה נדרש מאיתנו לתכנן את הביקורת ולבצע במטרה להשיג מידה סבירה של ביטחון אם קיימה, מכל הבחינות המהותיות, בקרה פנימית אפקטיבית על דיווח כספי של הקופה. ביקורתנו כללה השגת הבנה לגבי בקרה פנימית על דיווח כספי, הערכת הסיכון שקיימת חולשה מהותית, וכן בחינה והערכה של אפקטיביות התכנון והתפעול של בקרה פנימית בהתבסס על הסיכון שהוערך. ביקורתנו כללה גם ביצוע נהלים אחרים שחשבנו כנחוצים בהתאם לנסיבות. אנו סבורים שביקורתנו מספקת בסיס נאות לחוות דעתנו.

בקרה פנימית על דיווח כספי של תוכנית הינה תהליך המיועד לספק מידה סבירה של בטחון לגבי המהימנות של דיווח כספי וההכנה של דוחות כספיים למטרות חיצוניות בהתאם להנחיות הממונה על שוק ההון, ביטוח וחיסכון במשרד האוצר ובהתאם לתקנות הפיקוח על נכסים פיננסיים (קופות גמל) (חשוב שווי נכסים), התשס"ט – 2009. בקרה פנימית על דיווח כספי של תוכנית כוללת את אותם מדיניות ונהלים אשר: (1) מתייחסים לניהול רשומות אשר, בפירוט סביר, משקפות במדויק ובאופן נאות את העסקאות וההעברות של נכסי התוכנית (לרבות הוצאתם מרשותה) (2) מספקים מידה סבירה של ביטחון שעסקאות נרשמות כנדרש כדי לאפשר הכנת דוחות כספיים בהתאם להנחיות הממונה על שוק ההון, ביטוח וחיסכון במשרד האוצר ובהתאם לתקנות הפיקוח על נכסים פיננסיים (קופות גמל) (חשוב שווי נכסים), התשס"ט – 2009. ושקבלת כספים והוצאת כספים של התוכנית נעשים רק בהתאם להרשאות הדירקטוריון והנהלה של החברה המנהלת; ו- (3) מספקים מידה סבירה של ביטחון לגבי מניעה או גילוי במועד של רכישה, שימוש או העברה (לרבות הוצאה מרשות) בלתי מורשים של נכסי התוכנית, שיכולה להיות להם השפעה מהותית על הדוחות הכספיים.

בשל מגבלותיה המובנות, בקרה פנימית על דיווח כספי עשויה שלא למנוע או לגלות הצגה מוטעית. כמו כן, הסקת מסקנות לגבי העתיד על בסיס הערכת אפקטיביות נוכחית כלשהי חשופה לסיכון שבקורות תהפוכה לבלתי מתאימות בגלל שינויים בנסיבות או שמידת הקיום של המדיניות או הנהלים תשתנה לרעה.

לדעתנו, החברה המנהלת קיימה, מכל הבחינות המהותיות, בקרה פנימית אפקטיבית על דיווח כספי של התוכנית ליום 31 בדצמבר 2011 בהתבסס על קריטריונים שנקבעו במסגרת המשולבת של בקרה פנימית שפורסמה על ידי COSO.

ביקרנו גם בהתאם לתקני ביקורת מקובלים בישראל, את הדוחות הכספיים של התוכנית לימים 31 בדצמבר 2011 ו- 2010 ולכל אחת מהשנתיים בתקופה שהסתיימה ביום 31 בדצמבר 2011 והדוח שלנו מיום 25 במרץ 2012, כלל חוות דעת בלתי מסויגת על אותם דוחות כספיים.

25 במרס 2012

תאריך

צבי ורדי ושות'

רואי חשבון

רמת גן: רח' היצירה 18 מיקוד 52521, טל. 03-7514514, פקס. 03-7514511

E-mail: brit-g@zahav.net.il

ילין לפידות ניהול קופות גמל בע"מ
תוכנית "ילין לפידות קרן השתלמות"

סקירת ההנהלה על מצבה העיסקי של התוכנית ותוצאות פעולותיה לשנת 2011

תוכן סקירת ההנהלה

מאזנים	36 - 38
דוחות הכנסות והוצאות	39 - 42
דוחות על השינויים בזכויות העמיתים	43 - 47
דוח תשואות	48 - 49
דוח ניתוח יעילות ההשקעות	50
דוח ניהול סיכונים בהשקעות	51 - 55
מדיניות ייחודית של התוכנית	56
דוח הדירקטוריון וההנהלה בדבר הבקרה הפנימית על דיווח כספי	57
הצהרה לגבי גילוי בדוחות השנתיים	58 - 59

ילין לפידות ניהול קופות גמל בע"מ
תוכנית "ילין לפידות קרן השתלמות"

מ א ז נ י ם

ליום 31 בדצמבר

באלפי שקלים חדשים

<u>2007</u>	<u>2008</u>	<u>31 בדצמבר</u> <u>2009</u>	<u>2010</u>	<u>2011</u>	
					<u>נכסים</u>
					<u>השקעות</u>
					<u>מזומנים ושווי מזומנים</u>
20,267	17,417	53,235	71,987	47,511	מזומנים בבנקים
6,092	266	5,659	17,129	396,700	פקדונות קצרי מועד בבנקים
<u>26,359</u>	<u>17,683</u>	<u>58,894</u>	<u>89,116</u>	<u>444,211</u>	
					<u>ניירות ערך סחירים</u>
59,071	67,281	118,309	283,217	395,596	אגרות חוב ממשלתיות
333,356	277,597	370,155	479,041	620,059	אגרות חוב קונצרניות
122,198	73,801	138,479	282,456	320,189	מניות וניירות ערך אחרים
<u>514,625</u>	<u>418,679</u>	<u>626,943</u>	<u>1,044,714</u>	<u>1,335,844</u>	
					<u>ניירות ערך בלתי סחירים</u>
87,305	34,724	70,287	93,198	114,614	אגרות חוב קונצרניות
174	1,069	623	869	274,000	ניירות ערך אחרים
<u>87,479</u>	<u>35,793</u>	<u>70,910</u>	<u>94,067</u>	<u>388,614</u>	
					<u>פקדונות והלוואות</u>
--	--	--	--	7,731	פקדונות בבנקים
--	--	--	1,270	272	הלוואות לאחרים
<u>--</u>	<u>--</u>	<u>--</u>	<u>1,270</u>	<u>8,003</u>	
<u>487</u>	<u>224</u>	<u>1,891</u>	<u>1,645</u>	<u>4,090</u>	<u>ריבית ודיבידנד לקבל</u>
<u>628,950</u>	<u>472,379</u>	<u>758,638</u>	<u>1,230,812</u>	<u>2,180,762</u>	<u>סך כל ההשקעות</u>
<u>--</u>	<u>48</u>	<u>90</u>	<u>102</u>	<u>255</u>	<u>חייבים ויתרות חובה</u>
<u>628,950</u>	<u>472,427</u>	<u>758,728</u>	<u>1,230,914</u>	<u>2,181,017</u>	<u>סך כל הנכסים</u>
					<u>זכויות העמיתים וההתחייבויות</u>
628,396	457,663	728,871	1,148,566	1,913,944	זכויות העמיתים
554	14,764	29,857	82,348	267,073	זכאים ויתרות זכות
<u>628,950</u>	<u>472,427</u>	<u>758,728</u>	<u>1,230,914</u>	<u>2,181,017</u>	<u>סך כל זכויות העמיתים וההתחייבויות</u>

ילין לפידות ניהול קופות גמל בע"מ
תוכנית "ילין לפידות קרן השתלמות"

מ א ז נ י ם

לימים 31 בדצמבר 2011 ו - 2010 באחוזים

<u>שיעור השינוי</u>	<u>31 בדצמבר</u>		
	<u>2010</u>	<u>2011</u>	
	<u>באחוזים</u>		
			<u>נכסים</u>
			<u>השקעות</u>
			<u>מזומנים ושווי מזומנים</u>
-62.74%	5.85%	2.18%	<u>מזומנים בבנקים</u>
1208.63%	1.39%	18.19%	<u>פקדונות קצרי מועד</u>
<u>181.35%</u>	<u>7.24%</u>	<u>20.37%</u>	
			<u>ניירות ערך סחירים</u>
-21.16%	23.01%	18.14%	<u>אגרות חוב ממשלתיות</u>
-26.95%	38.92%	28.43%	<u>אגרות חוב קונצרניות</u>
-36.03%	22.95%	14.68%	<u>מניות וניירות ערך אחרים</u>
<u>-27.84%</u>	<u>84.88%</u>	<u>61.25%</u>	
			<u>ניירות ערך בלתי סחירים</u>
-30.52%	7.57%	5.26%	<u>אגרות חוב קונצרניות</u>
17842.86%	0.07%	12.56%	<u>ניירות ערך אחרים</u>
<u>133.25%</u>	<u>7.64%</u>	<u>17.82%</u>	
			<u>פקדונות והלוואות</u>
--	--	0.35%	<u>פקדונות בבנקים</u>
-90.00%	0.10%	0.01%	<u>הלוואות לאחרים</u>
<u>260.00%</u>	<u>0.10%</u>	<u>0.36%</u>	
<u>46.15%</u>	<u>0.13%</u>	<u>0.19%</u>	<u>ריבית ודיבידנד לקבל</u>
--	<u>99.99%</u>	<u>99.99%</u>	<u>סך כל ההשקעות</u>
--	<u>0.01%</u>	<u>0.01%</u>	<u>חייבים ויתרות חובה</u>
--	<u>100.00%</u>	<u>100.00%</u>	<u>סך כל הנכסים</u>
====	====	====	
			<u>זכויות העמיתים וההתחייבויות</u>
-5.96%	93.31%	87.75%	<u>זכויות העמיתים</u>
83.11%	6.69%	12.25%	<u>זכאים ויתרות זכות</u>
<u>--</u>	<u>100.00%</u>	<u>100.00%</u>	<u>סך כל זכויות העמיתים וההתחייבויות</u>
====	====	====	

יילן לפידות ניהול קופות גמל בע"מ
תוכנית "יילן לפידות קרן השתלמות"

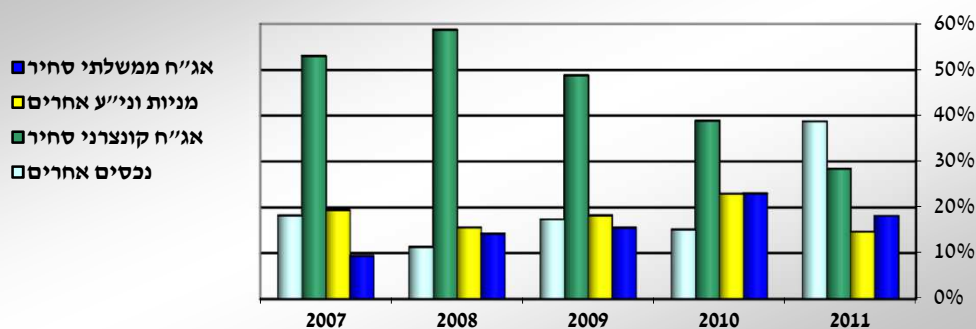
ניתוח נתוני המאזן

נכסי התוכנית גדלו בשנת 2011 בשיעור של 77.19%.

השיעורים הבולטים של השקעות התוכנית:

אחזקות התוכנית במניות וניירות ערך אחרים סחירים הינה 14.68% לעומת 22.95% אשתקד.
אחזקות התוכנית באגרות חוב ממשלתיות הינה 18.14% לעומת 23.01% אשתקד.
אחזקות התוכנית באגרות חוב קונצרניות סחירות הינה 28.43% לעומת 38.92% אשתקד.

השוואת השקעות התוכנית לשנים 2011-2007



ניתוח הנתונים

היקף נכסי התוכנית ביום 31 בדצמבר 2011 הסתכם ב- 2,181,017 אלפי ש"ח, לעומת 1,230,914 אלפי ש"ח בסוף שנת 2010.
ניירות ערך סחירים היוו בשנת 2011 את המרכיב העיקרי בנכסי התוכנית, ומשקלם הגיע ל- 61.25% מסך המאזן, לעומת 84.88% אשתקד. בתוך מרכיב זה משקלן היחסי של אגרות חוב קונצרניות מגיע ל- 28.43% (בשנת 2010 - 38.92%).
משקל ההשקעות הבלתי סחירות בשנת 2011 הגיע ל- 17.82% מסך המאזן, הכוללים בעיקר חוזים עתידיים ועסקאות החלפה.
הגידול בשיעור המזומנים ושווי המזומנים מסך נכסי התוכנית על חשבון ניירות הערך הסחירים נובע מהרצון של מנהלי ההשקעות לשמור על גמישות ויכולת לנצל הזדמנויות, בתנאים השוררים כיום בשוק, לאור הריביות הנמוכות והתנודתיות בכלכלה.
גידול בניירות ערך אחרים בלתי סחירים נובע מהגדלת הרכיב המנייתי בחו"ל והסטת מוצרים אלטרנטיביים להשקעה בחוזים עתידיים ועסקאות החלפה.

ילין לפידות ניהול קופות גמל בע"מ
תוכנית "ילין לפידות קרן השתלמות"

דוחות הכנסות והוצאות

לשנים שהסתיימו בימים 31 בדצמבר

באלפי שקלים חדשים

<u>2007</u>	<u>2008</u>	<u>2009</u>	<u>2010</u>	<u>2011</u>	
					<u>הכנסות (הפסדים)</u>
<u>1,594</u>	<u>66</u>	<u>426</u>	<u>(259)</u>	<u>8,764</u>	<u>ממזומנים ושווי מזומנים</u>
					<u>מניירות ערך סחירים</u>
4,069	6,698	7,457	10,718	16,297	מאגרות חוב ממשלתיות
7,216	(56,585)	106,660	49,811	9,749	מאגרות חוב קונצרניות
5,928	(63,559)	69,844	52,102	(57,081)	ממניות וניירות ערך אחרים
<u>17,213</u>	<u>(113,446)</u>	<u>183,961</u>	<u>112,631</u>	<u>(31,035)</u>	
					<u>מניירות ערך שאינם סחירים</u>
4,636	(4,365)	13,139	8,747	(4,012)	מאגרות חוב קונצרניות
(769)	(1,052)	1,535	(457)	10,432	מניירות ערך אחרים
<u>3,867</u>	<u>(5,417)</u>	<u>14,674</u>	<u>8,290</u>	<u>6,420</u>	
					<u>מפקדונות והלוואות</u>
5	--	--	--	531	פקדונות בבנקים
--	--	--	(235)	185	הלוואות לאחרים
<u>5</u>	<u>--</u>	<u>--</u>	<u>(235)</u>	<u>716</u>	
<u>(155)</u>	<u>--</u>	<u>2</u>	<u>--</u>	<u>15</u>	<u>מהכנסות אחרות</u>
<u>22,524</u>	<u>(118,797)</u>	<u>199,063</u>	<u>120,427</u>	<u>(15,120)</u>	<u>סך כל ההכנסות (הפסדים)</u>
					<u>הוצאות</u>
5,597	5,694	6,071	8,608	14,923	דמי ניהול
232	220	182	326	462	עמלות ניירות ערך סחירים ובנקאיות
14	--	23	17	85	מיסים
<u>5,843</u>	<u>5,914</u>	<u>6,276</u>	<u>8,951</u>	<u>15,470</u>	<u>סך כל ההוצאות</u>
<u>16,681</u>	<u>(124,711)</u>	<u>192,787</u>	<u>111,476</u>	<u>(30,590)</u>	<u>הכנסות (הפסדים) נטו לשנת הדוח</u>

ילין לפידות ניהול קופות גמל בע"מ
תוכנית "ילין לפידות קרן השתלמות"

ניתוח דוח ההכנסות וההוצאות

דוח שיעורי הכנסה לשנים 2010 - 2011

להלן טבלת ההכנסות מסעיפי ההשקעה השונים, ושיעורן מהיתרה התקופתית הממוצעת.

שיעורי הכנסה (2)		הכנסה		יתרה שנתית ממוצעת (1)		
2010	2011	2010	2011	2010	2011	
באחוזים		באלפי ש"ח		באלפי ש"ח		
-0.35%	4.16%	(259)	8,764	74,032	210,816	ממוזמנים ושווי מזומנים
						מניירות ערך סחירים
6.46%	4.17%	10,718	16,297	166,041	390,517	מאגרות חוב ממשלתיות
11.85%	1.80%	49,811	9,749	420,516	541,829	מאגרות חוב קונצרניות
33.77%	-19.44%	52,102	(57,081)	154,277	293,629	ממניות וניירות ערך אחרים
15.20%	-2.53%	112,631	(31,035)	740,834	1,225,975	
						מניירות ערך שאינם סחירים
10.94%	-2.85%	8,747	(4,012)	79,942	140,833	מאגרות חוב קונצרניות
-56.49%	558.46%	(457)	10,432	809	1,868	מניירות ערך אחרים
10.27%	4.50%	8,290	6,420	80,751	142,701	
						מפקדונות והלוואות
--	7.36%	--	531	--	7,218	מפקדונות בבנקים
-75.32%	18.03%	(235)	185	312	1,026	מהלוואות לאחרים
-75.32%	8.69%	(235)	716	312	8,244	
						מהכנסות אחרות
--	1.22%	--	15	946	1,226	
13.43%	-0.95%	120,427	(15,120)	896,875	1,588,962	סך כל ההכנסות (הפסדים)

(1) יתרה שנתית ממוצעת - סכום יתרות הסגירה החודשיות כשהוא מחולק במספר החודשים בשנה.

(2) שיעור ההכנסה מבטא את היחס בין ההכנסה ליתרה תקופתית ממוצעת של כל אחד מסעיפי ההשקעות.

ניתוח דוח שיעורי הכנסה

הפסדי התוכנית בשנת 2011 הסתכמו לסך 15,120 אלפי ש"ח לעומת הכנסות של 120,427 אלפי ש"ח בשנת 2010.

המרכיב העיקרי אשר תרם להפסדי התוכנית בשנת 2011 הינו סעיף המניות וניירות ערך אחרים סחירים.

ידין לפידות ניהול קופות גמל בע"מ
תוכנית "ידין לפידות קרן השתלמות"

דוח ההוצאות לשנים 2010 - 2011

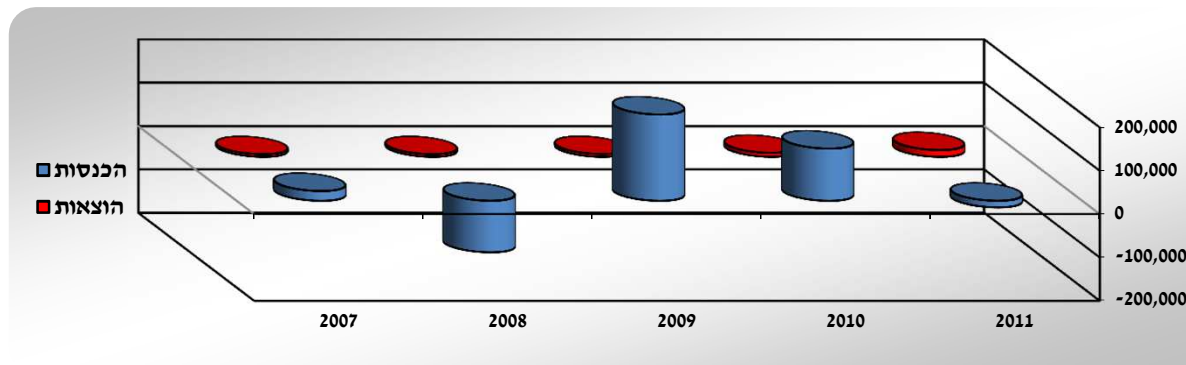
<u>שיעור השינוי</u>	<u>2010</u>	<u>2011</u>	<u>2010</u>	<u>2011</u>	
<u>(באחוזים מתוך הנכסים על בסיס שנתי)</u>			<u>באלפי שקלים חדשים</u>		
-2.15%	0.96%	0.94%	8,608	14,923	דמי ניהול
-19.89%	0.04%	0.03%	326	462	עמלות קניה ומכירה של ניירות ערך
--	--	0.01%	17	85	מיסים
-2.00%	1.00%	0.98%	8,951	15,470	<u>סה"כ הוצאות</u>
=====	=====	=====			
-2.08%	0.96%	0.94%	8,608	14,923	הוצאות שהועברו לצדדים קשורים

ניתוח דוח ההכנסות וההוצאות

א. להלן שיעורי התרומה הבולטים לתשואה הנומינלית ברוטו:

אגרות חוב ממשלתיות סחירות תרמו לתשואה הנומינלית ברוטו כ- 0.85% מניות סחירות תרמו כ- (2.99%) מזומנים ושווי מזומנים תרמו כ- 0.46% ניירות ערך לא סחירים תרמו כ-0.34% אגרות חוב קונצרניות סחירות תרמו לתשואה הנומינלית ברוטו כ- 0.51%.

ב. השוואה רב שנתית



ילין לפידות ניהול קופות גמל בע"מ
תוכנית "ילין לפידות קרן השתלמות"

ניתוח דוח ההכנסות וההוצאות (המשך)

ג. ניתוח הוצאות התוכנית

התוכנית רשאית לגבות דמי ניהול בשיעור של עד 2% בשנה מסך נכסי התוכנית בהתאם לתקנונה. דמי הניהול משולמים מדי חודש על ידי התוכנית לחברה המנהלת ילין לפידות ניהול קופות גמל בע"מ. בשנת 2011 השיעור השנתי האפקטיבי של דמי הניהול שגבתה התוכנית ביחס ליתרה החודשית הממוצעת הינו בשיעור של 0.94% (בשנת 2010 0.96%). להנהלת החברה המנהלת יש הסכמים פרטניים עם עמיתים שונים בשיעורים שונים.

הוצאות התוכנית בסך 15,470 אלפי ש"ח מורכבות בעיקר בגין תשלום דמי הניהול האמורים ומסתכמים לסך 14,923 אלפי ש"ח המהווים 96.46% מסך הוצאות התוכנית. בשנת 2010 הסתכמו הוצאות דמי הניהול לסך 8,608 אלפי ש"ח אשר היוו 96.16% מסך הוצאות התוכנית. הגידול בדמי הניהול הינו תוצאה של הגידול ביתרת הנכסים נטו הממוצעת של התוכנית.

יתר הוצאות התוכנית מורכבות בעיקרן מעמלות בגין השקעות בניירות ערך בסך 462 אלפי ש"ח בשנת 2011 לעומת 326 אלפי ש"ח בשנת 2010 המשקפים את הפעילות בניירות הערך.

ילין לפידות ניהול קופות גמל בע"מ
תוכנית "ילין לפידות קרן השתלמות"

דוחות על שינויים בזכויות העמיתים

לשנים שהסתיימו בימים 31 בדצמבר

באלפי שקלים חדשים

<u>2007</u>	<u>2008</u>	<u>2009</u>	<u>2010</u>	<u>2011</u>	
<u>327,909</u>	<u>628,396</u>	<u>457,663</u>	<u>728,871</u>	<u>1,148,566</u>	<u>זכויות העמיתים ליום 1 בינואר של השנה</u>
					<u>הפרשות</u>
41,916	46,129	43,808	57,456	123,103	שכירים - הפרשות מעביד
14,237	15,590	14,808	19,422	41,644	הפרשות עובד
12,789	8,158	11,935	35,078	43,367	הפרשות עמית עצמאי
<u>68,942</u>	<u>69,877</u>	<u>70,551</u>	<u>111,956</u>	<u>208,114</u>	<u>סך כל ההפרשות</u>
					<u>תשלומים</u>
(14,590)	(34,689)	(22,843)	(26,197)	(49,974)	לעמיתים שכירים
(828)	(4,393)	(4,043)	(2,827)	(5,153)	לעמיתים עצמאיים
<u>(15,418)</u>	<u>(39,082)</u>	<u>(26,886)</u>	<u>(29,024)</u>	<u>(55,127)</u>	<u>סך כל התשלומים</u>
					<u>העברת זכויות</u>
267,925	44,297	78,063	256,290	699,815	העברת זכויות אל התוכנית
(37,643)	(121,114)	(43,307)	(31,003)	(56,834)	העברת זכויות מהתוכנית
<u>230,282</u>	<u>(76,817)</u>	<u>34,756</u>	<u>225,287</u>	<u>642,981</u>	<u>העברת זכויות נטו בתוכנית</u>
<u>283,806</u>	<u>(46,022)</u>	<u>78,421</u>	<u>308,219</u>	<u>795,968</u>	<u>צבירה נטו</u>
<u>16,681</u>	<u>(124,711)</u>	<u>192,787</u>	<u>111,476</u>	<u>(30,590)</u>	<u>הכנסות (הפסדים) נטו</u>
<u>628,396</u>	<u>457,663</u>	<u>728,871</u>	<u>1,148,566</u>	<u>1,913,944</u>	<u>זכויות העמיתים ליום 31 בדצמבר של השנה</u>

ילין לפידות ניהול קופות גמל בע"מ
תוכנית "ילין לפידות קרן השתלמות"

ניתוח שינויים בזכויות העמיתים

לשנים שהסתיימו בימים 31 בדצמבר 2011 ו- 2010

ניתוח נתוני דוח על השינויים בזכויות עמיתים

זכויות העמיתים ליום 31 בדצמבר 2011 הסתכמו לסך של 1,913,944 אלפי ש"ח לעומת 1,148,566 אלפי ש"ח ליום 31 בדצמבר 2010, גידול של 66.6% הנובע מצבירה חיובית נטו הכוללת העברות אל התוכנית וממנה נטו ומתשואה שלילית נומינלית נטו של 1.72%.

תשלומים לעמיתים מתייחסים לכספים נזילים של העמיתים. עמיתים עצמאיים שצברו מספיק שנות חסכון בהתאם לגיל העמית וכן משיכות עמיתים שכירים הנובעות מכספי שכירים המושכים עם פרישתם לפנסיה או עזיבתם את מקום העבודה. גידול בסך התשלומים לעמיתים והעברת זכויות מחשבונות התוכנית לתוכניות אחרות נובע מגידול בהיקף נכסי התוכנית. בנוסף, העברת זכויות מחשבונות התוכנית לתוכניות אחרות נגרמת עקב התחרות הקשה הקיימת בענף ויכולת העמית לנייד את כספיו בין התוכניות.

ההפקדות לתוכנית והעברות אליה גבוהות מהמשיכות וההעברות מהתוכנית. הצבירה החיובית נטו בתוכנית בתקופות הדוח נובעת בין היתר בשל פרסום תשואות מובילות ביחס לסיכון שהושגו בידי התוכנית לאורך זמן וליצירת מוניטין חיובי לחברה המנהלת.

הנהלת התוכנית מעריכה כי המשך התחרות בענף יגבירו את התחרותיות והעברות הכספים מתוכנית לתוכנית. כמו כן השפעת השינויים מצד שוק ההון אשר בהעדר יציבות צפויים אפיקי השקעה סולידיים להתחזק ובהתייחסות ועליות בשוק ההון צפויים להיחלש.

הערכת הנהלת התוכנית מבוססת על ניתוח השוק, וקיומה מותנה בשמירה על תשואות נאותות ביחס למתחרים בשוק, והעדר שינויים נוספים ברגולציה העשויה להשפיע על מגמות החיסכון, ולפיכך אין ודאות כי תחזיות או הערכות אלה יתממשו.

ילין לפידות ניהול קופות גמל בע"מ
תוכנית "ילין לפידות קרן השתלמות"

ניתוח דוח שינויים בזכויות העמיתים

לשנים שהסתיימו בימים 31 בדצמבר 2011 ו - 2010

פעילות ענף קופות הגמל

קופות הגמל וקרנות ההשתלמות בישראל הינם גופים פיננסיים ומשקיעים מוסדיים מרכזיים בשוק ההון, הן בשל פעילותן המעשית והפוטנציאלית והן בשל משקלן בתיק הנכסים הפיננסיים של הציבור.

קופות הגמל וקרנות ההשתלמות מהוות מסלול חסכון לטווח ארוך הנהנה מהטבות במיסוי, שבאמצעותן ניתן לצבור כספים למטרות שונות, לרבות צרכים פנסיוניים עתידיים של העמיתים.

קופות הגמל מסווגות לפי ייעוד ומטרת החסכון: תגמולים, פיצויים, השתלמות ואחרות. התפלגות נכסי קופות הגמל בהתאם לכך היא: קופות תגמולים 54.3%, מרכזיות לפיצויים 7.1%, וקרנות השתלמות 38.3%. (קופות למטרה אחרת הינן פחות מ 0.3%).

נכסי כל ענף קופות הגמל וקרנות ההשתלמות הסתכמו בשנת 2011 בכ - 293,933 מיליון ש"ח לעומת כ - 305,988 מיליון ש"ח בשנת 2010, קיטון בשיעור של כ - 3.94%, הנובע מתשואות שליליות שהושגו על ההשקעות.

התוכנית השיגה תשואה נומינלית ברוטו בשיעור של (0.79%) לעומת שיעור ממוצע של כלל קופות הגמל של (2.98%).

היקף הנכסים של התוכנית עלה ב -77.19% לעומת ירידה של כ - 3.94% בנכסי כלל קופות הגמל בענף.

לעניין תיאור אירועים כלכליים בתקופת הדוח והשפעתם על מדיניות ההשקעה, מגמות ושיפוט לשינויים ברגולציה בשלוש השנים שקדמו לתקופת הדוח, ראה פרקים 2(ב) ו 2(ה) בדוח הדירקטוריון.

ילין לפידות ניהול קופות גמל בע"מ
תוכנית "ילין לפידות קרן השתלמות"

דוחות על שינויים בזכויות העמיתים

לשנים שהסתיימו בימים 31 בדצמבר 2011 ו- 2010

ניתוח זכויות העמיתים

1. יחס נזילות

שיעור זכויות העמיתים הרשאים למשוך את כספם מהתוכנית לתאריך 31.12.11 מתוך סה"כ זכויות העמיתים הוא 71.05%. (לתאריך 31.12.10 : 71.12%)

2. משך חיים ממוצע בחסכון

הזמן הממוצע הדרוש כדי שכל העמיתים יגיעו למועד בו הם רשאים למשוך את כספם מהתוכנית לתאריך 31.12.11 הוא : 2.34 שנים. (לתאריך 31.12.10 : 2.39)

התפלגות עמיתים

א. התפלגות חשבונות עמיתים שכירים לשנת 2011 :

יציאה להשתלמות

וּתְקָ בִקְרָן	מספר חשבונות	הפקדות ¹	משיכות ²	סך נכסים
עד 3 שנים	10,913	171,161	(8,966)	239,727
מעל 3 שנים	11,083	613,567	(91,415)	1,378,671
סה"כ	21,996	784,728	(100,381)	1,618,398

ב. התפלגות חשבונות עמיתים עצמאיים לשנת 2011 :

יציאה להשתלמות

וּתְקָ בִקְרָן	מספר חשבונות	הפקדות ¹	משיכות ²	סך נכסים
עד 3 שנים	1,773	18,379	(1,078)	29,218
מעל 3 שנים	4,286	104,822	(10,502)	266,328
סה"כ	6,059	123,201	(11,580)	295,546

ג. שינוי במספר חשבונות העמיתים לשנת 2011 :

לסוף השנה	פרשו השנה	הצטרפו השנה	לתחילת השנה	
21,996	814	11,579	11,231	שכירים
6,059	149	2,642	3,566	עצמאיים
28,055	963	14,221	14,797	סה"כ

מתוכם חשבונות
ביתרה של עד 500
ש"ח ללא תנועה

218 85 19 284

¹ הפקדות - סך ההפקדות באלפי ש"ח כולל העברות אל התוכנית.
² משיכות - סך המשיכות באלפי ש"ח כולל העברות מהתוכנית.

ילין לפידות ניהול קופות גמל בע"מ
תוכנית "ילין לפידות קרן השתלמות"

ניתוח שינויים בזכויות העמיתים

לשנים שהסתיימו בימים 31 בדצמבר 2011 ו - 2010

3. ניתוח אחוז החסכונות שהבשילו (יחס נזילות)

שיעור חסכונות העמיתים שהבשילו הסתכמו בשנת 2011 לכדי 71.05% לעומת 71.12% בשנת 2010 הנכסים הנזילים והסחירים מהווים כ- 81.62% מהשקעות התוכנית (בשנת 2010 92.12%).

להערכת הנהלת התוכנית שיעור זה גבוה דיו כדי לממן תשלומים לעמיתים המושכים את חשבונותיהם

4. ניתוח השינוי במספר חשבונות העמיתים בתוכנית

ליום 31 בדצמבר 2011 היו בתוכנית 21,996 חשבונות שכירים (המהווים 78.4% מסך כל החשבונות בתוכנית) לעומת 11,231 חשבונות שכירים ליום 31 בדצמבר 2010 (אשר היוו 75.9% מסך החשבונות) וכן 6,059 חשבונות עצמאיים המהווים 21.6% מסך החשבונות בתוכנית לעומת 3,566 חשבונות עצמאיים ליום 31 בדצמבר 2010 (אשר היוו 24.1% מסך החשבונות בתוכנית).

להערכת הנהלת התוכנית הגידול במספר חשבונות העמיתים נובע בין היתר בשל פרסום תשואות מובילות ביחס לסיכון שהושגו בידי התוכנית לאורך זמן וליצירת מוניתין חיובי לחברה המנהלת.

יילן לפידות ניהול קופות גמל בע"מ
תוכנית "יילן לפידות קרן השתלמות"

דוח תשואות נומינליות ברוטו לשנים 2005 - 2011

שנה	תשואה שנתית
2005	35.14%
2006	17.87%
2007	6.10%
2008	-20.01%
2009	42.78%
2010	14.87%
2011	-0.79%

תשואה שנתית ממוצעת 2008 - 2011 : 6.81%

תשואה שנתית ממוצעת 2005 - 2011 : 11.92%

סטיית תקן של התשואה לשנים 2008 - 2011 : 23.11%

סטיית תקן של התשואה לשנים 2005 - 2011 : 19.82%

ילין לפידות ניהול קופות גמל בע"מ
תוכנית "ילין לפידות קרן השתלמות"

דוח ניתוח יעילות ההשקעות

תיאור מדיניות ההשקעות אשר יושמה בפועל ע"י התוכנית

מנהל ההשקעות השקיע את כספי התוכנית על-פי מדיניות ההשקעות אשר נקבעה בועדת ההשקעות וכפופה למדיניות הכוללת אשר התווה הדירקטוריון. כספי התוכנית הושקעו במספר אפיקים בהתאם למדיניות שנקבעה בועדת ההשקעות :

מניות- מדיניות ההשקעות הינה בין 21% ל-33% השקעה אפקטיבית במניות. חלק מההשקעות מופנה לחו"ל לצורך פיזורם של הנכסים. עיקר ההשקעה הינו במניות הנסחרות בבורסת תל-אביב. ההשקעה העיקרית בשווקים זרים הינה במדינות מפותחות- ארה"ב, אוסטרליה ומערב אירופה.

אגרות חוב- ההשקעה באפיק זה מבוצעת בעיקר באמצעות אגרות חוב צמודות למדד המחירים לצרכן המגנה מפני שינויים בשווייה הריאלי של קרן החוב והריבית המשולמת בגינה. עיקר ההשקעה הינו באגרות חוב קונצרניות (בעיקר בישראל) ואגרות חוב של ממשלת ישראל.

מטבע חוץ- כחלק מהצורך בפיזור ההשקעות, מופנה חלק מההשקעות לרכישת נכסים הנקובים במטבע חוץ, מט"ח פיזי, נכסים אשר בסיס ההצמדה שלהם הינו מט"ח וחוזים עתידיים על מטבעות. בשנה המדווחת עיקר ההשקעה במטבע חוץ היה בדולר ובאירו.

את יעילות ההשקעות אשר בוצעו על ידי התוכנית ניתן למדוד על פי התרומה בפעול לתשואת התוכנית של האפיקים השונים לעומת התשואה, שהייתה מושגת על פי מדדי השוק בהתפלגות הנכסים הממוצעת של התוכנית.

ילין לפידות ניהול קופות גמל בע"מ
תוכנית "ילין לפידות קרן השתלמות"

דוח ניתוח יעילות ההשקעות

דוח יעילות ההשקעות משווה בין ביצועי התוכנית ובין ביצועי תיק השקעות תיאורטי שנגזר מממוצע מדדי השוק:

תשואה משוקללת בתיק הסמן	תשואת המדד	אחוז האפיק מנכסי התוכנית	אפיק השקעה
0.45%	4.34%	10.34%	אג"ח ממשלתי צמוד מדד
0.10%	5.95%	1.75%	אג"ח ממשלתי בלתי צמוד - ריבית קבועה
0.00%	2.01%	0.00%	אג"ח ממשלתי בלתי צמוד - ריבית משתנה
0.37%	2.95%	12.61%	מק"מ
-0.53%	-1.77%	30.08%	אג"ח קונצרני צמוד מדד ובלתי צמוד
0.15%	8.22%	1.88%	אג"ח קונצרני צמוד מט"ח
-0.11%	-1.77%	6.03%	אג"ח לא סחירות, פקדונות והלוואות צמוד מדד
0.16%	5.23% ¹	3.11%	אג"ח לא סחירות, פקדונות והלוואות בלתי צמוד
-1.93%	-20.06%	9.64%	מניות ת"א 100
-1.34%	-27.80%	4.83%	מניות היתר
-0.03%	-42.76%	0.06%	אופציות Warrants
-0.01%	-0.37% ²	1.42%	מניות בחו"ל
0.13%	8.22% ³	1.60%	אג"ח בחו"ל
0.33%	2.95% ⁴	11.26%	מזומנים ושווי מזומנים
0.15%	8.22% ³	1.78%	אג"ח לא סחירות, פקדונות והלוואות צמוד מט"ח
-0.31%	-8.65%	3.61%	אג"ח המירים
-2.41%		100.00%	סה"כ
-0.79%			תשואת התוכנית בפועל נומינלית ברוטו
1.62%			הפרש

¹ מדד אג"ח שקליות ממשלתי

² ממוצע מדדי יורוסטוק 50 ודאו ג'ונס - מותאמים לשינוי שער החליפין

³ מדד אג"ח קונצרני צמוד מט"ח

⁴ מדד המק"מ

ילין לפידות ניהול קופות גמל בע"מ
תוכנית "ילין לפידות קרן השתלמות"

דוח ניהול סיכונים בהשקעות

התוכנית מנהלת תיק השקעה פיננסי כנגד הפקדות העמיתים והיתרות הצבורות. מדיניות ההשקעה מושתתת על חתירה להשגת תשואה נאותה ביחס לסיכון תוך מזעור הסיכונים הפיננסיים הכרוכים בניהול התיק.

להלן סקירה תמציתית של הסיכונים הפיננסיים והאופן בו מתמודדת הנהלת התוכנית עימם:

א. סיכוני נזילות

<u>31.12.2010</u>		<u>31.12.2011</u>		<u>ניתוח נזילות התוכנית</u>
יחס	נכסים (באלפי ש"ח)	יחס	נכסים (באלפי ש"ח)	
92.11%	1,133,830	81.62%	1,780,055	נכסים נזילים וסחירים
3.79%	46,606	1.49%	32,493	מח"מ של עד שנה
3.89%	47,862	4.13%	90,124	מח"מ מעל שנה
0.21%	2,616	12.76%	278,345	אחרים
<u>100.00%</u>	<u>1,230,914</u>	<u>100.00%</u>	<u>2,181,017</u>	סך הכל

היחס בין סך הנכסים הסחירים והנזילים לסך הסכומים שהעמיתים בתוכנית רשאים למשוך ממנה מתוך כלל נכסיה.

הנכסים הנזילים והסחירים ליום 31 בדצמבר 2011 מסתכמים לסך 1,780,055 אלפי ש"ח המהווים כ- 81.62% מסך נכסי התוכנית (1,133,830 אלפי ש"ח ליום 31 בדצמבר 2010 המהווים 92.11% מסך נכסי התוכנית). יחס הנזילות בתוכנית הינו שיעור הסכומים שהעמיתים רשאים למשוך מתוך כלל נכסי התוכנית ליום 31 בדצמבר 2011 הינו 71.05% (71.12% ליום 31 בדצמבר 2010).

שיעור הנכסים הנזילים והסחירים ביחס ליחס הנזילות בתוכנית ליום 31 בדצמבר 2011 הינו 114.87% (129.51% ליום 31 בדצמבר 2010).

מדיניות התוכנית והצעדים הננקטים לצורך התמודדות עם סיכון הנזילות

סיכון הנזילות נובע מאי ודאות התוכנית באשר לסכומים מתוך חשבונות התוכנית שהבשילו ושעמיתי התוכנית עתידים למשוך. התוכנית שומרת על רמת נזילות גבוהה על מנת לממן תשלומים אלו. בנוסף קיים הסיכון כי עמיתי התוכנית ישנו את טעמם ויבקשו לממש את כספיהם בתוך פרק זמן קצר, אם בדרך של משיכת הכספים או העברתם לקופות אחרות.

על מנת להתמודד עם סיכונים אלו מחזיקה התוכנית במניות, במזומנים, באג"ח ממשלתיות ובאג"ח קונצרני סחירות לסוגיהן השונים בשיעורים גבוהים אשר בהם רמת סחירות גבוהה וניתן לממשן בטווח קצר. השקעות התוכנית נקבעות בין השאר גם על פי תזרים המזומנים העתידי הצפוי, תוך התחשבות בתזרימי ההשקעות, במשיכות העמיתים ובהפקדותיהם.

כאמור הנכסים הנזילים והסחירים מהווים כ- 81.62% מההשקעות התוכנית. שיעור זה גבוה דיו כדי לממן תשלומים לעמיתים מושכים שחשבונותיהם הבשילו. ביום 31 בדצמבר 2010 עמד שיעור הנכסים הנזילים והסחירים על 92.11% מכלל הנכסים.

ילין לפידות ניהול קופות גמל בע"מ
תוכנית "ילין לפידות קרן השתלמות"

דוח ניהול סיכונים בהשקעות

השקעות התוכנית בנכסי אשראי (חוב)

ב. סיכוני אשראי

סיכון אשראי הוא הסיכון להפסד כספי כתוצאה מחדלות פירעון או ירידה באיכות האשראי של מנפיקי ניירות ערך, בעלי חוב בהלוואות או צדדים לחוזה.

ליום 31 בדצמבר		ליום 31 בדצמבר		
שיעור - %	2010	שיעור - %	2011	
מסך נכסי התוכנית	באלפי ש"ח	מסך נכסי התוכנית	באלפי ש"ח	
34.48%	424,447	26.45%	576,852	<u>נכסים סחירים</u>
14.66%	180,476	15.29%	333,428	השקעות בנכסי חוב בדירוג AA לפחות
12.78%	157,335	4.83%	105,375	השקעות בנכסי חוב בדירוג - BBB : AA
				השקעות בנכסי חוב ללא דרוג
61.92%	762,258	46.57%	1,015,655	סה"כ
				<u>נכסים בלתי סחירים</u>
1.89%	23,230	0.75%	16,309	השקעות בנכסי חוב בדירוג AA לפחות
5.32%	65,453	4.69%	102,190	השקעות בנכסי חוב בדירוג - BBB : AA
0.47%	5,785	0.19%	4,118	השקעות בנכסי חוב ללא דרוג
7.68%	94,468	5.63%	122,617	סה"כ
69.60%	856,726	52.20%	1,138,272	סך הכל השקעה בנכסי אשראי

מרבית תיק האשראי (חוב) של הקופה מתאפיין בהשקעות בעלי דרוג גבוה, כך שינתן מענה הולם לסיכוני אשראי מצד מקבלי האשראי.

התוכנית מתמודדת עם סיכוני האשראי בתיק האג"ח, באמצעות מספר דרכים :

א. פיזור נרחב - של התיק האג"ח ע"י פיזור החשיפה למנפיקים רבים תוך בחינת הקשרים בין הלווים וסיווגם לקבוצות לוויים.

ב. התוכנית משתמשת בבחירת ההשקעות הספציפיות בניסיונם הרב של מנהליה וצוות אנליסטים רחב וכן מבצעת ניתוחי כושר פירעון של חברות תוך כימות ותמחור תוספת התשואה מול תוספת הסיכון.

ילין לפידות ניהול קופות גמל בע"מ
תוכנית "ילין לפידות קרן השתלמות"

דוח ניהול סיכונים בהשקעות

ג. סיכוני שוק

1. סיכוני השקעה, סיכוני תנודות בשערי הבורסה

על מנת לצמצם ולבקר את סיכוני ההשקעה ותנודות השוק, עד כמה שניתן, משקיעה החברה המנהלת מאמצים רבים בתחום האנליזה והניתוח של חברות וניירות ערך ספציפיים, בהן היא משקיעה, וכן מקבלת חומר מחקרי מגופי מחקר שונים. את הניתוח והאנליזה הספציפיים מובילים רואי החשבון דב ילין ויאיר לפידות, בסיוע הצוות המקצועי. הצוות המקצועי של החברה המנהלת, מנתח גם את אירועי המקור והסביבה הכלכלית ומתאים את משקל רכיבי הסיכון (בעיקר המניות ואג"ח קונצרני) לשינויים הדינאמיים בסביבה הכלכלית ובשוק ההון.

בנוסף, נוהגת התוכנית המנהלת ליצור פיזור גיאוגרפי ופיזור רב בין ניירות ערך של מנפיקים שונים, אותם היא מנתחת באופן ספציפי.

נכסים לפי בסיס הצמדה

<u>31.12.2010</u>		<u>31.12.2011</u>		
<u>באחוזים</u>	<u>באלפי ש"ח</u>	<u>באחוזים</u>	<u>באלפי ש"ח</u>	
43.32%	533,229	49.45%	1,078,549	ללא הצמדה
43.30%	533,014	33.32%	726,704	בהצמדה למדד המחירים לצרכן
3.74%	46,080	4.08%	88,936	בהצמדה למטבע חוץ
9.63%	118,591	13.15%	286,828	נכסים בחו"ל
<u>100.00%</u>	<u>1,230,914</u>	<u>100.00%</u>	<u>2,181,017</u>	סה"כ
=====	=====	=====	=====	

2. סיכון שער חליפין

מרכיב המט"ח וההצמדה לו בתיק התוכנית, נובע ממט"ח פיזי, מניירות ערך שונים הנקובים במט"ח, מחוזים עתידיים על מטבעות, (בעיקר דולר ארה"ב), וכן מאג"ח צמודי מט"ח. בהשקעה באג"ח דולרי, או צמוד דולר נשקל המינון הכולל של מרכיבי המט"ח בתוך התוכנית. הפרופורציה הכוללת של המכשירים צמודי המט"ח הינה נמוכה יחסית, למרכיבי האג"ח צמודי המדד, בשל העובדה שהסביבה הכלכלית של עמיתי התוכנית, הינה המשק הישראלי.

ילין לפידות ניהול קופות גמל בע"מ
תוכנית "ילין לפידות קרן השתלמות"

דוח ניהול סיכונים בהשקעות

3. סיכוני ריבית
התוכנית בוחנת מעת לעת, את השינויים (והצפי לשינויים) ב"מבנה העיתי" של שערי הריבית ואת השלכותיהן הפוטנציאליות בשוק האג"ח ומאריכה או מקצרת את מח"מ תיק האג"ח, בהתאם לכך. בנוסף, בוחנת התוכנית את פרמיות הסיכון בשווקים השונים (מרווחי דרוג וכו'), ומתאימה את מבנה התיק לצפי לשינויים בפרמטרים אלו.
4. סיכוני הצמדה
התוכנית משקיעה את הכספים שאינם מניות, בעיקר באגרות חוב (סחירות ולא סחירות) צמודות למדד המחירים לצרכן בישראל וזאת מתוך הנחת מוצא, כי הסביבה הכלכלית ורמת החיים של העמית, נגזרת מסביבת מדד המחירים בישראל.
בתחום ההתמודדות עם סיכוני התנודות בריבית, בוחנת התוכנית בכל עת את "המבנה העיתי" של שערי הריבית במשק וכן לוקחת בחשבון את העובדה שמרבית החיסכון בקופות הגמל הינו לטווח ארוך יחסית.

ילין לפידות ניהול קופות גמל בע"מ
תוכנית "ילין לפידות קרן השתלמות"

דוח ניהול סיכונים בהשקעות

ד. סיכון תפעולי וסיכון משפטי

סיכוני תפעול

הפעלת התוכנית דורשת עמידה בכללי פעילות ודווח שנקבעו בחוקים ובתקנות. חוק הפיקוח על שירותים פיננסיים (קופות גמל) התשס"ה 2005 מטיל סעיפי עונשין על אי עמידה בכללים ובהנחיות. החברה המנהלת מקיימת שורה של מנגנוני בקרה פנימית הכוללים פיקוח הדדי, הדרכות מקצועיות ונהלי עבודה מוגדרים וברורים על מנת לוודא עמידה בכל החידושים והדרישות לרבות עבודה עם נותני שירות חיצוניים על מנת לוודא כי המידע המתקבל מהם עונה על הדרישות.

סיכונים משפטיים

פעילות קופות הגמל מוסדרת ומפוקחת באמצעות מספר רב של חוקים ותקנות. החברה המנהלת והתוכנית חשופות לתביעות משפטיות מעמיתיהן וכן מרשויות החוק בגין אי עמידה בכללים שנקבעו בחוק ובתקנות. תקדימים משפטיים, תביעות ייצוגיות וכדומה יש בהם כדי להשפיע על הפעילות ועל התוצאות העסקיות של החברה המנהלת ושל התוכנית. החברה המנהלת והתוכנית מקפידות לפעול ולדווח על פי החוק במועדים ובמתכונות הנדרשים על פי החוק. החברה המנהלת מעמידה לרשות העמיתים מחלקת שירות לקוחות לצורך טיפול בתלונותיהם בנוסף דואגת התוכנית לדווח לעמיתים על מצב חשבונותיהם בהתאם לכללים הנקבעים על ידי אגף שוק ההון, ביטוח וחיסכון במשרד האוצר. לחברה המנהלת ולתוכנית חשיפה בגין חוק הגנת השכר והן נערכו בשיתוף עם החברה המתפעלת להידוק המעקב והבקרה אחר רציפות הפקדות המעסיקים ועמידתם במועדי ההפקדה על פי התקנות. כנגד התוכנית לא מתנהלים הליכים משפטיים כל שהם והיא אינה מנהלת הליכים משפטיים כלשהם כלפי צד ג'.

ילין לפידות ניהול קופות גמל בע"מ
תוכנית "ילין לפידות קרן השתלמות"

מדיניות ייחודית בנוגע לזכויות העמיתים

1. **הלוואות לעמיתים**
התוכנית אינה מעמידה הלוואות לעמיתה.
2. **ביטוח חיי העמיתים**
התוכנית אינה מבטחת את עמיתה בביטוח חיים.
3. **קנסות ששולמו ע"י החברה המנהלת עבור התוכנית**
בתקופת הדוח לא הוטלו קנסות על התוכנית.
4. **שיעור דמי הניהול**
בשנת 2011 השיעור השנתי האפקטיבי של דמי הניהול שגבתה התוכנית ביחס ליתרה החודשית הממוצעת הינו בשיעור של 0.94%.
להנהלת הגוף המנהל יש הסכמים פרטניים עם עמיתים שונים בשיעורים שונים.
5. **עסקאות עם בעלי עניין**
יתרות ועסקאות עם צדדים קשורים ובעלי עניין מפורטים בבאור 18 לדוחות הכספיים.
6. **לא היו אירועים לאחר תאריך המאזן שבעקבותיהם נדרש שינוי בדוחות הכספיים של התוכנית ליום 31 בדצמבר 2011 או מתן גילוי נוסף בהם.**

ילין לפידות ניהול קופות גמל בע"מ
תוכנית "ילין לפידות קרן השתלמות"

דוח הדירקטוריון וההנהלה בדבר הבקרה הפנימית על דיווח כספי

ההנהלה, בפיקוח הדירקטוריון, של תוכנית "ילין לפידות קרן השתלמות" (להלן: "התוכנית") אחראית לקביעתה וקיומה של בקרה פנימית נאותה על דיווח כספי. מערכת הבקרה הפנימית של התוכנית תוכננה כדי לספק מידה סבירה של ביטחון לדירקטוריון ולהנהלה של החברה המנהלת לגבי הכנה והצגה נאותה של דוחות כספיים המפורסמים בהתאם לכללי חשבונאות מקובלים בישראל והוראות הממונה על שוק ההון. ללא תלות בטיב רמת התכנון שלהן, לכל מערכות הבקרה הפנימית יש מגבלות מובנות. לפיכך גם אם נקבע כי מערכות אלו הינן אפקטיביות הן יכולות לספק מידה סבירה של בטחון בלבד בהתייחס לעריכת ולחציה של דוח כספי.

ההנהלה בפיקוח הדירקטוריון מקיימת מערכת בקורות מקיפה המיועדת להבטיח כי עסקאות מבוצעות בהתאם להרשאות ההנהלה, הנכסים מוגנים, והרישומים החשבונאיים מהימנים. בנוסף, ההנהלה בפיקוח הדירקטוריון נוקטת צעדים כדי להבטיח שערוצי המידע והתקשורת אפקטיביים ומנטרים (monitor) ביצוע, לרבות ביצוע נהלי בקרה פנימית.

הנהלת החברה המנהלת בפיקוח הדירקטוריון העריכה את אפקטיביות הבקרה הפנימית של התוכנית על דיווח כספי ליום 31 בדצמבר 2011, בהתבסס על קריטריונים שנקבעו במודל הבקרה הפנימית שפורסמה על ידי ה- Commission Committee of Sponsoring Organizations of the Treadway (להלן "COSO"). בהתבסס על הערכה זו, ההנהלה מאמינה (believes) כי ליום 31 בדצמבר 2011, הבקרה הפנימית של התוכנית על דיווח כספי הינה אפקטיבית.

דב ילין - יו"ר דירקטוריון :

דליה שני - מנכ"ל משותף :

סני זלכה - מנכ"ל משותף :

אמיר בן דהן - נושא המשרה הבכיר ביותר בתחום הכספים :

תאריך אשור הדוח :

25.3.2012

ילין לפידות ניהול קופות גמל בע"מ
תוכנית "ילין לפידות קרן השתלמות"

הצהרה (Certification)

אני, דליה שני, מצהירה כי:

1. סקרתי את הדוח השנתי של ילין לפידות קרן השתלמות (להלן: "התוכנית") לשנת 2011 (להלן: "הדוח").
 2. בהתבסס על ידיעתי, הדוח איננו כולל כל מצג לא נכון של עובדה מהותית ולא חסר בו מצג של עובדה מהותית הנחוץ כדי שהמצגים שנכללו בו, לאור הנסיבות בהן נכללו אותם מצגים, לא יהיו מטעים בהתייחס לתקופה המכוסה בדוח.
 3. בהתבסס על ידיעתי, הדוחות הכספיים ומידע כספי אחר הכלול בדוח משקפים באופן נאות, מכל הבחינות המהותיות, את המצב הכספי ואת תוצאות הפעילות של התוכנית וכן את השינויים בזכויות העמיתים והתנועה בתוכנית למועדים ולתקופות המכוסים בדוח.
 4. אני ואחרים בחברה המנהלת המצהירים הצהרה זו אחראים לקביעתם ולקיומם של בקורות ונהלים לגבי הגילוי¹ ולבקרה הפנימית על דיווח כספי¹ של התוכנית; וכן-
(א) קבענו בקורות ונהלים כאלה, או גרמנו לקביעתם תחת פיקוחנו של בקורות ונהלים כאלה, המיועדים להבטיח שמידע מהותי המתייחס לתוכנית, מובא לידיעתנו על ידי אחרים בחברה המנהלת, בפרט במהלך תקופת ההכנה של הדוח;
(ב) קבענו בקרה פנימית על דיווח כספי, או פיקחנו על קביעת בקרה פנימית על דיווח כספי, המיועדת לספק מידה סבירה של ביטחון לגבי מהימנות הדיווח הכספי ולכך שהדוחות הכספיים ערוכים בהתאם לכללי חשבונאות מקובלים ולהוראות הממונה על שוק ההון.
(ג) הערכנו את האפקטיביות של הבקורות ונהלים לגבי הגילוי של התוכנית והצגנו את מסקנותינו לגבי האפקטיביות של הבקורות ונהלים לגבי הגילוי, לתום התקופה המכוסה בדוח בהתבסס על הערכתנו; וכן-
(ד) גילינו בדוח כל שינוי בבקרה הפנימית של החברה המנהלת על דיווח כספי שאירע ברבעון הרביעי שהשפיע באופן מהותי, או סביר שצפוי להשפיע באופן מהותי, על הבקרה הפנימית של החברה המנהלת על דיווח כספי הנוגע לתוכנית; וכן-
 5. אני ואחרים בחברה המנהלת המצהירים הצהרה זו גילינו לרואה החשבון המבקר, לדירקטוריון ולוועדת הביקורת של הדירקטוריון, בהתבסס על הערכתנו העדכנית ביותר לגבי הבקרה הפנימית על דיווח כספי הנוגע לתוכנית:
(א) את כל הליקויים המשמעותיים והחולשות המהותיות בקביעתה או בהפעלתה של הבקרה הפנימית על דיווח כספי, אשר סביר שצפויים לפגוע ביכולתה של החברה המנהלת לרשום, לעבד, לסכם ולדווח על מידע כספי הנוגע לתוכנית; וכן-
(ב) כל תרמית, בין מהותית ובין שאינה מהותית, בה מעורבת ההנהלה או מעורבים עובדים אחרים שיש להם תפקיד משמעותי בבקרה הפנימית של החברה המנהלת על דיווח כספי הנוגע לתוכנית.
- אין באמור לעיל כדי לגרוע מאחריותי או מאחריות כל אדם אחר, על פי כל דין.

25.3.2012

דליה שני
מנכ"ל משותף

¹ כהגדרתם בהוראות חוזר גופים מוסדיים לענין בקרה פנימית על דיווח כספי - הצהרות, דוחות וגילויים.

ילין לפידות ניהול קופות גמל בע"מ
תוכנית "ילין לפידות קרן השתלמות"

הצהרה (Certification)

אני, סני זלכה, מצהיר כי:

1. סקרתי את הדוח השנתי של ילין לפידות קרן השתלמות (להלן: "התוכנית") לשנת 2011 (להלן: "הדוח").
 2. בהתבסס על ידיעתי, הדוח איננו כולל כל מצג לא נכון של עובדה מהותית ולא חסר בו מצג של עובדה מהותית הנחוץ כדי שהמצגים שנכללו בו, לאור הנסיבות בהן נכללו אותם מצגים, לא יהיו מטעים בהתייחס לתקופה המכוסה בדוח.
 3. בהתבסס על ידיעתי, הדוחות הכספיים ומידע כספי אחר הכלול בדוח משקפים באופן נאות, מכל הבחינות המהותיות, את המצב הכספי ואת תוצאות הפעילות של התוכנית וכן את השינויים בזכויות העמיתים והתנועה בתוכנית למועדים ולתקופות המכוסים בדוח.
 4. אני ואחרים בחברה המנהלת המצהירים הצהרה זו אחראים לקביעתם ולקיומם של בקורות ונהלים לגבי הגילוי¹ ולבקרה הפנימית על דיווח כספי¹ של התוכנית; וכן-
(א) קבענו בקורות ונהלים כאלה, או גרמנו לקביעתם תחת פיקוחנו של בקורות ונהלים כאלה, המיועדים להבטיח שמידע מהותי המתייחס לתוכנית, מובא לידיעתנו על ידי אחרים בחברה המנהלת, בפרט במהלך תקופת ההכנה של הדוח;
(ב) קבענו בקרה פנימית על דיווח כספי, או פיקחנו על קביעת בקרה פנימית על דיווח כספי, המיועדת לספק מידה סבירה של ביטחון לגבי מהימנות הדיווח הכספי ולכך שהדוחות הכספיים ערוכים בהתאם לכללי חשבונאות מקובלים ולהוראות הממונה על שוק ההון.
(ג) הערכנו את האפקטיביות של הבקורות ונהלים לגבי הגילוי של התוכנית והצגנו את מסקנותינו לגבי האפקטיביות של הבקורות ונהלים לגבי הגילוי, לתום התקופה המכוסה בדוח בהתבסס על הערכתנו; וכן-
(ד) גילינו בדוח כל שינוי בבקרה הפנימית של החברה המנהלת על דיווח כספי שאירע ברבעון הרביעי שהשפיע באופן מהותי, או סביר שצפוי להשפיע באופן מהותי, על הבקרה הפנימית של החברה המנהלת על דיווח כספי הנוגע לתוכנית; וכן-
 5. אני ואחרים בחברה המנהלת המצהירים הצהרה זו גילינו לרואה החשבון המבקר, לדירקטוריון ולוועדת הביקורת של הדירקטוריון, בהתבסס על הערכתנו העדכנית ביותר לגבי הבקרה הפנימית על דיווח כספי הנוגע לתוכנית:
(א) את כל הליקויים המשמעותיים והחולשות המהותיות בקביעתה או בהפעלתה של הבקרה הפנימית על דיווח כספי, אשר סביר שצפויים לפגוע ביכולתה של החברה המנהלת לרשום, לעבד, לסכם ולדווח על מידע כספי הנוגע לתוכנית; וכן-
(ב) כל תרמית, בין מהותית ובין שאינה מהותית, בה מעורבת ההנהלה או מעורבים עובדים אחרים שיש להם תפקיד משמעותי בבקרה הפנימית של החברה המנהלת על דיווח כספי הנוגע לתוכנית.
- אין באמור לעיל כדי לגרוע מאחריותי או מאחריות כל אדם אחר, על פי כל דין.

25.3.2012

סני זלכה
מנכ"ל משותף

¹ כהגדרתם בהוראות חוזר גופים מוסדיים לענין בקרה פנימית על דיווח כספי - הצהרות, דוחות וגילויים.

ילין לפידות ניהול קופות גמל בע"מ
תוכנית "ילין לפידות קרן השתלמות"

הצהרה (Certification)

אני, אמיר בן דהן, מצהיר כי:

1. סקרתי את הדוח השנתי של ילין לפידות קרן השתלמות (להלן: "התוכנית") לשנת 2011 (להלן: "הדוח").
 2. בהתבסס על ידיעתי, הדוח איננו כולל כל מצג לא נכון של עובדה מהותית ולא חסר בו מצג של עובדה מהותית הנחוץ כדי שהמצגים שנכללו בו, לאור הנסיבות בהן נכללו אותם מצגים, לא יהיו מטעים בהתייחס לתקופה המכוסה בדוח.
 3. בהתבסס על ידיעתי, הדוחות הכספיים ומידע כספי אחר הכלול בדוח משקפים באופן נאות, מכל הבחינות המהותיות, את המצב הכספי ואת תוצאות הפעילות של התוכנית וכן את השינויים בזכויות העמיתים והתנועה בתוכנית למועדים ולתקופות המכוסים בדוח.
 4. אני ואחרים בחברה המנהלת המצהירים הצהרה זו אחראים לקביעתם ולקיומם של בקורות ונהלים לגבי הגילוי¹ ולבקרה הפנימית על דיווח כספי¹ של התוכנית; וכן-
(א) קבענו בקורות ונהלים כאלה, או גרמנו לקביעתם תחת פיקוחנו של בקורות ונהלים כאלה, המיועדים להבטיח שמידע מהותי המתייחס לתוכנית, מובא לידיעתנו על ידי אחרים בחברה המנהלת, בפרט במהלך תקופת ההכנה של הדוח;
(ב) קבענו בקרה פנימית על דיווח כספי, או פיקחנו על קביעת בקרה פנימית על דיווח כספי, המיועדת לספק מידה סבירה של ביטחון לגבי מהימנות הדיווח הכספי ולכך שהדוחות הכספיים ערוכים בהתאם לכללי חשבונאות מקובלים ולהוראות הממונה על שוק ההון.
(ג) הערכנו את האפקטיביות של הבקורות ונהלים לגבי הגילוי של התוכנית והצגנו את מסקנותינו לגבי האפקטיביות של הבקורות ונהלים לגבי הגילוי, לתום התקופה המכוסה בדוח בהתבסס על הערכתנו; וכן-
(ד) גילינו בדוח כל שינוי בבקרה הפנימית של החברה המנהלת על דיווח כספי שאירע ברבעון הרביעי שהשפיע באופן מהותי, או סביר שצפוי להשפיע באופן מהותי, על הבקרה הפנימית של החברה המנהלת על דיווח כספי הנוגע לתוכנית; וכן-
 5. אני ואחרים בחברה המנהלת המצהירים הצהרה זו גילינו לרואה החשבון המבקר, לדירקטוריון ולוועדת הביקורת של הדירקטוריון, בהתבסס על הערכתנו העדכנית ביותר לגבי הבקרה הפנימית על דיווח כספי הנוגע לתוכנית:
(א) את כל הליקויים המשמעותיים והחולשות המהותיות בקביעתה או בהפעלתה של הבקרה הפנימית על דיווח כספי, אשר סביר שצפויים לפגוע ביכולתה של החברה המנהלת לרשום, לעבד, לסכם ולדווח על מידע כספי הנוגע לתוכנית; וכן-
(ב) כל תרמית, בין מהותית ובין שאינה מהותית, בה מעורבת ההנהלה או מעורבים עובדים אחרים שיש להם תפקיד משמעותי בבקרה הפנימית של החברה המנהלת על דיווח כספי הנוגע לתוכנית.
- אין באמור לעיל כדי לגרוע מאחריותי או מאחריות כל אדם אחר, על פי כל דין.

25.3.2012

אמיר בן דהן

נושא המשרה הבכיר ביותר בתחום הכספים

¹ כהגדרתם בהוראות חוזר גופים מוסדיים לענין בקרה פנימית על דיווח כספי - הצהרות, דוחות וגילויים.

ילין לפידות ניהול קופות גמל בע"מ
תוכנית "ילין לפידות קרן השתלמות"

דוחות כספיים

ליום 31 בדצמבר 2011

ז

תוכן העניינים:

62 - 34	דוח רואי חשבון המבקרים
63	מאזנים לימים 31 בדצמבר 2011 ו- 2010
64	דוחות הכנסות והוצאות
65	דוחות על השינויים בזכויות העמיתים
66 - 83	באורים לדוחות הכספיים

דוח רואי החשבון המבקרים לעמיתים של**תוכנית "ילין לפידות קרן השתלמות"**

ביקרנו את המאזנים המצורפים של תוכנית "ילין לפידות קרן השתלמות" (להלן - "התוכנית") בניהול ילין לפידות ניהול קופות גמל בע"מ (להלן - "החברה המנהלת") לימים 31 בדצמבר 2011 ו-2010 ואת דוחות הכנסות והוצאות והדוחות על השינויים בזכויות העמיתים לכל אחת מהשנים שהסתיימו באותם תאריכים. דוחות כספיים אלה הינם באחריות הדירקטוריון וההנהלה של החברה המנהלת. אחריותנו היא לחוות דעה על דוחות כספיים אלה בהתבסס על ביקורתנו.

ערכנו את ביקורתנו בהתאם לתקני ביקורת מקובלים, לרבות תקנים שנקבעו בתקנות רואי חשבון (דרך פעולתו של רואה חשבון), התשל"ג - 1973. על פי תקנים אלה נדרש מאיתנו לתכנן את הביקורת ולבצע במטרה להשיג מידה סבירה של ביטחון שאין בדוחות הכספיים הצגה מוטעית מהותית. ביקורת כוללת בדיקה מידגמית של ראיות התומכות בסכומים ובמידע שבדוחות הכספיים. ביקורת כוללת גם בחינה של כללי החשבונאות שיושמו ושל האומדנים המשמעותיים שנעשו על ידי הדירקטוריון וההנהלה של החברה המנהלת וכן הערכת נאותות ההצגה בדוחות הכספיים בכללותה. אנו סבורים שביקורתנו מספקת בסיס נאות לחוות דעתנו.

לדעתנו, הדוחות הכספיים הנ"ל משקפים באופן נאות מכל הבחינות המהותיות, את מצבה הכספי של התוכנית לימים 31 בדצמבר 2011 ו-2010 ואת תוצאות פעולותיה ואת השינויים בזכויות עמיתים לכל אחת מהשנים שהסתיימו באותם תאריכים, בהתאם להנחיות הממונה על שוק ההון, ביטוח וחסכון במשרד האוצר.

ביקרנו גם, בהתאם לתקני PCAOB בארה"ב בדבר ביקורת של בקרה פנימית על דיווח כספי, כפי שאומצו על ידי לשכת רואי חשבון בישראל, את הבקרה הפנימית על דיווח כספי של התוכנית ליום 31 בדצמבר, 2011, בהתבסס על קריטריונים שנקבעו במסגרת המשולבת של בקרה פנימית שפורסמה על ידי COSO והדוח שלנו מיום 25 במרס, 2012 כלל חוות דעת בלתי מסויגת על אפקטיביות הבקרה הפנימית על דיווח כספי של התוכנית.

צבי ורדי ושות'
רואי חשבון

תאריך : 25 במרס 2012

ילין לפידות ניהול קופות גמל בע"מ
תוכנית "ילין לפידות קרן השתלמות"

מ א ז נ י ם

<u>31 בדצמבר</u>		<u>באור</u>	
<u>2010</u>	<u>2011</u>		
<u>באלפי שקלים חדשים</u>			
			<u>נכסים</u>
			<u>השקעות</u>
			<u>מזומנים ושווי מזומנים</u>
71,987	47,511		מזומנים בבנקים
17,129	396,700		פקדונות קצרי מועד
<u>89,116</u>	<u>444,211</u>		
			<u>ניירות ערך סחירים</u>
283,217	395,596	(5)	אגרות חוב ממשלתיות
479,041	620,059	(5)	אגרות חוב קונצרניות
282,456	320,189	(7,8)	מניות וניירות ערך אחרים
<u>1,044,714</u>	<u>1,335,844</u>		
			<u>ניירות ערך בלתי סחירים</u>
93,198	114,614	(6)	אגרות חוב קונצרניות
869	274,000	(9)	ניירות ערך אחרים
<u>94,067</u>	<u>388,614</u>		
			<u>פקדונות והלוואות</u>
--	7,731	(10)	פקדונות בבנקים
1,270	272	(10)	הלוואות לאחרים
<u>1,270</u>	<u>8,003</u>		
1,645	4,090	(11)	ריבית ודיבידנד לקבל
<u>1,230,812</u>	<u>2,180,762</u>		<u>סך כל ההשקעות</u>
102	255	(12)	חייבים ויתרות חובה
<u>1,230,914</u>	<u>2,181,017</u>		<u>סך כל הנכסים</u>
			<u>זכויות העמיתים וההתחייבויות</u>
1,148,566	1,913,944		זכויות העמיתים
82,348	267,073	(13)	זכאים ויתרות זכות
<u>1,230,914</u>	<u>2,181,017</u>		<u>סך כל זכויות העמיתים וההתחייבויות</u>

הבאורים המצורפים מהווים חלק בלתי נפרד מהדוחות הכספיים.

<u>25.3.2012</u>				
תאריך אישור הדוחות הכספיים				
דב ילין	דליה שני	סני זלכה	אמיר בן דהן	
יו"ר הדירקטוריון	מנכ"ל משותף	מנכ"ל משותף	נושא המשרה הבכיר בתחום הכספים	

ילין לפידות ניהול קופות גמל בע"מ
תוכנית "ילין לפידות קרן השתלמות"

דוחות הכנסות והוצאות

לשנה שהסתיימה ביום 31 בדצמבר

<u>2010</u>	<u>2011</u>	<u>באור</u>	
<u>באלפי שקלים חדשים</u>			
<u>(259)</u>	<u>8,764</u>		<u>הכנסות (הפסדים)</u>
			<u>ממזומנים ושווי מזומנים</u>
10,718	16,297		<u>מניירות ערך סחירים</u>
49,811	9,749		מאגרות חוב ממשלתיות
52,102	(57,081)		מאגרות חוב קונצרניות
<u>112,631</u>	<u>(31,035)</u>		ממניות וניירות ערך אחרים
8,747	(4,012)		<u>מניירות ערך שאינם סחירים</u>
(457)	10,432		מאגרות חוב קונצרניות
<u>8,290</u>	<u>6,420</u>		ניירות ערך אחרים
--	531		<u>מהלוואות</u>
(235)	185		מפקדונות בבנקים
<u>(235)</u>	<u>716</u>		מהלוואות לאחרים
<u>--</u>	<u>15</u>		<u>מהכנסות אחרות</u>
<u>120,427</u>	<u>(15,120)</u>		<u>סך כל ההכנסות (הפסדים)</u>
8,608	14,923	(14)	<u>הוצאות</u>
326	462	(15)	דמי ניהול
17	85	(16)	עמלות
<u>8,951</u>	<u>15,470</u>		מיסים
			<u>סך כל ההוצאות</u>
<u>111,476</u>	<u>(30,590)</u>		<u>הכנסות (הפסדים) נטו לשנת הדוח</u>
=====	=====		

הבאורים המצורפים מהווים חלק בלתי נפרד מהדוחות הכספיים.

ילין לפידות ניהול קופות גמל בע"מ
תוכנית "ילין לפידות קרן השתלמות"

דוחות על השינויים בזכויות העמיתים

<u>2010</u>	<u>2011</u>	
<u>באלפי שקלים חדשים</u>		
728,871	1,148,566	<u>זכויות העמיתים ליום 1 בינואר של השנה</u>
		<u>הפרשות</u>
57,456	123,103	שכירים - הפרשות מעביד
19,422	41,644	הפרשות עובד
35,078	43,367	הפרשות עמית עצמאי
<u>111,956</u>	<u>208,114</u>	<u>סך כל ההפרשות</u>
		<u>תשלומים</u>
(26,197)	(49,974)	לעמיתים שכירים
(2,827)	(5,153)	לעמיתים עצמאיים
<u>(29,024)</u>	<u>(55,127)</u>	<u>סך כל התשלומים</u>
		<u>העברת זכויות</u>
256,290	699,815	העברת זכויות אל התוכנית
(31,003)	(56,834)	העברת זכויות מהתוכנית
<u>225,287</u>	<u>642,981</u>	<u>העברת זכויות נטו בתוכנית</u>
<u>308,219</u>	<u>795,968</u>	<u>צבירה נטו</u>
<u>111,476</u>	<u>(30,590)</u>	<u>הכנסות (הפסדים) נטו</u>
<u>1,148,566</u> =====	<u>1,913,944</u> =====	<u>זכויות העמיתים ליום 31 בדצמבר של השנה</u>

הבאורים המצורפים מהווים חלק בלתי נפרד מהדוחות הכספיים.

ילין לפידות ניהול קופות גמל בע"מ
תוכנית "ילין לפידות קרן השתלמות"

באורים לדוחות הכספיים

ליום 31 בדצמבר 2011

באור 1: כללי

- א. ילין לפידות קרן השתלמות (להלן - התוכנית) הינה קרן השתלמות פרטית המנוהלת על ידי ילין לפידות ניהול קופות גמל בע"מ, (להלן - החברה המנהלת) חברת בת של ילין לפידות החזקות בע"מ. התוכנית החלה את פעילותה בסוף שנת 2004. התוכנית אינה מהווה ישות משפטית משל עצמה, אלא תוכנית של חברת הניהול שלה.
- ב. התוכנית פתוחה להצטרפות עצמאיים ושכירים המפקידים כספים לחשבונותיהם.
- ג. בחודש נובמבר 2004 התקשרה החברה בהסכם שרותי ניהול לקוחות עם לאומי שירותי שוק ההון בע"מ (להלן - לאומי גמל). בתמורה לשירותים האמורים, ועפ"י הוראות ההסכם, גובה לאומי גמל עמלת תפעול בהתאם להוראות הדין בשיעור קבוע מהיקף נכסי הקופות.
- ד. ביום 31.12.2011 הושלם הליך מיזוג קופות הגמל שבניהול החברה המנהלת באופן שהחל מיום 1.1.2012 מנהלת החברה המנהלת קופה אחת מכל סוג. לפיכך, עד ליום 31.12.2011, כל אחד ממסלולי ההשקעה הנכללים כיום בקופת הגמל לא משלמת לקצבה או בקרן ההשתלמות שבניהול החברה המנהלת, היווה קופה משלמת לקצבה או קרן השתלמות בפני עצמה, בהתאמה, והחל מיום 1.1.2012 כל קרנות ההשתלמות שנוהלו בנפרד בידי החברה המנהלת עד לאותו מועד מוזגו לתוכנית. לעניין זה יצויין כי לא חל כל שינוי במדיניות ההשקעות של התוכנית כאמור וזכויות העמיתים לא נפגעו.

באור 2: עיקרי המדיניות החשבונאית

א. כללי

1. הדוחות הכספיים ערוכים לפי הנחיות הממונה על שוק ההון ביטוח וחסכון שבמשרד האוצר ובהתאם לכללי החשבונאות המקובלים לקופות גמל.
2. תקנה 2 לתקנות הפיקוח על שירותים פיננסיים (קופות גמל) (חישוב שווי נכסים), התשס"ט-2009 קובעת כי שווי נכסי קופות הגמל יחושב מדי יום עסקים. במקביל תקנה 41 י' לתקנות מס הכנסה, דורשת כי זקיפת רווחי התוכנית לעמית תתבצע ביום העסקים האחרון בכל חודש קלנדר. בשנת הדוח, הימים ה-30 וה-31 לחודש דצמבר, אינם נחשבים כימי עסקים בהתאם לתקנות הנ"ל (שנה קודמת ה-31 לחודש דצמבר). לאור האמור לעיל, שערך הנכסים וזקיפת התשואה לעמיתים המוצגת בדוחות אלו הינם ליום 29 בדצמבר 2011 (שנה קודמת 30 בדצמבר). למרות האמור לעיל, זכויות העמיתים בשנת הדוח כוללות גם יתרות בגין הפקדות שבוצעו במהלך 30 בדצמבר 2011 (שנה קודמת 31 בדצמבר 2010).

ילין לפידות ניהול קופות גמל בע"מ
תוכנית "ילין לפידות קרן השתלמות"

באורים לדוחות הכספיים

ליום 31 בדצמבר 2011

באור 2: עיקרי המדיניות החשבונאית (המשך)

3. החל משנת 2005 מיישמת התוכנית את תיקון תקנות מס הכנסה (להלן - התיקון) בדבר שינוי שיטת שיערוך הנכסים הבלתי סחירים. התיקון קבע שינוי משיטת העלות המתואמת לשיטת השווי ההוגן, שחושב באמצעות מודל המבוסס על היוון תזרימי המזומנים, כאשר שערי הריבית להיוון נקבעו על ידי חברה שסיפקה ציטוט ריביות ביחס לזירוגי הסיכון השונים ואשר נבחרה לשם כך במסגרת מכרז שערך אגף שוק ההון ביטוח וחסכון. ביום 24 בפברואר, 2011 פרסם משרד האוצר הודעה לעיתונות לפיה זכתה קבוצת "מרווח הוגן" במכרז להקמה ולתפעול של מאגר ציטוטי מחירים ושערי ריבית לגופים מוסדיים. החל מיום 20 במרס, 2011, מספקת קבוצת מרווח הוגן ציטוטי מחירים ושערי ריבית היוון, לגופים מוסדיים, לשערוך נכסי חוב לא סחירים. מאותו מועד הפסיקה חברת "שערי ריבית" לספק ציטוטים אלו לווהיח המוסדיים.

ב. בסיס הצגת הדוחות הכספיים

הדוחות הכספיים של התוכנית ערוכים על בסיס העלות, למעט מכשירים פיננסיים, אשר נמדדים בהתאם לשוויים ההוגן.

ג. הערכת נכסי התוכנית

1. הגדרות

דוחות כספיים אלה -

התוכנית – תוכנית "ילין לפידות קופת גמל".

החברה המנהלת - ילין לפידות ניהול קופות גמל בע"מ.

המתפעל - לאומי שירותי שוק ההון בע"מ.

חוק קופות הגמל – חוק הפיקוח על שירותים פיננסיים (קופות גמל) התשס"ה 2005.

תקנות מס הכנסה – תקנות מס הכנסה (כללים לאישור ולניהול קופות גמל), התשכ"ד 1964.

אגף שוק ההון – אגף שוק ההון, ביטוח וחסכון במשרד האוצר.

הממונה - הממונה על אגף שוק ההון ביטוח וחסכון במשרד האוצר.

בעלי עניין – כמשמעותם בחוק ניירות ערך, עריכת דוחות כספיים התש"ע 2009.

צדדים קשורים - כמשמעותם בתקנות מס הכנסה.

מדד – מדד המחירים לצרכן כפי שמפרסמת הלשכה המרכזית לסטטיסטיקה.

מניות ואגרות חוב להמרה דלות סחירות - מניות ואגרות חוב להמרה הכלולות ברשימת ניירות הערך דלי הסחירות שמפרסמת הבורסה לניירות ערך בתל אביב.

ילין לפידות ניהול קופות גמל בע"מ
תוכנית "ילין לפידות קרן השתלמות"

באורים לדוחות הכספיים

ליום 31 בדצמבר 2011

באור 2: עיקרי המדיניות החשבונאית (המשך)

ג. **הערכת נכסי התוכנית (המשך)**

1. **הגדרות (המשך)**

אגרות חוב דלות סחירות - אגרות חוב הנכללות ברשימה של אגרות חוב דלות סחירות שפורסמה ע"י החברה שזכתה במכרז כאמור להלן.

החברה שזכתה במכרז - 2011- חברת "מרווח הוגן" כאמור בביאור א3 לעיל (2010 - חברת "שערי ריבית").

נכס חוב לא סחיר ונכס חוב לא סחיר מורכב - כהגדרתם בחוזר הממונה 2011-9-20.

2. **ניירות ערך סחירים**

א. ניירות ערך סחירים, לרבות אופציות למדד המניות ולמטבע החוץ, מוצגים לפי שווי השוק ליום המאזן, בהתאם לשער שפורסם בבורסה בסוף יום העסקים האחרון בשנת הדוח.

ב. ניירות ערך סחירים בחו"ל מוצגים לפי שווי השוק ליום המאזן בהתאם לשער שפורסם בבורסה בחו"ל בסוף יום העסקים האחרון בשנת הדוח מוכפלים בשערי החליפין היציגים.

ג. נכסים סחירים שהמסחר בהם הופסק - בהתאם להחלטת ועדת השקעות.

3. **מניות ואגרות חוב דלות סחירות**

א. **מניות דלות סחירות** - לפי שווי השוק בהתאם לשער שפורסם בבורסה בסוף יום העסקים האחרון בשנת הדוח.

ב. **אגרות חוב ואגרות חוב להמרה דלות סחירות**

ליום 31 בדצמבר 2011 - בהתאם לציטוט השווי ההוגן שפרסמה החברה הזוכה במכרז.

ליום 31 בדצמבר 2010 - לפי שווי השוק ליום המאזן, בהתאם לשער שפורסם בבורסה

בסוף יום העסקים האחרון בשנת הדוח.

ילין לפידות ניהול קופות גמל בע"מ
תוכנית "ילין לפידות קרן השתלמות"

באורים לדוחות הכספיים

ליום 31 בדצמבר 2011

באור 2: עיקרי המדיניות החשבונאית (המשד)

4. ניירות ערך ונכסים בלתי סחירים
- א. יתרות שמועד פדיון מרגע הנפקתם נמוך מחודש אחד, כולל מזומנים - לפי היתרה בהתאם לתנאי ההצמדה והריבית שנקבעו לכל נייר ואם רלוונטי, גם מוכפל בשער החליפין היציג.
- ב. אגרות חוב (לרבות נכס חוב מורכב)
1. על פי הנחיות הממונה על שוק ההון ביטוח וחסכון, מוצגות לפי אחת מהחלופות הבאות:
- 31 בדצמבר 2011
- בהתאם לציטוט שער הנייר המתקבל מחברה הזוכה במכרז.
 - בהתאם להחלטת ועדת השקעות כאשר ישנן אינדיקציות לכך ששווי הנייר חורג משמעותית מהשווי המתקבל לפי אחת מהחלופות לעיל, או שלא ניתן להעריכו באמצעות אחת מהחלופות לעיל.
- 31 בדצמבר 2010
- כאמור לעיל, ובנוסף גם בהתאם לציטוט שער הריבית להיוון התקבולים העתידיים המתקבל מהחברה הזוכה במכרז.
2. חלק מאגרות החוב הסחירות אשר מועד תשלום מקורי על פי תנאי הנייר, קרן ו/או ריבית חלף אך התשלום טרם התקבל, הריבית ו/או פדיון הקרן מוצגים בנפרד מהנייר במסגרת אגרות חוב לא סחירות.
- ג. מניות - מוצגות בהתאם לקביעת ועדת השקעות.
- ד. נגזרים פיננסיים
1. כתבי אופציות לא סחירים - הוערכו ע"פ שווי הוגן בהתאם למודל בלק ושוולס.
2. חוזים עתידיים - נכללים ע"פ שווייה ההוגן של כל עסקה, אשר מוצגת כהפרש בין השווי המהווך של הנכס העתידי בקיזוז ההתחייבות העתידית בגין העסקה. יתרות זכות הנובעות מעודף ההתחייבויות העתידיות על הנכסים העתידיים מוצגות בסעיף זכאים ויתרות זכות.

ילין לפידות ניהול קופות גמל בע"מ
תוכנית "ילין לפידות קרן השתלמות"

באורים לדוחות הכספיים

ליום 31 בדצמבר 2011

באור 2: עיקרי המדיניות החשבונאית (המשך)

- ד. נגזרים פיננסיים (המשך)
3. עסקאות החלפה - ע"פ שווי הוגן הנקבע בהתאם לציטוט שווי המתקבל מבנק ישראלי או ממוסד פיננסי בינלאומי מוכר אחר.
- ה. פקדונות בבנקים והלוואות לאחרים - בהתאם לציטוט שער הנייר המתקבל מחברה הזוכה במכרז.
- ד. מטבע חוץ
- הכנסות והוצאות במטבע חוץ מתורגמים לצורך הצגתם בדוחות הכספיים לפי שער החליפין התקף ביום זקיפתם. נכסים והתחייבויות במטבע חוץ מתורגמים לפי שער החליפין התקף ביום הדיווח.
- ה. הכרה בהכנסות והוצאות
- הכנסות מהשקעות ומהיתרות הכספיות האחרות, וכן הוצאות התוכנית, נכללות בדוח "הכנסות והוצאות" עם התהוותן.
- ו. זכויות עמיתים
- תקבולים והעברות לתוכנית ותשלומים והעברות מהתוכנית נכללים במסגרת החשבונות של זכויות העמיתים עם גבייתם או עם פירעונם בהתאמה, לפיכך לא יירשם במסגרת המאזן או הדוח על השינויים בזכויות העמיתים חוב שנצבר בגין סעיף זה וטרם שולם.
- ז. שימוש באומדנים
- בעריכת הדוחות הכספיים בהתאם לכללי חשבונאות מקובלים נדרשת ההנהלה להשתמש באומדנים ובהערכות המשפיעים על הנתונים המדווחים של הנכסים וההתחייבויות וכן על נתוני הכנסות והוצאות בתקופת הדיווח. התוצאות בפועל עשויות להיות שונות מאומדנים אלה.

ילין לפידות ניהול קופות גמל בע"מ
תוכנית "ילין לפידות קרן השתלמות"

באורים לדוחות הכספיים

ליום 31 בדצמבר 2011

באור 3: תשואות התוכנית ושיעור השינוי במדד ובשער הדולר

א. תשואות התוכנית בשנת הדוח היו כדלקמן:

שנה שהסתיימה ביום 31 בדצמבר
2008 2009 2010 2011

שיעורי התשואה הממוצעת המדווחת בחשבונות העמיתים
(מתייחס לחשבון עמית ללא תנועה בשנת הדוח)

היו כדלקמן:

(0.79%) 14.87% 42.78% (20.01%)

התשואה הממוצעת הנומינלית, נטו *

(1.72%) 13.77% 41.37% (20.82%)

* התשואות נטו מתקבלות לאחר ניכוי דמי ניהול.

ב. שיעור עליית מדדים נבחרים

שיעור עליית מדד המחירים לצרכן (לפי מדד ידוע)

2.55% 2.28% 3.82% 4.51%

שיעור ירידת שער החליפין של הדולר של ארה"ב

7.66% (5.99%) (0.71%) (1.14%)

ילין לפידות ניהול קופות גמל בע"מ
תוכנית "ילין לפידות קרן השתלמות"

באורים לדוחות הכספיים

ליום 31 בדצמבר 2011

באור 4: נכסים לפי בסיס הצמדה

סה"כ	נכסים בחו"ל	בהצמדה למטבע חוץ	בהצמדה למדד המחירים לצרכן	ללא הצמדה	
<u>באלפי ש"ח</u>					
<u>444,211</u>	<u>--</u>	<u>9,883</u>	<u>--</u>	<u>434,328</u>	<u>31 בדצמבר 2011</u>
					<u>מזומנים ושווי מזומנים</u>
395,596	26,682	--	188,540	180,374	<u>ניירות ערך סחירים</u>
620,059	5,187	33,653	450,360	130,859	אגרות חוב ממשלתיות
320,189	11,347	4,371	--	304,471	אגרות חוב קונצרניות
<u>1,335,844</u>	<u>43,216</u>	<u>38,024</u>	<u>638,900</u>	<u>615,704</u>	מניות וניירות ערך אחרים
					<u>סה"כ ניירות ערך סחירים</u>
114,614	2,045	1,199	87,804	23,566	<u>ניירות ערך בלתי סחירים</u>
274,000	241,567	32,099	--	334	אגרות חוב קונצרניות
<u>388,614</u>	<u>243,612</u>	<u>33,298</u>	<u>87,804</u>	<u>23,900</u>	ניירות ערך אחרים
					<u>סה"כ ניירות ערך לא סחירים</u>
7,731	--	7,731	--	--	<u>פקדונות והלוואות</u>
272	--	--	--	272	פיקדונות בבנקים
<u>8,003</u>	<u>--</u>	<u>7,731</u>	<u>--</u>	<u>272</u>	הלוואות לאחרים
					<u>סה"כ פקדונות והלוואות</u>
<u>4,090</u>	<u>--</u>	<u>--</u>	<u>--</u>	<u>4,090</u>	<u>ריבית ודיבידנד לקבל</u>
<u>255</u>	<u>--</u>	<u>--</u>	<u>--</u>	<u>255</u>	<u>חייבים ויתרות חובה</u>
<u>2,181,017</u>	<u>286,828</u>	<u>88,936</u>	<u>726,704</u>	<u>1,078,549</u>	<u>סך כל הנכסים</u>
<u>264,496</u>	<u>238,159</u>	<u>25,124</u>	<u>--</u>	<u>1,213</u>	התחייבויות בגין יצירת אופציות וחוזים עתידיים

יילן לפידות ניהול קופות גמל בע"מ
תוכנית "יילן לפידות קרן השתלמות"

באורים לדוחות הכספיים

ליום 31 בדצמבר 2011

באור 4: נכסים לפי בסיס הצמדה

ללא הצמדה	בהצמדה למדד המחירים לצרכן	בהצמדה למטבע חוץ	נכסים בחו"ל	סה"כ
<u>באלפי ש"ח</u>				
<u>69,519</u>	<u>--</u>	<u>19,597</u>	<u>--</u>	<u>89,116</u>
<u>31 בדצמבר 2010</u>				
<u>מזומנים ושווי מזומנים</u>				
175,345	107,173	--	699	283,217
69,731	380,120	23,970	5,220	479,041
171,017	--	1,045	110,394	282,456
<u>416,093</u>	<u>487,293</u>	<u>25,015</u>	<u>116,313</u>	<u>1,044,714</u>
<u>סה"כ ניירות ערך סחירים</u>				
43,797	45,721	1,468	2,212	93,198
803	--	--	66	869
<u>44,600</u>	<u>45,721</u>	<u>1,468</u>	<u>2,278</u>	<u>94,067</u>
<u>סה"כ ניירות ערך לא סחירים</u>				
1,270	--	--	--	1,270
1,645	--	--	--	1,645
102	--	--	--	102
<u>533,229</u>	<u>533,014</u>	<u>46,080</u>	<u>118,591</u>	<u>1,230,914</u>
<u>סך כל הנכסים</u>				
832	--	556	79,491	80,879
<u>התחייבויות בגין יצירת אופציות וחוזים עתידיים</u>				

ילין לפידות ניהול קופות גמל בע"מ
תוכנית "ילין לפידות קרן השתלמות"

באורים לדוחות הכספיים

ליום 31 בדצמבר 2011

<u>31 בדצמבר</u>		<u>באור 5: אגרות חוב סחירות</u>	
<u>2010</u>	<u>2011</u>	<u>א. ההרכב:</u>	
<u>אלפי שקלים חדשים</u>		<u>אגרות חוב ממשלתיות סחירות</u>	
		<u>אגרות חוב ממשלתיות סחירות - בארץ</u>	
		מלווה קצר מועד (מק"מ)	
		אגרות חוב ממשלתיות סחירות	
		<u>סך הכל אגרות חוב ממשלתיות סחירות - בארץ</u>	
118,610	157,851	אגרות חוב ממשלתיות סחירות בחו"ל	
163,908	211,063		
282,518	368,914		
699	26,682		
283,217	395,596	<u>סך הכל אגרות חוב ממשלתיות סחירות</u>	
		<u>אגרות חוב קונצרניות סחירות</u>	
		<u>אגרות חוב קונצרניות סחירות בארץ</u>	
		בלתי ניתנות להמרה	
		ניתנות להמרה	
		<u>סך הכל אגרות חוב קונצרניות סחירות בארץ</u>	
415,094	561,900	<u>אגרות חוב קונצרניות סחירות בחו"ל</u>	
58,727	52,972	בלתי ניתנות להמרה	
473,821	614,872	ניתנות להמרה	
4,713	4,690	<u>סך הכל אגרות חוב קונצרניות סחירות בחו"ל</u>	
507	497		
5,220	5,187		
479,041	620,059	<u>סך הכל אגרות חוב קונצרניות סחירות</u>	
762,258	1,015,655	<u>סך הכל אגרות חוב סחירות</u>	

ילין לפידות ניהול קופות גמל בע"מ
תוכנית "ילין לפידות קרן השתלמות"

באורים לדוחות הכספיים

ליום 31 בדצמבר 2011

באור 5: אגרות חוב סחירות (המשך)

31.12.10	31 בדצמבר 2011			
סך הכול	סך הכול	אגרות חוב קונצרניות		אגרות חוב ממשלתיות
		להמרה	לא להמרה	

ב. מח"מ

שנים	שנים	שנים	שנים	שנים	אגרות חוב סחירות
1.76	1.56	1.39	3.93	0.24	בלתי צמודות
4.89	4.78	1.88	2.95	9.31	צמודות למדד
4.39	4.73	0.97	3.35	6.79	צמודות למט"ח (1)
3.87	3.79	1.60	3.15	5.01	<u>מח"מ ממוצע</u>

ג. התשואה הממוצעת המשוקללת לפדיון

אחוזים	אחוזים	אחוזים	אחוזים	אחוזים	אגרות חוב סחירות
2.76%	3.67%	4.27%	6.55%	1.95%	בלתי צמודות
3.69%	4.82%	8.27%	5.88%	1.98%	צמודות למדד
6.36%	6.53%	8.59%	8.17%	4.15%	צמודות למט"ח (1)
3.49%	4.58%	6.12%	6.15%	2.11%	<u>תשואה ממוצעת משוקללת לפדיון</u>

(1) כולל נכסים בחו"ל

31 בדצמבר
2010 2011
אלפי שקלים חדשים

ד. אגרות חוב שהושאלו

--	5,394	אגרות חוב ממשלתיות בארץ
--	7,996	אגרות חוב קונצרניות בארץ

ילין לפידות ניהול קופות גמל בע"מ
תוכנית "ילין לפידות קרן השתלמות"

באורים לדוחות הכספיים

ליום 31 בדצמבר 2011

באור 6: אגרות חוב בלתי סחירות

31 בדצמבר
2010 2011
אלפי שקלים חדשים

א. ההרכב:

אגרות חוב בלתי סחירות

אגרות חוב קונצרניות בלתי סחירות בארץ

90,986	112,552	בלתי ניתנות להמרה
--	17	ניתנות להמרה

סך הכל אגרות חוב קונצרניות בלתי סחירות בארץ

90,986 112,569

אגרות חוב קונצרניות בלתי סחירות בחו"ל

2,212	2,045	בלתי ניתנות להמרה
-------	-------	-------------------

סך הכל אגרות חוב קונצרניות בלתי סחירות בחו"ל

2,212 2,045

סך הכל אגרות חוב קונצרניות בלתי סחירות

93,198 114,614

31.12.10

31 בדצמבר 2011

אגרות חוב קונצרניות

<u>סך הכול</u>	<u>סך הכול</u>	<u>להמרה</u>	<u>לא להמרה</u>
----------------	----------------	--------------	-----------------

ב. מח"מ (2)

אגרות חוב בלתי סחירות

<u>שנים</u>	<u>שנים</u>	<u>שנים</u>	<u>שנים</u>	
0.04	0.29	--	0.29	בלתי צמודות
4.42	6.39	0.01	6.40	צמודות למדד
4.96	4.65	--	4.65	צמודות למט"ח (1)
2.38	5.09	0.01	5.09	<u>מח"מ ממוצע</u>

ג. התשואה הממוצעת המשוקללת לפדיון (2)

אגרות חוב בלתי סחירות

<u>אחוזים</u>	<u>אחוזים</u>	<u>אחוזים</u>	<u>אחוזים</u>	
2.79%	3.54%	--	3.54%	בלתי צמודות
3.98%	6.86%	0.01%	6.86%	צמודות למדד
7.61%	12.56%	--	12.56%	צמודות למט"ח (1)
3.56%	6.34%	0.01%	6.34%	<u>תשואה ממוצעת משוקללת לפדיון</u>

(1) כולל נכסים בחו"ל

(2) אגרות חוב מסויימות שהמסחר הופסק בגין נכללו בחישוב המח"מ והתשואה הממוצעת המשוקללת לפדיון כ - 0.01 - על מנת לא לגרום לסטייה בתחשיב המח"מ המשוקלל והתשואה הממוצעת המשוקללת לפדיון של אגרות החוב.

ילין לפידות ניהול קופות גמל בע"מ
תוכנית "ילין לפידות קרן השתלמות"

באורים לדוחות הכספיים

ליום 31 בדצמבר 2011

<u>31 בדצמבר</u>	
<u>2010</u>	<u>2011</u>
<u>אלפי שקלים חדשים</u>	
168,499	211,677
30,244	11,324
<u>198,743</u>	<u>223,001</u>

באור 7: מניות סחירות
ההרכב:

מניות בארץ
מניות בחו"ל

סך הכל מניות סחירות

באור 8: ניירות ערך אחרים סחירים

<u>31 בדצמבר</u>	
<u>2010</u>	<u>2011</u>
<u>אלפי שקלים חדשים</u>	
1,045	94,094
2,030	2,954
488	117
<u>3,563</u>	<u>97,165</u>

א. ההרכב

ניירות ערך אחרים סחירים בארץ

תעודות סל
אופציות
כתבי אופציות

סך כל ניירות ערך אחרים נסחרים בארץ

ניירות ערך אחרים סחירים בחו"ל

כתבי אופציות
חוזים עתידיים

סך כל ניירות ערך אחרים נסחרים בחו"ל

--	23
<u>80,150</u>	<u>--</u>
<u>80,150</u>	<u>23</u>

83,713 97,188
=====

סך הכל ניירות ערך אחרים סחירים

<u>אלפי שקלים חדשים</u>	
<u>25,085</u>	<u>31,156</u>
<u>80,150</u>	<u>--</u>

ב. פרטים לגבי ההשקעה בנכסים נגזרים

חשיפה באמצעות אופציות בישראל, שאין מטבע במונחי דלתא
חשיפה לחו"ל באמצעות חוזים עתידיים

ג. לעניין בטחונות שניתנו בשל השקעה בנגזרים ראה באור 19.

ילין לפידות ניהול קופות גמל בע"מ
תוכנית "ילין לפידות קרן השתלמות"

באורים לדוחות הכספיים

ליום 31 בדצמבר 2011

<u>31 בדצמבר</u>	
<u>2010</u>	<u>2011</u>
<u>אלפי שקלים חדשים</u>	
59	69
744	265
--	32,099
<u>803</u>	<u>32,433</u>
===	=====
66	201
--	241,366
<u>66</u>	<u>241,567</u>
==	=====
<u>869</u>	<u>274,000</u>
===	=====

<u>31 בדצמבר</u>	
<u>2010</u>	<u>2011</u>
<u>אלפי שקלים חדשים</u>	
<u>31,171</u>	<u>454,999</u>

באור 9: ניירות ערך אחרים בלתי סחירים
א. ההרכב

ניירות ערך אחרים בלתי סחירים בארץ
מניות בלתי סחירות
כתבי אופציות
חוזים עתידיים
סך הכל ניירות ערך אחרים בלתי סחירים בארץ

ניירות ערך אחרים בלתי סחירים בחו"ל
כתבי אופציות
חוזים עתידיים ועסקאות החלפה
סך הכל ניירות ערך אחרים בלתי סחירים בחו"ל

סך הכל ניירות ערך אחרים בלתי סחירים

ב. פרטים לגבי ההשקעה בנכסים נגזרים

חשיפה למט"ח באמצעות עסקאות עתידיות שקל/מט"ח

ג. לעניין בטחונות שניתנו בשל השקעה בנגזרים ראה באור 19.

יילין לפידות ניהול קופות גמל בע"מ
תוכנית "יילין לפידות קרן השתלמות"

באורים לדוחות הכספיים

ליום 31 בדצמבר 2011

באור 10: פקדונות והלוואות

31 בדצמבר
2010 2011
אלפי שקלים חדשים

א. ההרכב:

פקדונות בבנקים
פקדונות בבנקים

-- 7,731

הלוואות לאחרים
הלוואות לאחרים

1,270 272

1,270 8,003
=====

סה"כ פקדונות והלוואות

31 בדצמבר 2010		31 בדצמבר 2011		
סך - הכל	הלוואות	סך - הכל	הלוואות	פקדונות

ב. מח"מ

שנים	שנים	שנים	שנים	שנים	פקדונות והלוואות
0.87	0.87	1.03	1.03	--	בלתי צמודים
--	--	0.08	--	0.08	צמודים למט"ח
<u>0.87</u>	<u>0.87</u>	<u>0.11</u>	<u>1.03</u>	<u>0.08</u>	<u>מח"מ ממוצע</u>

ג. התשואה הממוצעת המשוקללת לפדיון

אחוזים	אחוזים	אחוזים	אחוזים	אחוזים	פקדונות והלוואות
15.82%	15.82%	68.93%	68.93%	--	בלתי צמודים
--	--	1.43%	--	1.43%	צמודים למט"ח
<u>15.82%</u>	<u>15.82%</u>	<u>3.72%</u>	<u>68.93%</u>	<u>1.43%</u>	<u>תשואה ממוצעת משוקללת לפדיון</u>

ילין לפידות ניהול קופות גמל בע"מ
תוכנית "ילין לפידות קרן השתלמות"

באורים לדוחות הכספיים

ליום 31 בדצמבר 2011

<u>31 בדצמבר</u>	
<u>אלפי שקלים חדשים</u>	
<u>2010</u>	<u>2011</u>
1,568	3,613
77	477
<u>1,645</u>	<u>4,090</u>
<u>=====</u>	<u>=====</u>

באור 11: ריבית ודיבידנד לקבל

ריבית וקרן לקבל
דיבידנד לקבל

סה"כ ריבית ודיבידנד לקבל

<u>31 בדצמבר</u>	
<u>אלפי שקלים חדשים</u>	
<u>2010</u>	<u>2011</u>
102	132
--	123
<u>102</u>	<u>255</u>

באור 12: חייבים ויתרות חובה

מוסדות
החזרים לקבל

סה"כ חייבים ויתרות חובה

ילין לפידות ניהול קופות גמל בע"מ
תוכנית "ילין לפידות קרן השתלמות"

באורים לדוחות הכספיים

ליום 31 בדצמבר 2011

<u>31 בדצמבר</u>		<u>2011</u>	<u>2010</u>	באור 13: זכאים ויתרות זכות
<u>אלפי שקלים חדשים</u>				
80,879	264,496			התחייבויות בגין אופציות וחוזים עתידיים
--	30			מוסדות
885	1,486			החברה המנהלת - צד קשור
584	1,061			סכומים לשלם בגין סליקה עתידית נטו
<u>82,348</u>	<u>267,073</u>			סה"כ זכאים ויתרות זכות
=====	=====			

באור 14: דמי ניהול

<u>31 בדצמבר</u>		<u>2011</u>	<u>2010</u>	דמי ניהול
<u>אלפי שקלים חדשים</u>				
8,608	14,923			

- א. בהתאם לתקנון התוכנית, היא רשאית לגבות דמי ניהול בשיעור מירבי של 0.13% לשנה. דמי הניהול הינם לחברה המנהלת.
- ב. שיעור דמי הניהול החודשיים המירביים שנגבו מיתרות העמיתים בתקופת הדוח היה 0.125% (בשנת 2010 0.125%).
- ג. השיעור האפקטיבי של דמי הניהול ביחס ליתרה החודשית הממוצעת של הנכסים היה 0.94% (בשנת 2010 : 0.96%).

ילין לפידות ניהול קופות גמל בע"מ
תוכנית "ילין לפידות קרן השתלמות"

באורים לדוחות הכספיים

ליום 31 בדצמבר 2011

באור 15: עמלות

<u>2010</u>	<u>31 בדצמבר</u>	<u>2011</u>
	אלפי שקלים חדשים	
	326	462

עמלות קניה ומכירה של ניירות ערך, נטו

<u>2010</u>	<u>2011</u>
באחוזים/ש"ח	באחוזים/ש"ח
0.085%	0.05%-0.085%
0.02 % - 0.05%	0.00%-0.05%
0.02% - 0.025%	0.015%-0.025%
2.50 ₪	2 - 2.5 ₪
0.1%	0.085%-0.1%
0.1%	0.085%-0.1%
10.00 ₪	10.00 ₪

פירוט שיעורי העמלות המשולמות ע"י התוכנית:

עמלה בגין קניה ומכירה של מניות בארץ
עמלה בגין קניה ומכירה של אג"ח בארץ
עמלה בגין קניה ומכירה של מק"מ
עסקאות באופציות מעו"ף - לאופציה
עמלה בגין קניה ומכירה של מניות בחו"ל (1) (2)
עמלה בגין קניה ומכירה של אג"ח בחו"ל (1)
עסקאות באופציות Call 001 - לאופציה

(1) מינימום \$10

(2) לא כולל עמלה לסוכן ני"ע בחו"ל בסך 0.01-0.03\$.

באור 16: מיסים

<u>2010</u>	<u>31 בדצמבר</u>	<u>2011</u>
	17	85

מיסים

מיסים מניירות ערך זרים - מס שנוכה במקור

התוכנית אושרה כקופת גמל לצרכי מס הכנסה בתוקף עד 31 בדצמבר 2012 ולפיכך הכנסותיה פטורות ממס בהתאם לסעיף 9 (2) לפקודת מס הכנסה.

באור 17: התחייבות תלויה

א. חוק הגנת השכר התשי"ח - 1958 ותקנות שהותקנו על פיו, מטילים התחייבות על התוכנית בנסיבות שפורטו בחוק בגין חובות של מעבידים לעובדיהם אשר לא סולקו במועדם על ידי העברת כספים לתוכנית.

לתאריך המאזן – לא ידוע להנהלת התוכנית על פיגורים מהותיים בהעברת תשלומים כאמור לעיל.

ב. בטחונות בגין כתיבת אופציות וחוזים עתידיים - ראה באור 19.

ילין לפידות ניהול קופות גמל בע"מ
תוכנית "ילין לפידות קרן השתלמות"

באורים לדוחות הכספיים

ליום 31 בדצמבר 2011

באור 18: בעלי עניין וצדדים קשורים

א. בסעיפי המאזן נכללו היתרות דלהלן:

<u>היתרה הגבוהה ביותר (*)</u>		<u>31 בדצמבר</u>	
2010	2011	2010	2011
<u>אלפי שקלים חדשים</u>			
<u>885</u>	<u>1,486</u>	<u>885</u>	<u>1,486</u>

החברה המנהלת - צד קשור

(*) על בסיס יתרות סופי חודש.

ב. בסעיפי דוח הכנסות והוצאות נכללו:

<u>2010</u>	<u>2011</u>
<u>8,608</u>	<u>14,923</u>

דמי ניהול

באור 19: שיעבודים

לתוכנית מסגרת לכתיבת אופציות וחוזים עתידיים (באמצעות הבנק) בסך 14 מיליון ש"ח באופציות (2010 - 10 מיליון ש"ח) ו- 108 מיליון ש"ח בחוזים עתידיים (2010 - 30 מיליון ש"ח). להבטחת פעילות זו משכנה התוכנית, לטובת הבנק, את ניירות הערך שלה בשטר משכון עד לסכום של 122 מיליון ש"ח (2010 - 40 מיליון ש"ח).

באור 20: השקעות מהותיות

כהשקעה מהותית נחשבת השקעה במנפיק אחד או בתאגיד אחד ע"י השקעה במניותיו (או בתעודות המקנות זכויות לרכישת מניות), אגרות חוב שהנפיק לרבות כתבי התחייבות ושטרי הון, יחידות של קרנות משותפות שהנפיק, כתבי אופציה ומתן הלוואות כולם ביחד או כל אחד לחוד בגובה העולה על 5% מנכסי הקופה.
נכון לתאריך המאזן אין לתוכנית השקעות מהותיות.