

ילין לפידות ניהול קופות גמל בע"מ
תוכנית "ילין לפידות קרן השתלמות"

דין וחשבון לשנת 2010

ילין לפידות ניהול קופות גמל בע"מ
תוכנית "ילין לפידות קרן השתלמות"

דין וחשבון שנתי 2010

<u>דף</u>	<u>תוכן העניינים:</u>
2 - 16	דוח הדירקטוריון
17 - 38	סקירת ההנהלה על מצבה העיסקי של התוכנית ותוצאות פעולותיה לשנת 2010
39	דוח הדירקטוריון וההנהלה בדבר הבקרה הפנימית על דיווח כספי
40 - 41	הצהרה לגבי גילוי בדוחות השנתיים
42 - 64	דוחות כספיים

ילין לפידות ניהול קופות גמל בע"מ
תוכנית "ילין לפידות קרן השתלמות"

דוח הדירקטוריון

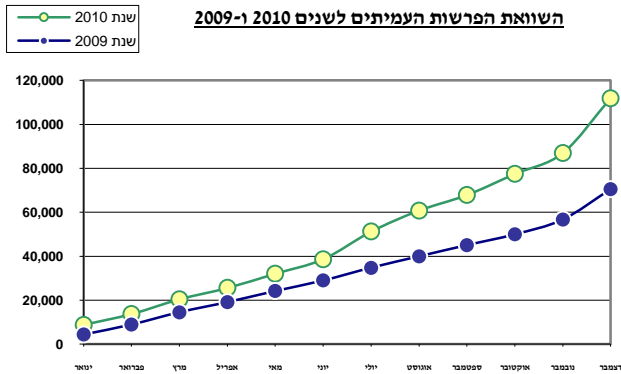
1. מאפיינים כלליים של קופת הגמל

1. דין וחשבון זה מסתמך על ניתוח הנתונים הכלולים בדוחות הכספיים, בסקירת ההנהלה ונתונים נוספים לפי הצורך.
2. התוכנית הינה קרן השתלמות פרטית, המנוהלת על ידי ילין לפידות ניהול קופות גמל בע"מ, אשר מוחזקת על ידי ילין לפידות החזקות בע"מ, חברה פרטית בשליטת ה"ה דב ילין ויאיר לפידות המחזיקים 24.38% מזכויות ההון ו-25% מזכויות ההצבעה כל אחד, 50% מזכויות ההון ו-50% בזכויות ההצבעה מוחזקים ע"י חברה ציבורית, לידר שוקי הון בע"מ. התוכנית החלה את פעילותה בסוף שנת 2004. מועד התקשרות התוכנית עם החברה המנהלת הינו 12/04. בתקופת הדוח לא חלו שינויים במסמכי היסוד של התוכנית.
3. העמיתים החוסכים בתוכנית זו הינם עצמאים ושכירים המפקידים כספי השתלמות.
4. אישור קופת גמל (מס הכנסה) 1/1038 חל על הכספים הבאים:
תשלומי מעביד: עד 7.5%.
תשלומי עובד: לא יפחתו משליש מתשלומי המעביד ובלבד שהשיעורים האמורים לא יעלו על השיעורים הנקובים בהסכם הקיבוצי כמשמעותו בחוק הסכמים קיבוציים תשי"ז - 1957.
לעצמאיים: לגבי הפקדות יחיד שיש לו בשנת המס הכנסה מעסק או משלח יד.
האישור חל רק על כספים שישולמו לקופה בהתאם לשיעורים ולתנאים הקבועים בתקנות 19 ו-19א לתקנות מס הכנסה (כללים לאישור ולניהול קופות גמל), תשכ"ד 1964 או בתקנות מכח סעיף 22 לחוק קופות גמל שיבואו במקום התקנות האמורות.
האישור ניתן על ידי משרד האוצר - אגף שוק ההון ביטוח וחיסכון, ותוקפו עד שנה. תוקף האישור האחרון שניתן לתוכנית הינו עד 31.12.11.
5. התוכנית הינה קופת גמל פרטית.
6. אין לתוכנית מסלולי השקעה.
7. שווי נכסי תוכנית "ילין לפידות קרן השתלמות" ליום 31 בדצמבר 2010 הסתכם ב- 1,230,914 אלפי ש"ח, לעומת 758,728 אלפי ש"ח ליום 31 בדצמבר 2009, גידול בשיעור של 62.23%.
8. חברת ילין לפידות ניהול קופות גמל בע"מ ניהלה בשנת הדוח 10 קופות גמל לפי הפירוט להלן:
 - 5 קופות לתגמולים ולפיצויים.
 - 1 תוכנית מרכזית לפיצויים.
 - 4 קרנות השתלמות.שווי סך זכויות העמיתים שנוהלו ע"י ילין לפידות ניהול קופות גמל בע"מ ליום 31 בדצמבר 2010 הסתכם ב- 4,121 מליון ש"ח לעומת 2,693 מליון ש"ח ביום 31 בדצמבר 2009, גידול של 53.03%.

ילין לפידות ניהול קופות גמל בע"מ
תוכנית "ילין לפידות קרן השתלמות"

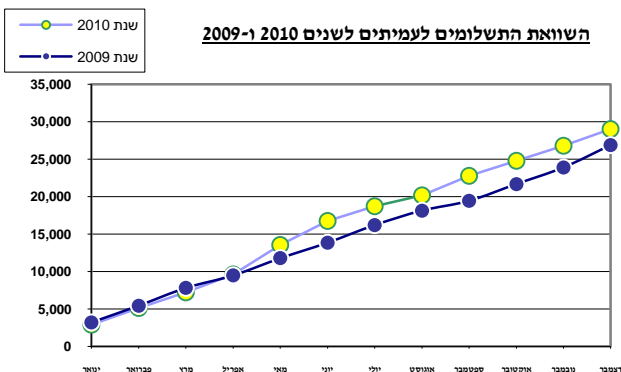
2. מצבה הכספית של התוכנית ותוצאות פעילותה לשנת 2010

א. התפתחויות בהפרשות, תשלומים וצבירת התוכנית



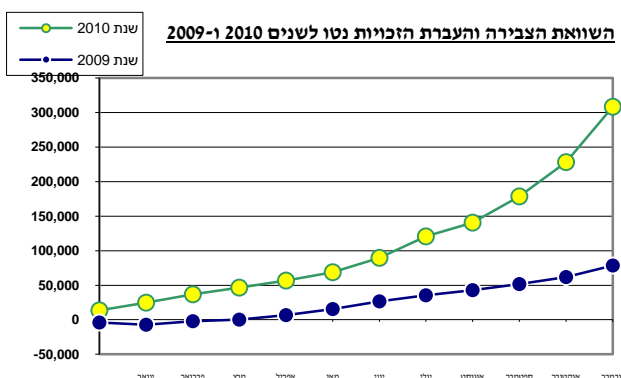
בשנת 2010 הסתכמו הפרשות העמיתים ב - 111,956 אלפי ש"ח לעומת 70,551 אלפי ש"ח בשנת 2009.

גידול בסך ההפקדות לתוכנית נובע בין היתר בשל פרסום תשואות מובילות ביחס לסיכון שהושגו בידי התוכנית לאורך זמן וליצירת מונויטין חיובי לחברה המנהלת.



בשנת 2010 הסתכמו התשלומים לעמיתים ב - 29,024 אלפי ש"ח לעומת 26,886 אלפי ש"ח בשנת 2009.

גידול בסך התשלומים לעמיתים נובע מגידול בהיקף נכסי התוכנית.



הצבירה והעברת הזכויות נטו לשנת 2010
הסתכמה ב - 308,219 אלפי ש"ח לעומת 78,421 אלפי ש"ח בשנת 2009.

גידול בסך העברת הכספים נטו אל התוכנית נובע בין היתר בשל פרסום תשואות מובילות ביחס לסיכון שהושגו בידי התוכנית לאורך זמן וליצירת מונויטין חיובי לחברה המנהלת.

ילין לפידות ניהול קופות גמל בע"מ
תוכנית "ילין לפידות קרן השתלמות"

2. מצבה הכספית של התוכנית ותוצאות פעילותה לשנת 2010 (המשך)

ב. השקעות התוכנית

1. מנהל ההשקעות משקיע את כספי התוכנית על-פי מדיניות ההשקעות אשר נקבעת בועדת ההשקעות וכפופה למדיניות הכוללת אשר התווה הדירקטוריון.
כספי התוכנית הושקעו במספר אפיקים בהתאם למדיניות שנקבעה בועדת ההשקעות:

מניות - מדיניות ההשקעות בפועל הינה בין 15% ל-35% השקעה אפקטיבית במניות. חלק מההשקעות מופנה לחו"ל לצורך פיזורם של הנכסים. עיקר ההשקעה הינו במניות הנסחרות בבורסת תל-אביב. ההשקעה העיקרית בשווקים זרים הינה במדינות מפותחות-ארה"ב ומערב אירופה.

אגרות חוב - ההשקעה באפיק זה מבוצעת בעיקר באמצעות אגרות חוב צמודות למדד המחירים לצרכן המגנה מפני שינויים בשווייה הריאלי של קרן החוב והריבית המשולמת בגינה. עיקר ההשקעה הינו באגרות חוב קונצרניות (בעיקר בישראל) ואגרות חוב של ממשלת ישראל.

מטבע חוץ - כחלק מהצורך בפיזור ההשקעות, מופנה חלק מההשקעות לרכישת נכסים הנקובים במטבע חוץ, או לחלופין נכסים אשר בסיס ההצמדה שלהם הינו מט"ח. בשנה המדווחת עיקר ההשקעה במטבע חוץ היה בדולר ובאירו.

עיקר ההשקעות מבוצע בנכסים סחירים וחלקו מוקצה להשקעה בנכסים לא סחירים, אשר ברובם הינם נכסי חוב סטנדרטיים (אגרת חוב "סטרייט").

עיקר נכסי התוכנית כ- 1,045 מיליוני ש"ח, מושקעים בניירות ערך סחירים, וזאת בעיקר באגרות חוב קונצרניות 479 מיליוני ש"ח (2009 - 370 מיליוני ש"ח).

ילין לפידות ניהול קופות גמל בע"מ
תוכנית "ילין לפידות קרן השתלמות"

2. מצבה הכספית של התוכנית ותוצאות פעילותה לשנת 2010 (המשך)

ב. השקעות התוכנית (המשך)

2. תאור אירועים כלכליים בתקופת הדוח והשפעתם על מדיניות ההשקעות של התוכנית

התוכנית פועלת בתחום ניהול הנכסים בשוק ההון, המתאפיין בתנודתיות גבוהה, ומושפע מגורמים כלכליים, פוליטיים וביטחוניים בישראל ובעולם. גורמים אלו משפיעים על היקף הפעילות בשוק ההון, ועל מחירי ניירות הערך והמוצרים הפיננסיים. שנת 2010 התאפיינה בתנודתיות רבה על רקע סימני השאלה סביב התאוששות המשק המפותחים ממשבר הדיור והבנקאות. עליות השערים שנרשמו בסיכומה של שנה תנודתית היו צנועות יותר מאשר אלו של שנת 2009 אך עדיין מעל לתוחלת התשואה. במהלך השנה המדיניות המוניטארית המרחיבה במשקי המערב וישראל הוסיפה להשפיע ותרמה להתאוששות המשקים. מדיניות זו תרמה אף להיווצרות חששות מלחצים אינפלציוניים.

במהלך שנת 2010 עלה מדד תל אביב 25 ב-15.8%, מדד תל אביב 75 עלה ב-15.69%, מדד יתר 50 עלה ב-19.71% מדד אג"ח ממשלתי עלה ב-6.25%, מדד אג"ח כללי עלה ב-8.01%, ומדד תל בונד 20 עלה ב-11.11%.

כללי

בשנת 2010 סימני השאלה ביחס להתאוששות המשקים המפותחים ממשבר הנדל"ן והפיננסים, השפיעו בעוצמה רבה על השווקים. בחלקה הראשון של השנה נרשמו עליות שערים, אולם באפריל חששות מפני שמיטת חובות ריבוניים ביוון גררו ירידות שערים חדות. תוכנית סיוע משמעותית והתערבות במסחר על ידי הבנק המרכזי האירופי הצליחו למתן את המשבר. מספר חודשים מאוחר יותר חששות מחדלות פירעון של אירלנד התעוררו וגם במקרה זה נחלץ האיחוד האירופי וגייש חבילת סיוע. נתוני מאקרו חלשים שנרשמו בארה"ב ובעיקר שיעור אבטלה גבוה וקצב אינפלציה נמוך במיוחד הובילו את הבנק המרכזי האמריקני להפעיל תוכנית הקלה כמותית שנייה. יש לציין כי מאמצי חלק מהממשלות לאושש את הפעילות הכלכלית באמצעות הרחבה פискаלית, הרחבה מוניטארית, הקלה כמותית ותמיכה במגזר העסקי העלתה את נטל החוב הציבורי והגדילה את הסיכון הנלווה להשקעה בחוב של ממשלות אלו.

ילין לפידות ניהול קופות גמל בע"מ
תוכנית "ילין לפידות קרן השתלמות"

2. מצבה הכספית של התוכנית ותוצאות פעילותה לשנת 2010 (המשך)

ב. השקעות התוכנית (המשך)

2. תאור אירועים כלכליים בתקופת הדוח והשפעתם על מדיניות ההשקעות של התוכנית (המשך)

אינפלציה – שיעור האינפלציה בישראל בשנת 2010 עמד על 2.7%. בהמשך להתאוששות המשק מהמשבר ועל רקע המדיניות המוניטארית המרחיבה נרשמו עליות מחירים חדות בתחום הדיור. אולם, עליות מחירים אלו לא נכללו במדד המחירים לצרכן, אשר סעיף הדיור בו מושפע ממחירי השכירות. בנק ישראל צפה במהלך השנה, כי מחירי השכירות יתייקרו בשנה הקרובה וישפיעו על מדד המחירים לצרכן. נציין, כי בסוף השנה עודכנו משקלות מדד המחירים לצרכן ומשקל הדיור בו גדל מכ-20% ל-24%, על חשבון המרכיבים האחרים. ככלל, שנת 2010 התאפיינה בעליות מחירים אשר התגברו מעבר לתוואי העונתי לקראת סוף השנה וככל שהמדינות השונות וישראל ביניהן, הוסיפו להתאושש מהשפעות המשבר. הנהלת התוכנית עוקבת אחר הגורמים השונים אשר משפיעים על האינפלציה, וציפויותיה לגבי האינפלציה העתידית משפיעות על בחירת ההשקעות בתוכנית.

שקל-דולר – השקל תוסף ב-5.98% לעומת הדולר במהלך 2010. במהלך שנת 2010, הוסיף בנק ישראל להתערב במסחר על פי שיקול דעתו, על מנת למתן את התחזקות השקל, וכתוצאה מכך יתרות המט"ח של הבנק עלו לרמת שיא של מעל ל-70 מיליארד דולר. תופעה נוספת הקשורה לשוק המט"ח הינה הגידול ביתרות המק"מ המוחזקות על ידי זרים, אשר עלו מרמה של כ-5% לרמה של כ-30% בסוף השנה, על רקע פער הריביות בין ישראל למדינות המערב.

ריבית – במהלך שנת 2010, על רקע התאוששות המשק, נקט בנק ישראל במדיניות של החזרת הריבית לרמה נורמאלית. הריבית עמדה בתחילת התקופה בגובה 1.25% ולאחר ארבע העלאות ריבית במהלך השנה הגיעה הריבית בסוף השנה לגובה 2.25%. יש לציין כי בנק ישראל התחשב במהלך השנה במכלול גורמים וניסה להשיג מספר מטרות, בנוסף ליציבות המחירים, בבואו לקבוע את גובה הריבית. נראה היה כי בנק ישראל מושפע במיוחד משער החליפין והשפעות על רווחיות מגזר היצוא. יש לציין, כי לאורך כל שנת 2010, הריבית הריאלית (הריבית הנומינלית בניכוי הציפיות האינפלציוניות) הייתה שלילית. השינויים בשיעורי הריבית והציפיות למבנה עקומי התשואה העתידיים משפיעים על החלטות הנהלת התוכנית בקשר לאגרות החוב שבהן היא משקיעה.

ילין לפידות ניהול קופות גמל בע"מ
תוכנית "ילין לפידות קרן השתלמות"

2. מצבה הכספית של התוכנית ותוצאות פעילותה לשנת 2010 (המשך)

ב. השקעות התוכנית (המשך)

2. תאור אירועים כלכליים בתקופת הדוח והשפעתם על מדיניות ההשקעות של התוכנית (המשך)

הגירעון בתקציב המדינה - הגירעון הכולל בשנת 2010 הסתכם ב-30.2 מיליארד ש"ח שהם כ-3.73% מהתמ"ג. הגירעון נמוך מהתכנון המקורי אשר עמד על כ-5.5% מהתמ"ג. הגירעון הנמוך נבע מגידול בצד ההכנסות ותת ביצוע בהוצאות וכן גידול גבוה מהחזוי בתמ"ג.

מאזן התשלומים - בינואר עד ספטמבר 2010 (המידע העדכני הקיים למועד עריכת הדוחות) העודף בחשבון השוטף הסתכם ב-5.93 מיליארד דולר, בהשוואה לעודף של 4.82 מיליארד דולר בתקופה המקבילה בשנת 2009. חשבון הסחורות והשירותים עמד בינואר עד ספטמבר 2010 על גירעון של 0.72 מיליארד דולר, לעומת עודף של 0.01 מיליארד דולר בתקופה המקבילה בשנת 2009.

שוק המניות ואגרות החוב וגיוסי ההון על ידי חברות - במהלך שנת 2010 גדלו סך ההנפקות בשוק הראשוני של מניות והמירים: גויסו 13,344.7 מיליוני ש"ח בהנפקת מניות והמירים למניות, בהשוואה ל-7,571.9 מיליוני ש"ח בשנת 2009. בשנת 2010 גויסו 42,929.1 מיליוני ש"ח באג"ח קונצרני, בהשוואה ל-36,458.1 מיליוני ש"ח בשנת 2009. באג"ח ממשלתי גויסו 56,448.8 מיליוני ש"ח בהשוואה ל-30,036.2 מיליוני ש"ח בשנת 2009.

שוק המעו"ף ונגזרים – במהלך שנת 2010 חלה עליה במחזור במסחר היומי הממוצע באופציות על מדד המעו"ף. מחזור המסחר היומי הממוצע הסתכם ב-289 אלפי אופציות, וזאת בהשוואה למחזור יומי ממוצע של 252 אלפי אופציות בשנת 2009.

ילין לפידות ניהול קופות גמל בע"מ
תוכנית "ילין לפידות קרן השתלמות"

2. מצבה הכספית של התוכנית ותוצאות פעילותה לשנת 2010 (המשך)

ג. תשואות התוכנית

התשואה הנומינלית ברוטו של התוכנית בשנת 2010 הינה 14.87% .
התשואה הנומינלית נטו הינה 13.77%.

תרומתם היחסית של אפיקי ההשקעה העיקריים לתשואה נומינלית ברוטו (בקירוב) :

תרומה לתשואה	אפיק
-0.03%	<u>מזומנים ושווי מזומנים</u>
	<u>ניירות ערך סחירים :</u>
1.32%	אגרות חוב ממשלתיות
6.15%	אגרות חוב אחרות
6.44%	מניות
1.02%	<u>ניירות ערך שאינם סחירים</u>
-0.03%	<u>פקדונות וחלואות</u>

סה"כ תרומה לתשואת התוכנית 14.87%

תשואה נומינלית ברוטו (בפועל) 14.87%

לניתוח שיעור התשואה על פי מרכיבי ההשקעה השונים של התוכנית ראה פרק ניתוח יעילות
השקעה בדוח סקירת הנהלה.

ילין לפידות ניהול קופות גמל בע"מ
תוכנית "ילין לפידות קרן השתלמות"

2. מצבה הכספית של התוכנית ותוצאות פעילותה לשנת 2010 (המשך)

ד. הקשר בין התפלגות ותק חשבונות העמיתים לבין הרכב תיק ההשקעות ואורך החיים הממוצע של תיק ההשקעות

המונח "משך חיים ממוצע" (להלן מח"מ) בהקשר של חשבונות העמיתים - משקף את הזמן הממוצע הדרוש כדי שכל העמיתים יגיעו למועד בו הם רשאים למשוך את כספם מהתוכנית. המח"מ נגזר מההסדר התחוקתי המסדיר את תנאי המשיכה של העמיתים אך אינו מתייחס לעיתוי המשיכות בפועל.

"משך החיים הממוצע" בתוכנית הינו 2.39 שנים.
שיעור זכויות העמיתים שהגיעו לתום תקופת האכשרה ביחס ליתרת הנכסים מסתכם ב - 71.12%.

"משך החיים הממוצע של תיק ההשקעות של התוכנית" - משקף את הזמן הממוצע הדרוש עד לפרעון נכסי התוכנית שיש להם מועדי פרעון.

**משך החיים הממוצע של תיק ההשקעות הלא סחיר בתוכנית הינו 2.36 שנים (מח"מ תיק השקעות).
משך החיים הממוצע של תיק ההשקעות הסחיר בתוכנית הינו 3.87 שנים (מח"מ תיק השקעות).**

המח"מ של תיק ההשקעות הינו פועל יוצא של החלטות ההנהלה וועדת ההשקעות, המתבססות בין השאר, על הנסיון המצטבר לגבי היקף משיכות הכספים בפועל ע"י עמיתים הרשאים לעשות כן.
המח"מ משקף רצון לפעול בנאמנות עבור העמיתים תוך מיקסום רווחים, במגבלות סיכון נתון.

שיעורם הגבוה של החסכוניות שהבשילו מנחה את הנהלת התוכנית בבחירת ההשקעות. כ - 92.12% מנכסי התוכנית מושקעים בנכסים נזילים וסחירים. ההשקעה באגרות חוב סחירות, המהווה כ - 61.93% מנכסי התוכנית, הינה במח"מ 3.87 שנים, כאשר הזמן הממוצע לתום תקופת החיסכון של העמיתים הינו 2.39 שנים.
מנהל ההשקעות נוקט במדיניות השקעות לטווח בינוני - ארוך המתאימה לאופי החוסכים בתוכנית. על אף היותן של קרנות ההשתלמות מכשיר חסכון לטווח בינוני, הניסיון הנצבר בתוכנית מעיד כי חלק ניכר מהחוסכים בוחר להשאיר את כספם בקרנות ההשתלמות גם לאחר מועד הפיכתם לנזילים.

תוצאות ההשוואה בין נתוני המח"מ בזכויות העמיתים, לניתוח צד ההשקעות של התוכנית יכולות לתת אומדן על רמת הסיכון מאי התאמה בין תזרימי המזומנים מההשקעות לבין ההתחייבויות.

ילין לפידות ניהול קופות גמל בע"מ
תוכנית "ילין לפידות קרן השתלמות"

2. מצבה הכספית של התוכנית ותוצאות פעילותה לשנת 2010 (המשך)

ה. מגמות וחשיפות:

כמדי שנה בשנים האחרונות, חלו שינויי חקיקה רבים הקשורים לענף קופות הגמל. בין השינויים המהותיים ניתן למנות את הבאים:

דחיית יישום תיקון 4 לחוק מחודש יולי 2009 בכל הקשור למיזוג הנדרש של קופות גמל מאותו סוג המנוהלות ע"י אותו גוף מנהל. היישום נדחה מ-1/1/2011 ל-1/1/2012 ובמקביל, בהתאם לטיטוט תקנות שפורסמו השנה, צפויה הדרישה ליישום לגבי קופות מאותו סוג המנוהלות ע"י אותו גוף מנהל אך מתופעלות ע"י מספר גופים מתפעלים, להידחות במספר שנים.

חוזרי הממונה על שוק ההון ביטוח וחיסכון:

כמו בכל שנה, גם השנה פורסמו מספר חוזרים המתייחסים להיבטים שונים של פעילות הגופים המוסדיים. בין עיקרי ההנחיות שפורסמו ניתן למנות את הבאים:

- הבהרה בדבר איסור על דירקטור בגוף מוסדי לשמש כבעל תפקיד בגוף מוסדי הן כשכיר של הגוף והן כנותן שירותים באופן אחר.
- עדכון ההנחיות בדבר פרסום העקרונות לתגמול נושאי משרה בתחום ההשקעות ובכלל בגוף מוסדי.
- הוראות לעניין השקעות גופים מוסדיים באגרות חוב לא ממשלתיות - הידועות גם כמסקנות ועדת חודק. החוזר קובע אמות מידה להשקעותיו של גוף מוסדי באגרות חוב סחירות ושאינן סחירות שאינן ממשלתיות. החוזר קובע, בין היתר, את הכללים הבאים בקשר להשקעה באגרות חוב כאמור:
 - * מסמכים שעל הגוף לקבל ומועדי קבלתם בעת ההשקעה בשוק הראשוני (בהנפקה).
 - * הכנת אנליזה כתובה לגבי ההשקעה באגרות החוב והכללים לגבי הכנתה והנושאים אליה תתייחס.
 - * עניינים לגביהם נדרשות קביעות ברורות של המנפיק טרם השקעת גוף מוסדי באגרת.
 - * קיום התחייבות של מנפיק אג"ח לא סחיר להעברת פרטי האיגרת ל"לשכת הרישום" (החברה אשר נבחרה ע"י הממונה על שוק ההון לשמש כמצטטת את מחירי נכסי החוב הלא סחירים).
 - * התחייבויות של מנפיק שאינו סחיר למסירת דיווחים שונים כמפורט בחוזר ועל פי התדירות שנקבעה בו, נשיאה בהוצאות ההנפקה ומינוי נאמן לאגרת החוב במידה והמספר קבוצות המשקיעים באגרת עומד על ארבע ומעלה.
- * קביעת מדיניות השקעה מצד הגוף המוסדי לעניין רכישת אגרות חוב, תוך פירוט השיקולים (כגון תניות חוזיות, אמות מידה פיננסיות, שיעורי השקעה רצויים וכד') שעל הגוף המוסדי להתייחס אליהם בקביעת המדיניות האמורה.

ילין לפידות ניהול קופות גמל בע"מ
תוכנית "ילין לפידות קרן השתלמות"

2. מצבה הכספית של התוכנית ותוצאות פעילותה לשנת 2010 (המשך)

ה. מגמות וחשיפות (המשך)

* התייחסות נפרדת לאגרת חוב של תאגיד בנקאי או מבטח.

• חוזר בדבר ניהול טכנולוגיית מידע בגוף מוסדי – חוזר המפרט את הכללים שעל גוף מוסדי לחבר, פעולות שעליו לקיים, בעלי תפקידים שעליו למנות, כללי ציות שעליו לאמץ ומסגרות עבודה שעליו לקבוע, כולל בקורות פנימיות ואחרות כל אלו- בכל הקשור לפעילות השוטפת, ביצוע פעולות רכש, ניהול שינויים וכד' בתחום מערכות המידע על מנת להבטיח את פעילותם התקינה ותמיכתן בפעילות העסקית השוטפת של הגוף באמצעות מערכות אלו.

• חוזר "מבנה אחיד להעברת מידע ונתונים בשוק החיסכון הפנסיוני" וחוזר " קידוד קופות גמל" – חוזרים אלו מהווים קווים מנחים בכל הקשור ליישום הראשוני הנדרש לשם ייסוד פעילותה של מסלקה הפנסיונית אשר תאפשר קיום פעילות סליקה מהירה ויעילה של כספי החיסכון הפנסיוני. החוזרים כוללים הוראות פרטניות הן באשר לקיומו של פורמט אחיד להעברת נתונים ומידע הקשורים למוצרי החיסכון הפנסיוני וכן, הוראות לקידוד נתונים שונים המפורטים בחוזר הקידוד, נתונים המפרטים את פרטי החיסכון האמור לפי מרכיביו השונים בכל סוג מוצר פנסיוני שבניהול הגוף המוסדי. מטרתם הסופית של החוזרים הוא קיום פרוטוקול אחיד שיאפשר את העברתם המהירה והיעילה של החסכונות הפנסיוניים בין היצרנים וסוגי המוצרים השונים בדומה לאופן בו הסליקה הבנקאית מאפשרת את העברת כספים ומוצרים כספיים נוספים בחשבונות העו"ש.

• חוזר המפרט את ההצהרות שעל גוף מוסדי ורואה החשבון המבקר לתת בדוח השנתי והרבעוני בקשר ליישום הוראות חוזר "אחריות ההנהלה על הבקרה הפנימית על דיווח כספיי" הידוע כיישום חוקי סעיף 404 לחוקי סרבנס אוקסלי. החוזר קובע את ההצהרות בהתייחס לסוגי המדווח (גוף מוסדי, קופת הגמל, רואה החשבון המבקר), מועדי הדיווח (רבעוני, שנתי) וסוג הדיווח שניתן (בקרה אפקטיבית או שאינה אפקטיבית, שינויים שנעשו בבקרה הפנימית, חו"ד חלקה או מסוייגת).

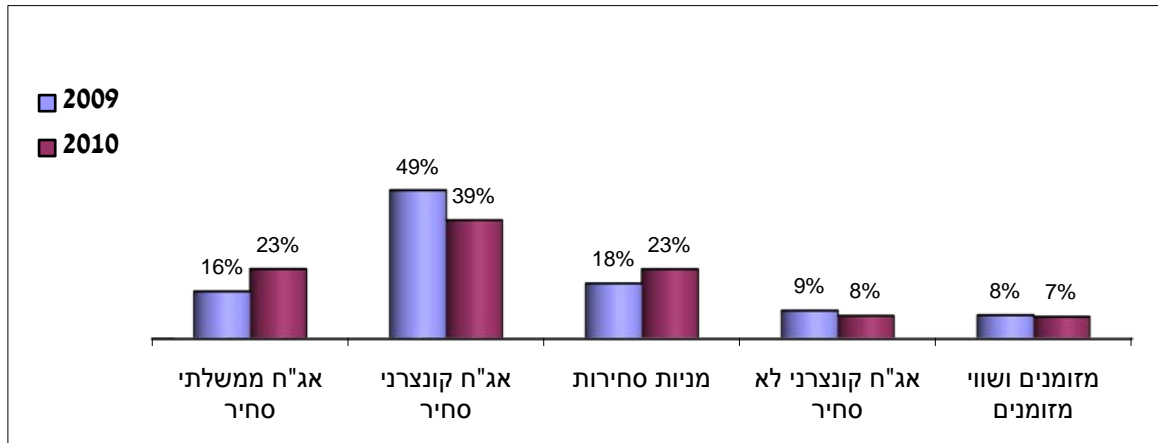
• חוזר המאפשר לקרנות הפנסיה וחברות הביטוח לדחות את מועדי היישום והדיווח של חלקים מחוזר "אחריות ההנהלה על הבקרה הפנימית על דיווח כספיי" הקשורים לדוח הכספי השנתי וכן דחיית מועדי הדיווח הקשורים לדוחות הכספיים הנלווים והדוח לעמית של שאר הגופים.

ילין לפידות ניהול קופות גמל בע"מ
תוכנית "ילין לפידות קרן השתלמות"

2. מצבה הכספית של התוכנית ותוצאות פעילותה לשנת 2010 (המשך)

שינויים מהותיים

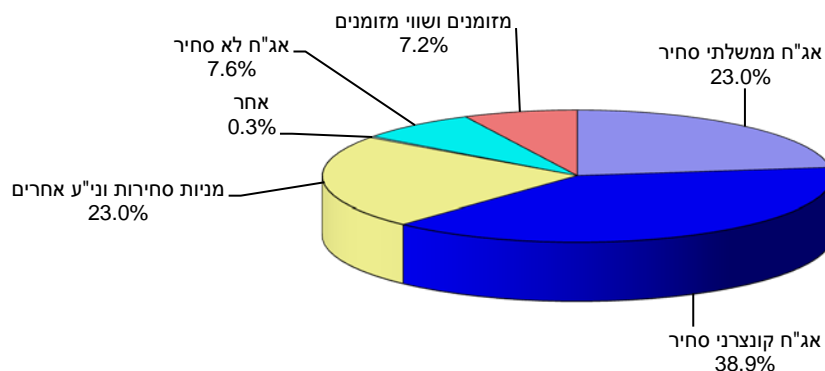
1. טבלת נכסי התוכנית לשנים 2009 - 2010



2. שינויים בסוגי הנכסים

אחזקות התוכנית באגרות חוב ממשלתיות סחירות הינה 23.01% לעומת 15.59% אשתקד.
אחזקות התוכנית באגרות חוב קונצרניות סחירות הינה 38.92% לעומת 48.79% אשתקד.
אחזקות התוכנית במניות סחירות הינה 22.95% לעומת 18.25% אשתקד.
אחזקות התוכנית במזומנים ושווי מזומנים הינה 7.24% לעומת 7.77% אשתקד.

פילוח אפיקי השקעה מרכזיים ליום 31.12.10



לעניין ניתוח והסבר לשינויים המהותיים בסעיפי הדוחות הכספיים לעומת שנה קודמת ראה ניתוח המאזן באחוזים וניתוח דוח הכנסות והוצאות בדוח סקירת הנהלה.

ילין לפידות ניהול קופות גמל בע"מ
תוכנית "ילין לפידות קרן השתלמות"

3. חשיפה לסיכוני שוק ודרכי ניהולם

המידע בדבר השפעת גורמי הסיכון שלהלן על התוכנית הינו מידע צופה פני עתיד כהגדרתו בחוק ניירות ערך, התשכ"ח - 1968. מידע זה נסמך בין היתר, על הערכת התוכנית, נתונים כלכליים שנאספו על ידי התוכנית ותחזיות כלליות שפורסמו על ידי גופי מחקר. התוכנית פועלת בשוק ההון, הנתון להשפעת אירועים והתפתחויות בתחום הביטחוני, הכלכלי, שינויים פוליטיים ומדיניים, התפתחות כלכלות מקומיות, חוסר יציבות כלכלית, שינויי חקיקה, שינויים בשערי חליפין.

תלות במצב שוק ההון- התוכנית פועלת בתחומים שונים של שוק ההון המתאפיינים בתנודתיות גבוהה, בין היתר, בשל השפעות גורמים מדיניים, פוליטיים, ביטחוניים וכלכליים בארץ ובעולם, אשר לתוכנית אין שליטה עליהם. לתנודתיות כאמור השפעה על היקף פעילות הציבור בשוק ההון ועל מחירי ניירות הערך. שינוי לרעה במגמות שוק ההון וירידות שערי ניירות ערך עלולות לגרום לפגיעה בתוצאות התוכנית.

הון אנושי ומוניטין - התוכנית רואה חשיבות רבה בשימור הון אנושי ורמת ניהול השקעות, התורמת למוניטין התוכנית. הואיל וניהול השקעות בקבוצה מרוכז בידי ה"ה דב ילין ויאיר לפידות, לחברה תלות בהמשך פעילותם של ה"ה דב ילין ויאיר לפידות.

תחרות - השוק בו פועלת התוכנית הינו שוק תחרותי. המאבק בין הקופות המתחרות בשוק נסב על תשואות, והן על הטבות שעשויות קופות להציע לעמיתים ו/או למשווקים. הואיל והחברה המנהלת הינה חברה חדשה יחסית בתחום, יכולתה להתמודד עם מתחריה בתחום מתן הטבות לעמיתים ו/או משווקים, מוגבלת. להערכת החברה ריבוי מספר המתחרים יגרור עליה משמעותית ברמת התחרות ויחייב את החברה המנהלת להקצאת משאבים ניהוליים וכספיים להתמודדות מול התחרות הגוברת.

שינוי חקיקה - פעילות שוק ההון מסודרת ומפוקחת באמצעות גורמים ממשלתיים רבים, לאחרונה התרבו שינויי החקיקה הן בתחום המיסוי והן בתחום הסדרת הפעילות והפיקוח. שינויי חקיקה תכופים פוגעים בתחושת היציבות שהיא חיונית לפעילות בהשקעות ובחסכון לטווח ארוך.

ילין לפידות ניהול קופות גמל בע"מ
תוכנית "ילין לפידות קרן השתלמות"

3. חשיפה לסיכונים שוק ודרכי ניהולם (המשך)

סיכונים השקעה

סיכון אשראי - סיכון אשראי הינו הסיכון שלווי כסף מקופות הגמל, קרי החברות שקופות הגמל השקיעו באג"ח שלהן, לא יעמדו בתשלומי הריבית ו/או תשלומי הקרן של החוב. על מנת למזער סיכון זה בוחנת התוכנית היטב את יכולת פירעון החוב שהיא משקיעה באג"ח שלהן וכן מפזרת את ההשקעה בין חברות רבות. לחברה המנהלת מנגנוני ניהול, פיקוח ובקרה נאותים לניהול סיכונים האשראי הנובעים מפעילות ההשקעות. דירקטוריון החברה המנהלת קבע גבולות חשיפה לסיכונים הנובעים מהעמדת אשראי וכן נהלי בקרה למעקב שוטף אחר יישום המדיניות שקבע.

סיכון שוק - סיכון שוק הינו הסיכון לירידה בשווי ניירות הערך בהן מחזיקות קופות גמל כתוצאה משינויים מקרו - כלכליים, דוגמת רמת הצמיחה והתעסוקה במשק, האינפלציה, גובה הריבית, תנודות שערי חליפין ועוד. התוכנית לוקחת בחשבון את התרחישים המקרו - כלכליים השונים האפשריים ומנסה להקטין ככל האפשר את הפגיעה במקרה של תרחישים שליליים.

סיכון ריבית - סיכון ריבית הוא הסיכון ששינויים בריבית בנק ישראל ו/או ריביות אחרות ישפיעו על ערך הנכסים אשר בהחזקת התוכנית. התוכנית משקיעה באגרות חוב בעלות מח"מ שונה. בצורה זו מקטינה התוכנית את החשיפה לעליית ריבית לטווח זמן ספציפי.

סיכון שער חליפין - סיכון שער חליפין הינו הסיכון לירידת שער החליפין של מטבע בו יש לתוכנית החזקות (באופן ישיר או על ידי החזקה בנכס שצמוד בצורה כלשהי לשער המטבע). על מנת שלא להיות חשופה בצורה קיצונית מדי לשער חליפין של מטבע מסוים מקפידה התוכנית על פיזור מטבעי, אף כי עיקר השקעותיה נקובים בשקל ישראלי.

סיכון נזילות - סיכון נזילות הינו הסיכון שמשכיכות העמיתים מהתוכנית בזמן מסוים תהיינה גבוהות מכמות הנכסים הנזילים שיש בתוכנית. על מנת להתמודד עם סיכון זה מחזיקה התוכנית כמות מספקת של נכסים נזילים בפיזור שלדעת מנהליה מקטין את סיכון הנזילות.

סיכון אבטחת מידע - פעילות התוכנית מושפעת ותלויה מרמת סודיות המידע, אמינותו וזמינותו של המידע. המידע, המערכות המנהלות אותו האמצעים והציוד עליו הוא מושתת מהווים נכס מרכזי וחיוני של התוכנית. פגיעה במידע, במאגרי התוכנית או במערכותיה, לרבות חשיפה, חבלה או שיבוש עלולים לפגוע בפעילותה השוטפת. הנהלת התוכנית מתווה את עקרונות מדיניות אבטחת המידע תוך ניהול המשאבים הנדרשים לקיומם ההולם של התהליכים, השיטות והכלים שיוגדרו בתוכנית על מנת להביא לכך שהמידע ופריטי הציוד היוצרים אותו יהיו מוגנים בפני פגיעה חשיפה או שינוי בלתי מורשה מתוככי התוכנית ומחוצה לה. בהתאם לחוזר האוצר 9-2006-6 מינתה הנהלת החברה המנהלת ועדת היגוי, ממנה אבטחת מידע ומנהל אבטחת מידע על מנת ליישם את עקרונות המדיניות. כמו כן, נסמכת התוכנית בין היתר על היערכות החברה המתפעלת להגנה על המידע השייך לתוכנית ואשר קיים במערכות המחשוב של החברה המתפעלת.

ילין לפידות ניהול קופות גמל בע"מ
תוכנית "ילין לפידות קרן השתלמות"

3. חשיפה לסיכונים שוק ודרכי ניהולם (המשך)

סיכון תפעולי - הפעלת התוכנית דורשת עמידה בכללי פעילות ודווח שנקבעו בחוקים ובתקנות. חוק הפיקוח על שירותים פיננסיים (קופות גמל) התשס"ה - 2005 מטיל סעיפי עונשין על אי עמידה בכללים ובהנחיות. החברה המנהלת מקיימת שורה של מנגנוני בקרה פנימית הכוללים פיקוח הדדי, הדרכות מקצועיות ונהלי עבודה מוגדרים וברורים על מנת לוודא עמידה בכל החידושים והדרישות לרבות עבודה עם נותני שירות חיצוניים על מנת לוודא כי המידע המתקבל מהם עונה על הדרישות.

סיכון משפטי - פעילות קופות הגמל מוסדרת ומפוקחת באמצעות מספר רב של חוקים ותקנות. החברה המנהלת והתוכנית חשופות לתביעות משפטיות מעמיתיהן וכן מרשויות החוק בגין אי עמידה בכללים שנקבעו בחוק ובתקנות. תקדימים משפטיים, תביעות ייצוגיות וכדומה יש בהם כדי להשפיע על הפעילות ועל התוצאות העסקיות של החברה המנהלת ושל התוכנית. החברה המנהלת והתוכנית מקפידות לפעול ולדווח על פי החוק במועדים ובמתכונות הנדרשים על פי חוק. החברה המנהלת מעמידה לרשות העמיתים מחלקת שירות לקוחות לצורך טיפול בתלונותיהם. בנוסף דואגת התוכנית לדווח לעמיתים על מצב חשבונותיהם בהתאם לכללים הנקבעים על ידי אגף שוק ההון, ביטוח וחיסכון במשרד האוצר. לחברה המנהלת ולתוכנית חשיפה בגין חוק הגנת השכר והן נערכו בשיתוף עם החברה המתפעלת להידוק המעקב והבקרה אחר רציפות הפקדות המעסיקים ועמידתם במועדי ההפקדה על פי התקנות. כנגד התוכנית לא מתנהלים הליכים משפטיים כלשהם והיא אינה מנהלת הליכים משפטיים כלשהם כלפי צד ג'.

ילין לפידות ניהול קופות גמל בע"מ
תוכנית "ילין לפידות קרן השתלמות"

4. היערכות החברה בקשר ליישום סעיף 404 של ה- Sox Act

הערכת בקורות ונהלים לגבי הגילוי

הנהלת החברה המנהלת, בשיתוף המנכ"ל והאחראי על תחום הכספים, העריכו לתום התקופה המכוסה בדוח זה את האפקטיביות של הבקורות ונהלים לגבי הגילוי של התוכנית. על בסיס הערכה זו, מנכ"ל החברה המנהלת והאחראי על תחום הכספים הסיקו כי לתום תקופה זו הבקורות ונהלים לגבי הגילוי של התוכנית הינן אפקטיביות על מנת לרשום, לעבד, לסכם ולדווח על המידע שהתוכנית נדרשת לגלות בדוח השנתי בהתאם להוראות הדין והוראות הדיווח שקבע הממונה על שוק ההון ביטוח וחסכון במועד שנקבע בהוראות אלו.

בקרה פנימית על דיווח כספי

במהלך התקופה המסתיימת ביום 31 בדצמבר 2010 לא אירע כל שינוי בבקרה הפנימית של התוכנית על דיווח כספי אשר השפיע באופן מהותי, או סביר שצפוי להשפיע באופן מהותי, על הבקרה הפנימית של התוכנית על דיווח כספי.

בחוזר המעודכן בעניין "אחריות ההנהלה על הבקרה הפנימית על דיווח כספי" אשר פורסם על ידי הממונה על שוק ההון ביטוח וחסכון במשרד האוצר, בחודש יוני 2009 (להלן - "החוזר"), נקבעו הוראות בדבר יישום דרישות סעיף 404 של ה- Sox Act (להלן - "סעיף 404"). מכח סעיף 404 נקבעו הוראות באשר לאחריות ההנהלה על הבקרה הפנימית על דיווח כספי, וחוות דעת רואה החשבון המבקר לגבי הביקורת על הבקרה הפנימית על דיווח כספי. בהתאם להוראות החוזר על החברה ליישם את דרישות סעיף 404 וכן את הוראות ה- SEC שפורסמו מכוחו.

החברה המנהלת ביצעה את הפרויקט בהתאם לשלבים המפורטים בחוזר.

הצהרת ההנהלה באשר לאחריותה על הבקרה הפנימית על הדיווח הכספי וכן חוות הדעת של רואה החשבון המבקר לגבי הבקרה הפנימית על הדיווח הכספי, מצורפים לדוח השנתי.

5. נושאים אליהם הפנה רואה החשבון של החברה את תשומת הלב בחוות דעתו על הדוחות

הכספיים

רואה החשבון של התוכנית לא הפנה את תשומת הלב לעניינים מיוחדים בחוות דעתו.

ילין לפידות ניהול קופות גמל בע"מ
תוכנית "ילין לפידות קרן השתלמות"

סקירת ההנהלה על מצבה העיסקי של התוכנית ותוצאות פעולותיה לשנת 2010

תוכן סקירת ההנהלה

מאזנים	18 - 20
דוחות הכנסות והוצאות	21 - 24
דוחות על השינויים בזכויות העמיתים	25 - 29
דוח תשואות	30 - 31
דוח ניתוח יעילות ההשקעות	32
דוח ניהול סיכונים בהשקעות	33 - 37
מדיניות ייחודית של התוכנית	38
דוח הדירקטוריון וההנהלה בדבר הבקרה הפנימית על דיווח כספי	39
הצהרה לגבי גילוי בדוחות השנתיים	40 - 41

ילין לפידות ניהול קופות גמל בע"מ
תוכנית "ילין לפידות קרן השתלמות"

מ א ז נ י ם

ליום 31 בדצמבר

באלפי שקלים חדשים

<u>2006</u>	<u>2007</u>	<u>31 בדצמבר</u> <u>2008</u>	<u>2009</u>	<u>2010</u>	
					<u>נכסים</u>
					<u>השקעות</u>
					<u>מזומנים ושווי מזומנים</u>
39,044	20,267	17,417	53,235	71,987	מזומנים בבנקים
8,076	6,092	266	5,659	17,129	פקדונות קצרי מועד בבנקים
<u>47,120</u>	<u>26,359</u>	<u>17,683</u>	<u>58,894</u>	<u>89,116</u>	
					<u>ניירות ערך סחירים</u>
56,467	59,071	67,281	118,309	283,217	אגרות חוב ממשלתיות
111,024	333,356	277,597	370,155	479,041	אגרות חוב קונצרניות
56,764	122,198	73,801	138,479	282,456	מניות וניירות ערך אחרים
<u>224,255</u>	<u>514,625</u>	<u>418,679</u>	<u>626,943</u>	<u>1,044,714</u>	
					<u>ניירות ערך בלתי סחירים</u>
43,682	87,305	34,724	70,287	93,198	אגרות חוב קונצרניות
1,204	174	1,069	623	869	ניירות ערך אחרים
<u>44,886</u>	<u>87,479</u>	<u>35,793</u>	<u>70,910</u>	<u>94,067</u>	
					<u>פקדונות והלוואות</u>
11,855	--	--	--	--	פקדונות באוצר, בבנקים ובמוסדות כספיים
--	--	--	--	1,270	הלוואות לאחרים
<u>11,855</u>	<u>--</u>	<u>--</u>	<u>--</u>	<u>1,270</u>	
					<u>ריבית ודיבידנד לקבל</u>
<u>187</u>	<u>487</u>	<u>224</u>	<u>1,891</u>	<u>1,645</u>	
<u>328,303</u>	<u>628,950</u>	<u>472,379</u>	<u>758,638</u>	<u>1,230,812</u>	<u>סך כל ההשקעות</u>
--	--	48	90	102	<u>חייבים ויתרות חובה</u>
<u>328,303</u>	<u>628,950</u>	<u>472,427</u>	<u>758,728</u>	<u>1,230,914</u>	<u>סך כל הנכסים</u>
					<u>זכויות העמיתים וההתחייבויות</u>
327,909	628,396	457,663	728,871	1,148,566	זכויות העמיתים
394	554	14,764	29,857	82,348	זכאים ויתרות זכות
<u>328,303</u>	<u>628,950</u>	<u>472,427</u>	<u>758,728</u>	<u>1,230,914</u>	<u>סך כל זכויות העמיתים וההתחייבויות</u>

ילין לפידות ניהול קופות גמל בע"מ
תוכנית "ילין לפידות קרן השתלמות"

מ א ז נ י ם

לימים 31 בדצמבר 2010 ו - 2009 באחוזים

<u>שיעור השינוי</u>	<u>31 בדצמבר</u>		
	<u>2009</u>	<u>2010</u>	
	<u>באחוזים</u>		
			<u>נכסים</u>
			<u>השקעות</u>
			<u>מזומנים ושווי מזומנים</u>
-16.67%	7.02%	5.85%	<u>מזומנים בבנקים</u>
85.33%	0.75%	1.39%	<u>פקדונות קצרי מועד</u>
<u>-6.82%</u>	<u>7.77%</u>	<u>7.24%</u>	
			<u>ניירות ערך סחירים</u>
47.59%	15.59%	23.01%	<u>אגרות חוב ממשלתיות</u>
-20.23%	48.79%	38.92%	<u>אגרות חוב קונצרניות</u>
25.75%	18.25%	22.95%	<u>מניות וניירות ערך אחרים</u>
<u>2.72%</u>	<u>82.63%</u>	<u>84.88%</u>	
			<u>ניירות ערך בלתי סחירים</u>
-18.25%	9.26%	7.57%	<u>אגרות חוב קונצרניות</u>
-12.50%	0.08%	0.07%	<u>ניירות ערך אחרים</u>
<u>-18.20%</u>	<u>9.34%</u>	<u>7.64%</u>	
--	--	0.10%	<u>הלוואות לאחרים</u>
<u>-48.00%</u>	<u>0.25%</u>	<u>0.13%</u>	<u>ריבית ודיבידנד לקבל</u>
--	<u>99.99%</u>	<u>99.99%</u>	<u>סך כל ההשקעות</u>
--	<u>0.01%</u>	<u>0.01%</u>	<u>חייבים ויתרות חובה</u>
--	<u>100.00%</u>	<u>100.00%</u>	<u>סך כל הנכסים</u>
====	=====	=====	
			<u>זכויות העמיתים והתחייבויות</u>
-2.86%	96.06%	93.31%	<u>זכויות העמיתים</u>
69.80%	3.94%	6.69%	<u>זכאים ויתרות זכות</u>
<u>--</u>	<u>100.00%</u>	<u>100.00%</u>	<u>סך כל זכויות העמיתים והתחייבויות</u>
====	=====	=====	

יילין לפידות ניהול קופות גמל בע"מ
תוכנית "יילין לפידות קרן השתלמות"

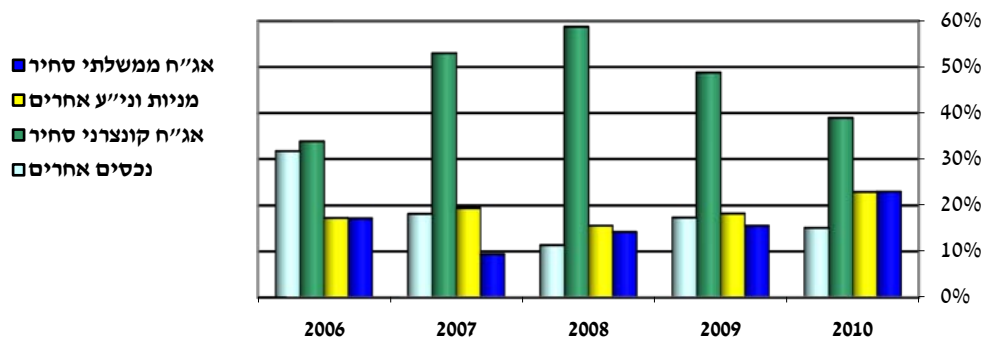
ניתוח נתוני המאזן

נכסי התוכנית גדלו בשנת 2010 בשיעור של 62.23%.

השיעורים הבולטים של השקעות התוכנית:

אחזקות התוכנית במניות סחירות וניירות ערך אחרים הינה 22.95% לעומת 18.25% אשתקד.
אחזקות התוכנית באגרות חוב ממשלתיות הינה 23.01% לעומת 15.59% אשתקד.
אחזקות התוכנית באגרות חוב קונצרניות סחירות הינה 38.92% לעומת 48.79% אשתקד.

השוואת השקעות התוכנית לשנים 2010-2006



ניתוח הנתונים

היקף נכסי התוכנית ביום 31 בדצמבר 2010 הסתכם ב- 1,230,914 אלפי ש"ח, לעומת 758,728 אלפי ש"ח בסוף שנת 2009.
ניירות ערך סחירים היוו בשנת 2010 את המרכיב העיקרי בנכסי התוכנית, ומשקלם הגיע ל- 84.88% מסך המאזן, לעומת 82.63% אשתקד. בתוך מרכיב זה משקלן היחסי של אגרות חוב קונצרניות מגיע ל- 38.92% (בשנת 2009 - 48.79%).
משקל ההשקעות הבלתי סחירות בשנת 2010 הגיע ל- 7.64% מסך המאזן, הכוללים בעיקר אגרות חוב קונצרניות.
הגידול בשיעור ההשקעה באגרות חוב ממשלתיות סחירות ובמניות וניירות ערך סחירים אחרים על חשבון אגרות חוב קונצרניות סחירות נובע מכך שלהערכת מנהלי ההשקעות, בתנאים השוררים כיום בשוק שילוב ההשקעה באפיקים אלו עשוי להניב תשואה עודפת על השקעה באגרות חוב קונצרניות, זאת מבלי לשנות את רמת הסיכון הקיימת בתוכנית.

ילין לפידות ניהול קופות גמל בע"מ
תוכנית "ילין לפידות קרן השתלמות"

דוחות הכנסות והוצאות

לשנים שהסתיימו בימים 31 בדצמבר

באלפי שקלים חדשים

<u>2006</u>	<u>2007</u>	<u>2008</u>	<u>2009</u>	<u>2010</u>	
					<u>הכנסות (הפסדים)</u>
<u>502</u>	<u>1,594</u>	<u>66</u>	<u>426</u>	<u>(259)</u>	<u>ממזומנים ושווי מזומנים</u>
					<u>מניירות ערך סחירים</u>
1,591	4,069	6,698	7,457	10,718	מאגרות חוב ממשלתיות
3,502	7,216	(56,585)	106,660	49,811	אגרות חוב קונצרניות
10,790	5,928	(63,559)	69,844	52,102	ממניות וניירות ערך אחרים
<u>15,883</u>	<u>17,213</u>	<u>(113,446)</u>	<u>183,961</u>	<u>112,631</u>	
					<u>מניירות ערך שאינם סחירים</u>
1,717	4,636	(4,365)	13,139	8,747	אגרות חוב קונצרניות
830	(769)	(1,052)	1,535	(457)	ניירות ערך אחרים
<u>2,547</u>	<u>3,867</u>	<u>(5,417)</u>	<u>14,674</u>	<u>8,290</u>	
					<u>מפקדונות והלוואות</u>
698	5	--	--	--	פקדונות באוצר, בבנקים ובמוסדות כספיים
--	--	--	--	(235)	הלוואות לאחרים
<u>698</u>	<u>5</u>	<u>--</u>	<u>--</u>	<u>(235)</u>	
<u>(330)</u>	<u>(155)</u>	<u>--</u>	<u>2</u>	<u>--</u>	<u>מהכנסות אחרות</u>
<u>19,300</u>	<u>22,524</u>	<u>(118,797)</u>	<u>199,063</u>	<u>120,427</u>	<u>סך כל ההכנסות (הפסדים)</u>
					<u>הוצאות</u>
1,477	5,597	5,694	6,071	8,608	דמי ניהול
219	232	220	182	326	עמלות ניירות ערך סחירים ובנקאיות
21	14	--	23	17	מיסים
<u>1,717</u>	<u>5,843</u>	<u>5,914</u>	<u>6,276</u>	<u>8,951</u>	<u>סך כל ההוצאות</u>
<u>17,583</u>	<u>16,681</u>	<u>(124,711)</u>	<u>192,787</u>	<u>111,476</u>	<u>הכנסות (הפסדים) נטו לשנת הדוח</u>

ילין לפידות ניהול קופות גמל בע"מ
תוכנית "ילין לפידות קרן השתלמות"

ניתוח דוח ההכנסות וההוצאות

דוח שיעורי הכנסה לשנים 2009 - 2010

להלן טבלת ההכנסות מסעיפי ההשקעה השונים, ושיעורן מהיתרה התקופתית הממוצעת.

<u>שיעורי הכנסה (2)</u>		<u>הכנסה</u>		<u>יתרה שנתית ממוצעת (1)</u>		
<u>2009</u>	<u>2010</u>	<u>2009</u>	<u>2010</u>	<u>2009</u>	<u>2010</u>	
<u>באחוזים</u>		<u>באלפי ש"ח</u>		<u>באלפי ש"ח</u>		
<u>0.73%</u>	<u>-0.35%</u>	<u>426</u>	<u>(259)</u>	<u>58,311</u>	<u>74,032</u>	<u>ממזומנים ושווי מזומנים</u>
						<u>מניירות ערך סחירים</u>
9.48%	6.46%	7,457	10,718	78,649	166,041	מאגרות חוב ממשלתיות
33.69%	11.85%	106,660	49,811	316,551	420,516	אגרות חוב קונצרניות
78.40%	33.77%	69,844	52,102	89,091	154,277	ממניות וניירות ערך אחרים
<u>37.99%</u>	<u>15.20%</u>	<u>183,961</u>	<u>112,631</u>	<u>484,291</u>	<u>740,834</u>	
						<u>מניירות ערך שאינם סחירים</u>
19.55%	10.94%	13,139	8,747	67,205	79,942	אגרות חוב קונצרניות
139.93%	-56.49%	1,535	(457)	1,097	809	ניירות ערך אחרים
<u>21.48%</u>	<u>10.27%</u>	<u>14,674</u>	<u>8,290</u>	<u>68,302</u>	<u>80,751</u>	
						<u>מהלוואות</u>
--	-75.32%	--	(235)	--	312	מהלוואות לאחרים
						<u>מהכנסות אחרות</u>
<u>0.25%</u>	<u>--</u>	<u>2</u>	<u>--</u>	<u>794</u>	<u>946</u>	
<u>32.54%</u>	<u>13.43%</u>	<u>199,063</u>	<u>120,427</u>	<u>611,698</u>	<u>896,875</u>	<u>סך כל ההכנסות</u>

- (1) יתרה שנתית ממוצעת - סכום יתרות הסגירה החודשיות כשהוא מחולק במספר החודשים בשנה.
(2) שיעור ההכנסה מבטא את היחס בין ההכנסה ליתרה תקופתית ממוצעת של כל אחד מסעיפי ההשקעות.

ניתוח דוח שיעורי הכנסה

הכנסות התוכנית בשנת 2010 הסתכמו לסך 120,427 אלפי ש"ח לעומת 199,063 אלפי ש"ח בשנת 2009. המרכיבים העיקריים אשר תרמו להכנסות התוכנית בשנת 2010 הינם סעיפי האג"ח הקונצרניות הסחירות והמניות וניירות ערך אחרים סחירים.

ילין לפידות ניהול קופות גמל בע"מ
תוכנית "ילין לפידות קרן השתלמות"

דוח ההוצאות לשנים 2009 - 2010

<u>שיעור השינוי</u>	<u>2009</u>	<u>2010</u>	<u>2009</u>	<u>2010</u>	
<u>(באחוזים מתוך הנכסים על בסיס שנתי)</u>			<u>באלפי שקלים חדשים</u>		
-3.30%	0.99%	0.96%	6,071	8,608	דמי ניהול
21.91%	0.03%	0.04%	182	326	עמלות קניה ומכירה של ניירות ערך
--	--	--	23	17	מיסים
<u>-1.96%</u>	<u>1.02%</u>	<u>1.00%</u>	<u>6,276</u>	<u>8,951</u>	<u>סה"כ הוצאות</u>
-3.03%	0.99%	0.96%	6,071	8,608	הוצאות שהועברו לצדדים קשורים

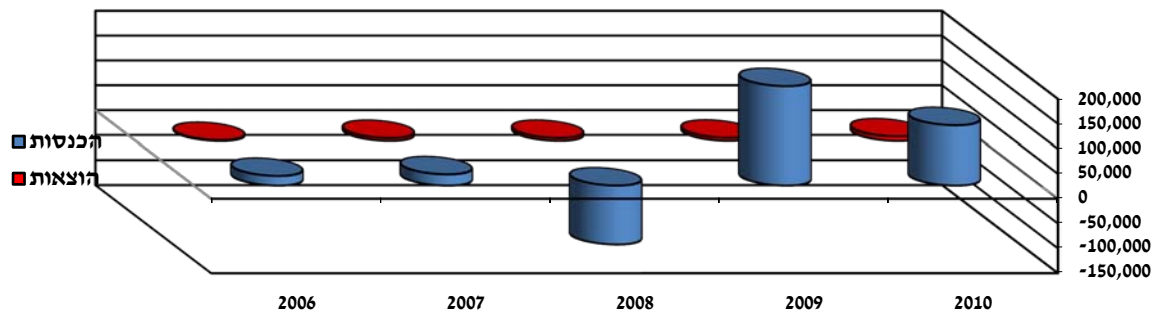
ניתוח דוח ההכנסות וההוצאות

א. להלן שיעורי התרומה הבולטים לתשואה הנומינלית ברוטו:

אגרות חוב ממשלתיות סחירות תרמו לתשואה הנומינלית ברוטו כ- 1.32%. מניות סחירות תרמו כ- 6.44%. פקדונות והלוואות תרמו כ- (0.03%) וניירות ערך לא סחירים תרמו כ- 1.02%.

אגרות חוב קונצרניות סחירות תרמו לתשואה הנומינלית ברוטו כ- 6.15%.

ב. השוואה רב שנתית



ילין לפידות ניהול קופות גמל בע"מ
תוכנית "ילין לפידות קרן השתלמות"

ניתוח דוח ההכנסות וההוצאות (המשך)

ג. ניתוח הוצאות התוכנית

התוכנית רשאית לגבות דמי ניהול בשיעור של עד 2% בשנה מסך נכסי התוכנית בהתאם לתקנונה. דמי הניהול משולמים מדי חודש על ידי התוכנית לחברה המנהלת ילין לפידות ניהול קופות גמל בע"מ. בשנת 2010 השיעור השנתי האפקטיבי של דמי הניהול שגבתה התוכנית ביחס ליתרה החודשית הממוצעת הינו בשיעור של 0.96% (בשנת 2009 1.00%). להנהלת החברה המנהלת יש הסכמים פרטניים עם עמיתים שונים בשיעורים שונים.

הוצאות התוכנית בסך 8,951 אלפי ש"ח מורכבות בעיקר בגין תשלום דמי הניהול האמורים ומסתכמים לסך 8,608 אלפי ש"ח המהווים 96.2% מסך הוצאות התוכנית. בשנת 2009 הסתכמו הוצאות דמי הניהול לסך 6,071 אלפי ש"ח אשר היוו 96.7% מסך הוצאות התוכנית. הגידול בדמי הניהול הינו תוצאה של הגידול ביתרת הנכסים נטו הממוצעת של התוכנית.

יתר הוצאות התוכנית מורכבות בעיקרן מעמלות בגין השקעות בניירות ערך בסך 326 אלפי ש"ח בשנת 2010 לעומת 182 אלפי ש"ח בשנת 2009 המשקפים את הפעילות בניירות הערך.

ילין לפידות ניהול קופות גמל בע"מ
תוכנית "ילין לפידות קרן השתלמות"

דוחות על שינויים בזכויות העמיתים

לשנים שהסתיימו בימים 31 בדצמבר

באלפי שקלים חדשים

<u>2006</u>	<u>2007</u>	<u>2008</u>	<u>2009</u>	<u>2010</u>	
<u>38,812</u>	<u>327,909</u>	<u>628,396</u>	<u>457,663</u>	<u>728,871</u>	<u>זכויות העמיתים ליום 1 בינואר של השנה</u>
					<u>הפרשות</u>
11,279	41,916	46,129	43,808	57,456	שכירים - הפרשות מעביד
3,853	14,237	15,590	14,808	19,422	הפרשות עובד
10,774	12,789	8,158	11,935	35,078	הפרשות עמית עצמאי
<u>25,906</u>	<u>68,942</u>	<u>69,877</u>	<u>70,551</u>	<u>111,956</u>	<u>סך כל ההפרשות</u>
					<u>תשלומים</u>
(1,612)	(14,590)	(34,689)	(22,843)	(26,197)	לעמיתים שכירים
(311)	(828)	(4,393)	(4,043)	(2,827)	לעמיתים עצמאיים
<u>(1,923)</u>	<u>(15,418)</u>	<u>(39,082)</u>	<u>(26,886)</u>	<u>(29,024)</u>	<u>סך כל התשלומים</u>
					<u>העברת זכויות</u>
248,777	267,925	44,297	78,063	256,290	העברת זכויות אל התוכנית
(1,246)	(37,643)	(121,114)	(43,307)	(31,003)	העברת זכויות מהתוכנית
<u>247,531</u>	<u>230,282</u>	<u>(76,817)</u>	<u>34,756</u>	<u>225,287</u>	<u>העברת זכויות נטו בתוכנית</u>
<u>271,514</u>	<u>283,806</u>	<u>(46,022)</u>	<u>78,421</u>	<u>308,219</u>	<u>צבירה נטו</u>
<u>17,583</u>	<u>16,681</u>	<u>(124,711)</u>	<u>192,787</u>	<u>111,476</u>	<u>הכנסות (הפסדים) נטו</u>
<u>327,909</u>	<u>628,396</u>	<u>457,663</u>	<u>728,871</u>	<u>1,148,566</u>	<u>זכויות העמיתים ליום 31 בדצמבר של השנה</u>

ילין לפידות ניהול קופות גמל בע"מ
תוכנית "ילין לפידות קרן השתלמות"

ניתוח שינויים בזכויות העמיתים

לשנים שהסתיימו בימים 31 בדצמבר 2010 ו- 2009

ניתוח נתוני דוח על השינויים בזכויות עמיתים

זכויות העמיתים ליום 31 בדצמבר 2010 הסתכמו לסך של 1,148,566 אלפי ש"ח לעומת 728,871 אלפי ש"ח ליום 31 בדצמבר 2009, גידול של 57.6% הנובע מצבירה חיובית נטו הכוללת העברות אל התוכנית וממנה נטו ומתשואה חיובית נומינלית נטו של 13.77%.

תשלומים לעמיתים מתייחסים לכספים נזילים של העמיתים. עמיתים עצמאיים שצברו מספיק שנות חסכון בהתאם לותק החשבון וכן משיכות עמיתים שכירים הנובעות מכספי שכירים המושכים את כספי החסכון בתום תקופת הותק. העברת זכויות מחשבונית התוכנית לתוכניות אחרות נגרמת עקב התחרות הקשה הקיימת בענף ויכולת העמית לנייד את כספיו בין התוכניות.

ההפקדות לתוכנית והעברות אליה גבוהות מהמשיכות וההעברות מהתוכנית. הצבירה החיובית נטו בתוכנית בתקופות הדוח נובעת בין היתר בשל פרסום תשואות מובילות ביחס לסיכון שהושגו בידי התוכנית לאורך זמן וליצירת מוניטין חיובי לחברה המנהלת.

הנהלת התוכנית מעריכה כי המשך התחרות בענף יגבירו את התחרותיות והעברות הכספים מתוכנית לתוכנית. כמו כן השפעת השינויים מצד שוק ההון אשר בהעדר יציבות צפויים אפיקי השקעה סולידיים להתחזק ובהתייחסות לעלויות בשוק ההון צפויים להיחלש.

הערכת הנהלת התוכנית מבוססת על ניתוח השוק, וקיומה מותנה בשמירה על תשואות נאותות ביחס למתחרים בשוק, והעדר שינויים נוספים ברגולציה העשויים להשפיע על מגמות החיסכון, ולפיכך אין ודאות כי תחזיות או הערכות אלה יתממשו.

ילין לפידות ניהול קופות גמל בע"מ
תוכנית "ילין לפידות קרן השתלמות"

ניתוח דוח שינויים בזכויות העמיתים

לשנים שהסתיימו בימים 31 בדצמבר 2010 ו- 2009

פעילות ענף קופות הגמל

קופות הגמל וקרנות ההשתלמות בישראל הינם גופים פיננסיים ומשקיעים מוסדיים מרכזיים בשוק ההון, הן בשל פעילותן המעשית והפוטנציאלית והן בשל משקלן בתיק הנכסים הפיננסיים של הציבור.

קופות הגמל וקרנות ההשתלמות מהוות מסלול חסכון לטווח ארוך הנהנה מהטבות במיסוי, שבאמצעותו ניתן לצבור כספים למטרות שונות, לרבות צרכים פנסיוניים עתידיים של העמיתים.

קופות הגמל מסווגות לפי ייעוד ומטרת החסכון: קצבה, תגמולים, פיצויים, השתלמות ואחרות. התפלגות נכסי קופות הגמל בהתאם לכך היא: קופות גמל לא משלמות לקצבה 56%, מרכזיות לפיצויים 7%, וקרנות השתלמות 37%. (קופות למטרה אחרת הינן פחות מ-0.4%).

נכסי כל ענף קופות הגמל וקרנות ההשתלמות הסתכמו בשנת 2010 בכ- 305,988 מיליון ש"ח לעומת כ- 279,834 מיליון ש"ח בשנת 2009, גידול בשיעור של כ- 9.35%, הנובע מתשואות חיוביות שהושגו על ההשקעות.

התוכנית השיגה תשואה נומינלית ברוטו בשיעור של 14.87% לעומת שיעור ממוצע של כלל קופות הגמל של 9.89%.

היקף הנכסים של התוכנית עלה ב- 62.23% לעומת עליה של כ- 9.35% בנכסי כלל קופות הגמל בענף.

ילין לפידות ניהול קופות גמל בע"מ
תוכנית "ילין לפידות קרן השתלמות"

דוחות על שינויים בזכויות העמיתים

לשנים שהסתיימו בימים 31 בדצמבר 2010 ו- 2009

ניתוח זכויות העמיתים

1. יחס נזילות
שיעור זכויות העמיתים הרשאים למשוך את כספם מהתוכנית לתאריך 31.12.10 מתוך סה"כ זכויות העמיתים הוא 71.12%. (לתאריך 31.12.09 : 69.87%)
2. משך חיים ממוצע בחסכון
הזמן הממוצע הדרוש כדי שכל העמיתים יגיעו למועד בו הם רשאים למשוך את כספם מהתוכנית לתאריך 31.12.10 הוא: 2.39 שנים. (לתאריך 31.12.09 : 2.67)

התפלגות עמיתים

א. התפלגות חשבונות עמיתים שכירים לשנת 2010 :

יציאה להשתלמות

וوتק בקרן	מספר חשבונות	הפקדות ¹	משיכות ²	סך נכסים
עד 3 שנים	5,554	73,568	7,459	167,887
מעל 3 שנים	5,677	228,278	46,464	792,006
סה"כ	11,231	301,846	53,923	959,893

ב. התפלגות חשבונות עמיתים עצמאיים לשנת 2010 :

יציאה להשתלמות

וوتק בקרן	מספר חשבונות	הפקדות ¹	משיכות ²	סך נכסים
עד 3 שנים	1,218	12,409	632	21,049
מעל 3 שנים	2,348	53,991	5,472	167,624
סה"כ	3,566	66,400	6,104	188,673

ג. שינוי במספר חשבונות העמיתים לשנת 2010 :

לסוף השנה	פרשו השנה	הצטרפו השנה	לתחילת השנה
שכירים	626	4,101	7,756
עצמאיים	97	1,117	2,546
סה"כ	723	5,218	10,302

מתוכם חשבונות
ביתרה של עד 500
ש"ח ללא תנועה

218 21 37 202

- ¹ הפקדות - סך ההפקדות באלפי ש"ח כולל העברות אל התוכנית.
² משיכות - סך המשיכות באלפי ש"ח כולל העברות מהתוכנית.

ילין לפידות ניהול קופות גמל בע"מ
תוכנית "ילין לפידות קרן השתלמות"

ניתוח שינויים בזכויות העמיתים

לשנים שהסתיימו בימים 31 בדצמבר 2010 ו- 2009

3. ניתוח אחוז החסכוניות שהבשילו (יחס נזילות)

שיעור חסכוניות העמיתים שהבשילו הסתכמו בשנת 2010 לכדי 71.12% לעומת 69.87% בשנת 2009 הנכסים הנזילים והסחירים מהווים כ- 92.12% מהשקעות התוכנית (בשנת 2009 90.4%).
להערכת הנהלת התוכנית שיעור זה גבוה דיו כדי לממן תשלומים לעמיתים המושכים את חשבונותיהם

4. ניתוח השינוי במספר חשבונות העמיתים בתוכנית

ליום 31 בדצמבר 2010 היו בתוכנית 11,231 חשבונות שכירים (המהווים 75.9% מסך כל החשבונות בתוכנית) לעומת 7,756 חשבונות שכירים ליום 31 בדצמבר 2009 (אשר היוו 75.3% מסך החשבונות) וכן 3,566 חשבונות עצמאיים המהווים 24.1% מסך החשבונות בתוכנית לעומת 2,546 חשבונות עצמאיים ליום 31 בדצמבר 2009 (אשר היוו 24.7% מסך החשבונות בתוכנית).
להערכת הנהלת התוכנית הגידול במספר חשבונות העמיתים נובע בין היתר בשל פרסום תשואות מובילות ביחס לסיכון שהושגו בידי התוכנית לאורך זמן וליצירת מוניטין חיובי לחברה המנהלת.

י"ל"ן לפידות ניהול קופות גמל בע"מ
תוכנית "י"ל"ן לפידות קרן השתלמות"

דוח תשואות נומינליות ברוטו לשנים 2005 - 2010

שנה	תשואה שנתית
2005	35.14%
2006	17.87%
2007	6.10%
2008	-20.01%
2009	42.78%
2010	14.87%

תשואה שנתית ממוצעת 2010 - 2007 : 8.62%

תשואה שנתית ממוצעת 2010 - 2005 : 14.19%

סטיית תקן של התשואה לשנים 2010 - 2007 : 22.54%

סטיית תקן של התשואה לשנים 2010 - 2005 : 20.43%

ילין לפידות ניהול קופות גמל בע"מ
תוכנית "ילין לפידות קרן השתלמות"

דוח ניתוח יעילות ההשקעות

תיאור מדיניות ההשקעות אשר יושמה בפועל ע"י התוכנית

מנהל ההשקעות השקיע את כספי התוכנית על-פי מדיניות ההשקעות אשר נקבעה בועדת ההשקעות וכפופה למדיניות הכוללת אשר התווה הדירקטוריון.
כספי התוכנית הושקעו במספר אפיקים בהתאם למדיניות שנקבעה בועדת ההשקעות :

מניות - מדיניות ההשקעות בפועל הייתה בין 15% ל-35% השקעה אפקטיבית במניות. חלק מההשקעות במניות הופנה לחו"ל לצורך פיזורם של הנכסים. עיקר ההשקעה היה במניות הנסחרות בבורסת תל-אביב. מחוץ לישראל, ההשקעה העיקרית הייתה בארה"ב ומערב אירופה.

אגרות חוב - ההשקעה באפיק זה בוצעה בעיקר באמצעות אגרות חוב צמודות למדד המחירים לצרכן המגנה מפני שינויים בשווייה הריאלי של קרן החוב והריבית המשולמת בגינה. עיקר ההשקעה הינו באגרות חוב קונצרניות (בעיקר בישראל) ואגרות חוב של ממשלת ישראל.

מטבע חוץ - כחלק מהצורך בפיזור ההשקעות, מופנה חלק מההשקעות לרכישת נכסים הנקובים במטבע חוץ, או לחלופין נכסים אשר בסיס ההצמדה שלהם הינו מט"ח. בשנה המדווחת עיקר ההשקעה במטבע חוץ היה בדולר ובאירו.

את יעילות ההשקעות אשר בוצעו על ידי התוכנית ניתן למדוד על פי התרומה בפעול לתשואת התוכנית של האפיקים השונים לעומת התשואה, שהייתה מושגת על פי מדדי השוק בהתפלגות הנכסים הממוצעת של התוכנית.

ילין לפידות ניהול קופות גמל בע"מ
תוכנית "ילין לפידות קרן השתלמות"

דוח ניתוח יעילות ההשקעות

דוח יעילות ההשקעות משווה בין ביצועי התוכנית ובין ביצועי תיק השקעות תיאורטי שנגזר מממוצע מדדי השוק:

תשואה משוקללת בתיק הסמן	תשואת המדד	אחוז האפיק מנכסי התוכנית	אפיק השקעה
0.91%	8.03%	11.30%	אג"ח ממשלתי צמוד מדד
0.08%	6.23%	1.34%	אג"ח ממשלתי בלתי צמוד - ריבית קבועה
0.00%	1.18%	0.03%	אג"ח ממשלתי בלתי צמוד - ריבית משתנה
0.10%	1.91%	5.32%	מק"מ
4.16%	10.93%	38.07%	אג"ח קונצרני צמוד מדד ובלתי צמוד
-0.03%	-0.86%	3.03%	אג"ח קונצרני צמוד מט"ח
0.61%	13.03%	4.70%	אג"ח לא סחירות, פקדונות והלוואות צמוד מדד
0.21%	5.03% ¹	4.13%	אג"ח לא סחירות, פקדונות והלוואות בלתי צמוד
1.33%	14.93%	8.90%	מניות ת"א 100
1.84%	32.92%	5.60%	מניות היתר
0.02%	15.57%	0.14%	אופציות Warrants
0.07%	2.66% ²	2.46%	מניות בחו"ל
-0.04%	-4.36% ³	0.93%	אג"ח בחו"ל
0.13%	1.91% ⁴	6.55%	מזומנים ושווי מזומנים
-0.01%	-0.86%	1.69%	אג"ח לא סחירות, פקדונות והלוואות צמוד מט"ח
0.99%	17.02%	5.81%	אג"ח המירים
<u>10.37%</u>		<u>100.00%</u>	סה"כ
<u>14.87%</u>			תשואת התוכנית בפועל נומינלית ברוטו
<u>4.50%</u>			הפרש

¹ מדד אג"ח שקליות ממשלתי

² מדד msci world

³ מדד vanguard total bond markt (BND)

⁴ מדד המק"מ

ילין לפידות ניהול קופות גמל בע"מ
תוכנית "ילין לפידות קרן השתלמות"

דוח ניהול סיכונים בהשקעות

התוכנית מנהלת תיק השקעה פיננסי כנגד הפקדות העמיתים והיתרות הצבורות. מדיניות ההשקעה מושתתת על חתירה להשגת תשואה אופטימלית תוך מזעור הסיכונים הפיננסיים הכרוכים בניהול התיק.

להלן סקירה תמציתית של הסיכונים הפיננסיים והאופן בו מתמודדת הנהלת התוכנית עימם:

א. סיכוני נזילות

<u>31.12.2009</u>		<u>31.12.2010</u>		<u>ניתוח נזילות התוכנית</u>
<u>יחס</u>	<u>נכסים (באלפי ש"ח)</u>	<u>יחס</u>	<u>נכסים (באלפי ש"ח)</u>	
90.39%	685,837	92.11%	1,133,830	נכסים נזילים וסחירים
3.72%	28,243	3.79%	46,606	מח"מ של עד שנה
5.54%	42,044	3.89%	47,862	מח"מ מעל שנה
0.35%	2,604	0.21%	2,616	אחרים
<u>100.00%</u>	<u>758,728</u>	<u>100.00%</u>	<u>1,230,914</u>	סך הכל

היחס בין סך הנכסים הסחירים והנזילים לסך הסכומים שהעמיתים בתוכנית רשאים למשוך ממנה מתוך כלל נכסיה.

הנכסים הנזילים והסחירים ליום 31 בדצמבר 2010 מסתכמים לסך 1,133,830 אלפי ש"ח המהווים כ- 92.11% מסך נכסי התוכנית (685,837 אלפי ש"ח ליום 31 בדצמבר 2009 המהווים 90.39% מסך נכסי התוכנית). יחס הנזילות בתוכנית הינו שיעור הסכומים שהעמיתים רשאים למשוך מתוך כלל נכסי התוכנית ליום 31 בדצמבר 2010 הינו 71.12% (69.87% ליום 31 בדצמבר 2009). שיעור הנכסים הנזילים והסחירים ביחס ליחס הנזילות בתוכנית ליום 31 בדצמבר 2010 הינו 129.5% (129.4% ליום 31 בדצמבר 2009).

מדיניות התוכנית והצעדים הננקטים לצורך התמודדות עם סיכון הנזילות

סיכון הנזילות נובע מאי ודאות התוכנית באשר לסכומים מתוך חשבונות התוכנית שהבשילו ושעמיתי התוכנית עתידים למשוך. התוכנית שומרת על רמת נזילות גבוהה על מנת לממן תשלומים אלו. בנוסף קיים הסיכון כי עמיתי התוכנית ישנו את טעמם ויבקשו לממש את כספיהם בתוך פרק זמן קצר, אם בדרך של משיכת הכספים או העברתם לקופות אחרות. על מנת להתמודד עם סיכונים אלו מחזיקה התוכנית במניות, במזומנים, באג"ח ממשלתיות ובאג"ח קונצרני סחירות לסוגיהן השונים בשיעורים גבוהים אשר בהם רמת סחירות גבוהה וניתן לממשן בטווח קצר. השקעות התוכנית נקבעות בין השאר גם על פי תזרים המזומנים העתידי הצפוי, תוך התחשבות בתזרימי ההשקעות, במשיכות העמיתים ובהפקדותיהם.

כאמור הנכסים הנזילים והסחירים מהווים כ- 92.11% מההשקעות התוכנית. שיעור זה גבוה דיו כדי לממן תשלומים לעמיתים מושכים שחשבונותיהם הבשילו. ביום 31 בדצמבר 2009 עמד שיעור הנכסים הנזילים והסחירים על 90.39% מכלל הנכסים.

ילין לפידות ניהול קופות גמל בע"מ
תוכנית "ילין לפידות קרן השתלמות"

דוח ניהול סיכונים בהשקעות

השקעות הקופה בנכסי אשראי (חוב)

ב. סיכוני אשראי

סיכון אשראי הוא הסיכון הכרוך בכך שמנפיקים של ניירות ערך שהתוכנית מחזיקה בהם, ומקבלי אשראי מהתוכנית, לא יעמדו בתשלומי ריבית או קרן או שיפשוטו רגל ועקב כך תיפגע מצבת נכסי התוכנית.

ליום 31 בדצמבר		ליום 31 בדצמבר		
שיעור - %	2009	שיעור - %	2010	
מסך נכסי		מסך נכסי		
התוכנית	באלפי ש"ח	התוכנית	באלפי ש"ח	
30.68%	232,792	34.48%	424,447	נכסים סחירים השקעות בנכסי חוב בדירוג AA לפחות השקעות בנכסי חוב בדירוג BBB- : AA השקעות בנכסי חוב ללא דרוג
20.53%	155,740	14.66%	180,476	
13.17%	99,932	12.78%	157,335	
64.38%	488,464	61.92%	762,258	סה"כ
2.21%	16,785	1.89%	23,230	נכסים בלתי סחירים השקעות בנכסי חוב בדירוג AA לפחות השקעות בנכסי חוב בדירוג BBB- : AA השקעות בנכסי חוב ללא דרוג
6.92%	52,498	5.32%	65,453	
0.13%	1,004	0.47%	5,785	
9.26%	70,287	7.68%	94,468	סה"כ
73.64%	558,751	69.60%	856,726	סך הכל השקעה בנכסי אשראי

מרבית תיק האשראי (חוב) של התוכנית מתאפיין בהשקעות בעלי דרוג גבוה, כך שינתן מענה הולם לסיכוני אשראי מצד מקבלי האשראי.

התוכנית מתמודדת עם סיכוני האשראי בתיק האג"ח, באמצעות מספר דרכים :

א. פיזור נרחב - של התיק האג"ח ע"י פיזור החשיפה למנפיקים רבים תוך בחינת הקשרים בין הלווים וסיווגם לקבוצות לוויים.

ב. התוכנית משתמשת בבחירת ההשקעות הספציפיות בניסיונם הרב של מנהליה וצוות אנליסטים רחב וכן מבצעת ניתוחי כושר פירעון של חברות תוך כימות ותמחור תוספת התשואה מול תוספת הסיכון.

ילין לפידות ניהול קופות גמל בע"מ
תוכנית "ילין לפידות קרן השתלמות"

דוח ניהול סיכונים בהשקעות

סיכוני שוק

ג.

סיכוני השקעה, סיכוני תנודות בשערי הבורסה וסיכון מנפיק

1.

על מנת לצמצם ולבקר את סיכוני ההשקעה ותנודות השוק, עד כמה שניתן, משקיעה החברה המנהלת מאמצים רבים בתחום האנליזה והניתוח של חברות וניירות ערך ספציפיים, בהן היא משקיעה, וכן מקבלת חומר מחקרי מגופי מחקר שונים. את הניתוח והאנליזה הספציפיים מובילים רואי החשבון דב ילין ויאיר לפידות, בסיוע הצוות המקצועי. הצוות המקצועי של החברה המנהלת, מנתח גם את אירועי המקרו והסביבה הכלכלית ומתאים את משקל רכיבי הסיכון (בעיקר המניות) לשינויים הדינאמיים בסביבה הכלכלית ובשוק ההון.

בנוסף, נוהגת התוכנית ליצור פיזור רב בין ניירות ערך של מנפיקים שונים, אותם היא מנתחת באופן ספציפי, בין שווקים גיאוגרפים שונים.

נכסים לפי בסיס הצמדה

<u>31.12.2009</u>		<u>31.12.2010</u>		
<u>באחוזים</u>	<u>באלפי ש"ח</u>	<u>באחוזים</u>	<u>באלפי ש"ח</u>	
30.66%	232,654	43.22%	532,020	ללא הצמדה
56.02%	425,004	43.40%	534,180	בהצמדה למדד המחירים לצרכן
6.38%	48,425	3.75%	46,123	בהצמדה למטבע חוץ
6.94%	52,645	9.63%	118,591	נכסים בחו"ל
100.00%	758,728	100.00%	1,230,914	סה"כ
=====	=====	=====	=====	

סיכון שער חליפין

2.

מרכיב המט"ח וההצמדה לו בתיק התוכנית, נובע מניירות ערך שונים הנקובים במט"ח (בעיקר דולר ארה"ב), וכן מאג"ח צמודי מט"ח. במרכיב מניות חו"ל או במכשירים מובנים על מדדי מניות חו"ל, מובילה בשיקול האנליטי, בעיקר סוגיית המניה או המדד הרלבנטי (כולל הצמדה למט"ח). בהשקעה באג"ח דולרי, או צמוד דולר נשקל המינון הכולל של מרכיבי המט"ח בתוך התוכנית. הפרופורציה הכוללת של המכשירים צמודי המט"ח הינה נמוכה יחסית, למרכיבי האג"ח צמודי המדד, בשל העובדה שהסביבה הכלכלית של עמיתי התוכנית, הינה המשק הישראלי.

ילין לפידות ניהול קופות גמל בע"מ
תוכנית "ילין לפידות קרן השתלמות"

דוח ניהול סיכונים בהשקעות

3. סיכוני ריבית

התוכנית בוחנת מעת לעת, את השינויים (והצפי לשינויים) ב"מבנה העיתי" של שערי הריבית ואת השלכותיהן הפוטנציאליות בשוק האג"ח ומאריכה או מקצרת את מח"מ תיק האג"ח, בהתאם לכך. בנוסף, בוחנת התוכנית את פרמיות הסיכון בשווקים השונים (מכפילי רווח, מרווחי דרוג וכו'), ומתאימה את מבנה התיק לצפי לשינויים בפרמטרים אלו.

4. סיכוני הצמדה

התוכנית משקיעה את הכספים שאינם מניות, בעיקר באגרות חוב (סחירות ולא סחירות) צמודות למדד המחירים לצרכן בישראל וזאת מתוך הנחת מוצא, כי הסביבה הכלכלית ורמת החיים של העמית, נגזרת מסביבת מדד המחירים בישראל.

בתחום ההתמודדות עם סיכוני התנודות בריבית, בוחנת התוכנית בכל עת את "המבנה העיתי" של שערי הריבית במשק וכן לוקחת בחשבון את העובדה שמרבית החיסכון בקופות הגמל הינו לטווח ארוך יחסית.

ילין לפידות ניהול קופות גמל בע"מ
תוכנית "ילין לפידות קרן השתלמות"

דוח ניהול סיכונים בהשקעות

ד. סיכון תפעולי וסיכון משפטי

סיכוני תפעול

הפעלת התוכנית דורשת עמידה בכללי פעילות ודווח שנבקעו בחוקים ובתקנות. חוק הפיקוח על שירותים פיננסיים (קופות גמל) התשס"ה 2005 מטיל סעיפי עונשין על אי עמידה בכללים ובהנחיות. החברה המנהלת מקיימת שורה של מנגנוני בקרה פנימית הכוללים פיקוח הדדי, הדרכות מקצועיות ונהלי עבודה מוגדרים וברורים על מנת לוודא עמידה בכל החידושים והדרישות לרבות עבודה עם נותני שירות חיצוניים על מנת לוודא כי המידע המתקבל מהם עונה על הדרישות.

סיכונים משפטיים

פעילות קופות הגמל מוסדרת ומפוקחת באמצעות מספר רב של חוקים ותקנות. החברה המנהלת והתוכנית חשופות לתביעות משפטיות מעמיתיהן וכן מרשויות החוק בגין אי עמידה בכללים שנבקעו בחוק ובתקנות. תקדימים משפטיים, תביעות ייצוגיות וכדומה יש בהם כדי להשפיע על הפעילות ועל התוצאות העסקיות של החברה המנהלת ושל התוכנית. החברה המנהלת והתוכנית מקפידות לפעול ולדווח על פי החוק במועדים ובמתכונות הנדרשים על פי החוק. החברה המנהלת מעמידה לרשות העמיתים מחלקת שירות לקוחות לצורך טיפול בתלונותיהם בנוסף דואגת התוכנית לדווח לעמיתים על מצב חשבונותיהם בהתאם לכללים הנקבעים על ידי אגף שוק ההון, ביטוח וחיסכון במשרד האוצר. לחברה המנהלת ולתוכנית חשיפה בגין חוק הגנת השכר והן נערכו בשיתוף עם החברה המתפעלת להידוק המעקב והבקרה אחר רציפות הפקדות המעסיקים ועמידתם במועדי ההפקדה על פי התקנות. כנגד התוכנית לא מתנהלים הליכים משפטיים כל שהם והיא אינה מנהלת הליכים משפטיים כלשהם כלפי צד ג'.

ילין לפידות ניהול קופות גמל בע"מ
תוכנית "ילין לפידות קרן השתלמות"

מדיניות ייחודית בנוגע לזכויות העמיתים

1. **הלוואות לעמיתים**
התוכנית אינה מעמידה הלוואות לעמיתה.
2. **ביטוח חיי העמיתים**
התוכנית אינה מבטחת את עמיתה בביטוח חיים.
3. **קנסות ששולמו ע"י החברה המנהלת עבור התוכנית**
בתקופת הדוח לא הוטלו קנסות על התוכנית.
4. **שיעור דמי הניהול**
בשנת 2010 השיעור השנתי האפקטיבי של דמי הניהול שגבתה התוכנית ביחס ליתרה החודשית הממוצעת הינו בשיעור של 0.96%.
להנהלת הגוף המנהל יש הסכמים פרטניים עם עמיתים שונים בשיעורים שונים.
5. **עסקאות עם בעלי עניין**
יתרות ועסקאות עם צדדים קשורים ובעלי עניין מפורטים בבאור 18 לדוחות הכספיים.
6. **לא היו אירועים לאחר תאריך המאזן שבעקבותיהם נדרש שינוי בדוחות הכספיים של התוכנית ליום 31 בדצמבר 2010 או מתן גילוי נוסף בהם.**

ילין לפידות ניהול קופות גמל בע"מ
תוכנית "ילין לפידות קרן השתלמות"

דוח הדירקטוריון וההנהלה בדבר הבקרה הפנימית על דיווח כספי

ההנהלה, בפיקוח הדירקטוריון, של תוכנית "ילין לפידות קרן השתלמות" (להלן: "התוכנית") אחראית לקביעתה וקיומה של בקרה פנימית נאותה על דיווח כספי. מערכת הבקרה הפנימית של התוכנית תוכננה כדי לספק מידה סבירה של ביטחון לדירקטוריון ולהנהלה של החברה המנהלת לגבי הכנה והצגה נאותה של דוחות כספיים המפורסמים בהתאם לכללי חשבונאות מקובלים בישראל והוראות הממונה על שוק ההון. ללא תלות בטיב רמת התכנון שלהן, לכל מערכות הבקרה הפנימית יש מגבלות מובנות. לפיכך גם אם נקבע כי מערכות אלו הינן אפקטיביות הן יכולות לספק מידה סבירה של ביטחון בלבד בהתייחס לעריכה ולהצגה של דוח כספי.

ההנהלה בפיקוח הדירקטוריון מקיימת מארכת בקורות מקיפה המיועדת להבטיח כי עסקאות מבוצעות בהתאם להרשאות ההנהלה, הנכסים מוגנים והרישומים החשבונאיים מהימנים. בנוסף, ההנהלה בפיקוח הדירקטוריון נוקטת צעדים כדי להבטיח שערוצי המידע והתקשורת אפקטיביים ומנטרים (monitor) ביצוע, לרבות נהלי בקרה פנימית.

הנהלת החברה המנהלת בפיקוח הדירקטוריון העריכה את אפקטיביות הבקרה הפנימית של התוכנית על דיווח כספי ליום 31 בדצמבר 2010, בהתבסס על קריטריונים שנקבעו במודל הבקרה הפנימית שפורסמה על ידי ה - Commission Committee of Sponsoring Organizations of the Treadway (להלן "COSO"). בהתבסס על הערכה זו, ההנהלה מאמינה (believes) כי ליום 31 בדצמבר 2010, הבקרה הפנימית של התוכנית על דיווח כספי הינה אפקטיבית.

יאיר לפידות - יו"ר דירקטוריון :

דב ילין - מנכ"ל :

אמיר בן דהן - נושא המשרה הבכיר בתחום הכספים :

תאריך אשור הדוח :

23.3.2011

ילין לפידות ניהול קופות גמל בע"מ
תוכנית "ילין לפידות קרן השתלמות"

הצהרה (Certification)

אני, דב ילין, מצהיר כי:

1. סקרתי את הדוח השנתי של ילין לפידות קרן השתלמות (להלן: "התוכנית") לשנת 2010 (להלן: "הדוח").
 2. בהתבסס על ידיעתי, הדוח איננו כולל כל מצג לא נכון של עובדה מהותית ולא חסר בו מצג של עובדה מהותית הנחוץ כדי שהמצגים שנכללו בו, לאור הנסיבות בהן נכללו אותם מצגים, לא יהיו מטעים בהתייחס לתקופה המכוסה בדוח.
 3. בהתבסס על ידיעתי, הדוחות הכספיים ומידע כספי אחר הכלול בדוח משקפים באופן נאות, מכל הבחינות המהותיות, את המצב הכספי ואת תוצאות הפעילות של התוכנית וכן את השינויים בזכויות העמיתים והתנועה בתוכנית למועדים ולתקופות המכוסים בדוח.
 4. אני ואחרים בחברה המנהלת המצהירים הצהרה זו אחראים לקביעתם ולקיומם של בקורות ונהלים לגבי הגילוי¹ ולבקרה הפנימית על דיווח כספי¹ של התוכנית; וכן-
(א) קבענו בקורות ונהלים כאלה, או גרמנו לקביעתם תחת פיקוחנו של בקורות ונהלים כאלה, המיועדים להבטיח שמידע מהותי המתייחס לתוכנית, מובא לידיעתנו על ידי אחרים בחברה המנהלת, בפרט במהלך תקופת ההכנה של הדוח;
(ב) קבענו בקרה פנימית על דיווח כספי, או פיקחנו על קביעת בקרה פנימית על דיווח כספי, המיועדת לספק מידע סבירה של ביטחון לגבי מהימנות הדיווח הכספי ולכך שהדוחות הכספיים ערוכים בהתאם לכללי חשבונאות מקובלים ולהוראות הממונה על שוק ההון.
(ג) הערכנו את האפקטיביות של הבקורות ונהלים לגבי הגילוי של התוכנית והצגנו את מסקנותינו לגבי האפקטיביות של הבקורות ונהלים לגבי הגילוי, לתום התקופה המכוסה בדוח בהתבסס על הערכתנו; וכן-
(ד) גילינו בדוח כל שינוי בבקרה הפנימית של החברה המנהלת על דיווח כספי שאירע ברבעון הרביעי שהשפיע באופן מהותי, או סביר שצפוי להשפיע באופן מהותי, על הבקרה הפנימית של החברה המנהלת על דיווח כספי הנוגע לתוכנית; וכן-
 5. אני ואחרים בחברה המנהלת המצהירים הצהרה זו גילינו לרואה החשבון המבקר, לדירקטוריון ולוועדת הביקורת של הדירקטוריון, בהתבסס על הערכתנו העדכנית ביותר לגבי הבקרה הפנימית על דיווח כספי הנוגע לתוכנית:
(א) את כל הליקויים המשמעותיים והחולשות המהותיות בקביעתה או בהפעלתה של הבקרה הפנימית על דיווח כספי, אשר סביר שצפויים לפגוע ביכולתה של החברה המנהלת לרשום, לעבד, לסכם ולדווח על מידע כספי הנוגע לתוכנית; וכן-
(ב) כל תרמית, בין מהותית ובין שאינה מהותית, בה מעורבת ההנהלה או מעורבים עובדים אחרים שיש להם תפקיד משמעותי בבקרה הפנימית של החברה המנהלת על דיווח כספי הנוגע לתוכנית.
- אין באמור לעיל כדי לגרוע מאחריותי או מאחריות כל אדם אחר, על פי כל דין.

23.3.2011

דב ילין
מנהל כללי

¹ כהגדרתם בהוראות חוזר גופים מוסדיים לענין בקרה פנימית על דיווח כספי - הצהרות, דוחות וגילויים.

ילין לפידות ניהול קופות גמל בע"מ
תוכנית "ילין לפידות קרן השתלמות"

הצהרה (Certification)

אני, אמיר בן דהן, מצהיר כי:

1. סקרתי את הדוח השנתי של ילין לפידות קרן השתלמות (להלן: "התוכנית") לשנת 2010 (להלן: "הדוח").
2. בהתבסס על ידיעתי, הדוח איננו כולל כל מצג לא נכון של עובדה מהותית ולא חסר בו מצג של עובדה מהותית הנחוץ כדי שהמצגים שנכללו בו, לאור הנסיבות בהן נכללו אותם מצגים, לא יהיו מטעים בהתייחס לתקופה המכוסה בדוח.
3. בהתבסס על ידיעתי, הדוחות הכספיים ומידע כספי אחר הכלול בדוח משקפים באופן נאות, מכל הבחינות המהותיות, את המצב הכספי ואת תוצאות הפעילות של התוכנית וכן את השינויים בזכויות העמיתים והתנועה בתוכנית למועדים ולתקופות המכוסים בדוח.
4. אני ואחרים בחברה המנהלת המצהירים הצהרה זו אחראים לקביעתם ולקיומם של בקורות ונהלים לגבי הגילוי¹ ולבקרה הפנימית על דיווח כספי¹ של התוכנית; וכן-
(א) קבענו בקורות ונהלים כאלה, או גרמנו לקביעתם תחת פיקוחנו של בקורות ונהלים כאלה, המיועדים להבטיח שמידע מהותי המתייחס לתוכנית, מובא לידיעתנו על ידי אחרים בחברה המנהלת, בפרט במהלך תקופת ההכנה של הדוח;
(ב) קבענו בקרה פנימית על דיווח כספי, או פיקחנו על קביעת בקרה פנימית על דיווח כספי, המיועדת לספק מידע סבירה של ביטחון לגבי מהימנות הדיווח הכספי ולכך שהדוחות הכספיים ערוכים בהתאם לכללי חשבונאות מקובלים ולהוראות הממונה על שוק ההון.
(ג) הערכנו את האפקטיביות של הבקורות ונהלים לגבי הגילוי של התוכנית והצגנו את מסקנותינו לגבי האפקטיביות של הבקורות ונהלים לגבי הגילוי, לתום התקופה המכוסה בדוח בהתבסס על הערכתנו; וכן-
(ד) גילינו בדוח כל שינוי בבקרה הפנימית של החברה המנהלת על דיווח כספי שאירע ברבעון הרביעי שהשפיע באופן מהותי, או סביר שצפוי להשפיע באופן מהותי, על הבקרה הפנימית של החברה המנהלת על דיווח כספי הנוגע לתוכנית; וכן-
5. אני ואחרים בחברה המנהלת המצהירים הצהרה זו גילינו לרואה החשבון המבקר, לדירקטוריון ולוועדת הביקורת של הדירקטוריון, בהתבסס על הערכתנו העדכנית ביותר לגבי הבקרה הפנימית על דיווח כספי הנוגע לתוכנית:
(א) את כל הליקויים המשמעותיים והחולשות המהותיות בקביעתה או בהפעלתה של הבקרה הפנימית על דיווח כספי, אשר סביר שצפויים לפגוע ביכולתה של החברה המנהלת לרשום, לעבד, לסכם ולדווח על מידע כספי הנוגע לתוכנית; וכן-
(ב) כל תרמית, בין מהותית ובין שאינה מהותית, בה מעורבת ההנהלה או מעורבים עובדים אחרים שיש להם תפקיד משמעותי בבקרה הפנימית של החברה המנהלת על דיווח כספי הנוגע לתוכנית.
אין באמור לעיל כדי לגרוע מאחריותי או מאחריות כל אדם אחר, על פי כל דין.

23.3.2011

אמיר בן דהן
נושא המשרה הבכיר בתחום הכספים

¹ כהגדרתם בהוראות חוזר גופים מוסדיים לענין בקרה פנימית על דיווח כספי - הצהרות, דוחות וגילויים.

ילין לפידות ניהול קופות גמל בע"מ
תוכנית "ילין לפידות קרן השתלמות"

דוחות כספיים

ליום 31 בדצמבר 2010

ז

תוכן העניינים:

43 - 44	דוח רואי חשבון המבקרים
45	מאזנים לימים 31 בדצמבר 2010 ו- 2009
46	דוחות הכנסות והוצאות
47	דוחות על השינויים בזכויות העמיתים
48 - 64	באורים לדוחות הכספיים

דוח רואי החשבון המבקרים לעמיתים של

תוכנית "יילין לפידות קרן השתלמות"

ביקרנו את המאזנים המצורפים של תוכנית "יילין לפידות קרן השתלמות" (להלן - "הקופה") בניהול ילין לפידות ניהול קופות גמל בע"מ (להלן - "החברה המנהלת") לימים 31 בדצמבר 2010 ו-2009 ואת דוחות הכנסות והוצאות והדוחות על השינויים בזכויות העמיתים לשנים שנסייתמו באותם תאריכים. דוחות כספיים אלה הינם באחריות הדירקטוריון וההנהלה של החברה המנהלת. אחריותנו היא לחוות דעה על דוחות כספיים אלה בהתבסס על ביקורתנו.

ערכנו את ביקורתנו בהתאם לתקני ביקורת מקובלים, לרבות תקנים שנקבעו בתקנות רואי חשבון (דרך פעולתו של רואה חשבון), התשל"ג - 1973. על פי תקנים אלה נדרש מאיתנו לתכנן את הביקורת ולבצעה במטרה להשיג מידה סבירה של ביטחון שאין בדוחות הכספיים הצגה מוטעית מהותית. ביקורת כוללת בדיקה מדגמית של ראיות התומכות בסכומים ובמידע שבדוחות הכספיים. ביקורת כוללת גם בחינה של כללי החשבונאות שיושמו ושל האומדנים המשמעותיים שנעשו על ידי הדירקטוריון וההנהלה של החברה המנהלת וכן הערכת נאותות ההצגה בדוחות הכספיים בכללותה. אנו סבורים שביקורתנו מספקת בסיס נאות לחוות דעתנו.

לדעתנו, הדוחות הכספיים הנ"ל משקפים באופן נאות מכל הבחינות המהותיות, את מצבה הכספי של הקופה לימים 31 בדצמבר 2010 ו-2009 ואת תוצאות פעולותיה והשינויים בזכויות העמיתים שלה לכל אחת מהשנים שהסתיימו באותם תאריכים בהתאם להנחיות הממונה על שוק ההון, ביטוח וחיסכון במשרד האוצר ובהתאם לתקנות הפיקוח על נכסים פיננסיים (קופות גמל) (חישוב שווי נכסים) התשס"ט - 2009.

ביקרנו גם, בהתאם לתקני ה-PCAOB בארה"ב בדבר ביקורת של בקרה פנימית על דיווח כספי, כפי שאומצו על ידי לשכת רואי חשבון בישראל, את הבקרה הפנימית על דיווח כספי של הקרן ליום 31 בדצמבר, 2010, בהתבסס על קריטריונים שנקבעו במסגרת המשולבת של בקרה פנימית שפורסמה על ידי COSO והדוח שלנו מיום 23 במרס, 2011 כלל חוות דעת בלתי מסויגת על אפקטיביות הבקרה הפנימית על דיווח כספי של הקרן.

רואי חשבון
צבי ורדי ושות'

תאריך : 23.3.2011

רמת גן: רח' היצירה 18 מיקוד 52521, טל. 03-7514514, פקס. 03-7514511
E-mail: brit-g@zahav.net.il

דוח רואה החשבון המבקר לבעלי המניות של ילין לפידות ניהול קופות גמל בע"מ

תוכנית "ילין לפידות קרן השתלמות"

ילין לפידות ניהול קופות גמל בע"מ

ביקרנו את הבקרה הפנימית על דיווח כספי של תוכנית "ילין לפידות קרן השתלמות" (להלן - התוכנית) ליום 31 בדצמבר 2010, בהתבסס על קריטריונים שנקבעו במסגרת המשולבת של בקרה פנימית שפורסמה על ידי ה-Committee of Sponsoring Organizations of the Treadway Commission (להלן - COSO). הדירקטוריון והנהלה של ילין לפידות ניהול קופות גמל בע"מ (להלן - החברה המנהלת) אחראים לקיום בקרה פנימית אפקטיבית על דיווח כספי ולהערכתם את האפקטיביות של בקרה פנימית על דיווח כספי של הקרן, הנכללת בדוח הדירקטוריון והנהלה בדבר הבקרה הפנימית על דיווח כספי המצורף. אחריותנו היא לחוות דעה על הבקרה הפנימית על דיווח כספי של הקרן בהתבסס על ביקורתנו.

ערכנו את ביקורתנו בהתאם לתקני ה- (PCAOB) Public Company Accounting Oversight Board בארה"ב בדבר ביקורת של בקרה פנימית על דיווח כספי, אשר אומצו על ידי לשכת רואי חשבון בישראל. על פי תקנים אלה נדרש מאיתנו לתכנן את הביקורת ולבצע במטרה להשיג מידה סבירה של ביטחון אם קיימה, מכל הבחינות המהותיות, בקרה פנימית אפקטיבית על דיווח כספי של הקרן. ביקורתנו כללה השגת הבנה לגבי בקרה פנימית על דיווח כספי, הערכת הסיכון שקיימת חולשה מהותית, וכן בחינה והערכה של אפקטיביות התכנון והתפעול של בקרה פנימית בהתבסס על הסיכון שהוערך. ביקורתנו כללה גם ביצוע נהלים אחרים שחשבנו כנחוצים בהתאם לנסיבות. אנו סבורים שביקורתנו מספקת בסיס נאות לחוות דעתנו.

בקרה פנימית על דיווח כספי של קרן הינה תהליך המיועד לספק מידה סבירה של בטחון לגבי המהימנות של דיווח כספי וההכנה של דוחות כספיים למטרות חיצוניות בהתאם להנחיות הממונה על שוק ההון, ביטוח וחיסכון במשרד האוצר. בקרה פנימית על דיווח כספי של קרן כוללת את אותם מדיניות ונהלים אשר: (1) מתייחסים לניהול רשומות אשר, בפירוט סביר, משקפות במדויק ובאופן נאות את העסקאות וההעברות של נכסי הקרן (לרבות הוצאות מרשותה) (2) מספקים מידה סבירה של ביטחון שעסקאות נרשמות כנדרש כדי לאפשר הכנת דוחות כספיים בהתאם להנחיות הממונה על שוק ההון, ביטוח וחיסכון במשרד האוצר ושקבלת כספים והוצאת כספים של הקרן נעשים רק בהתאם להרשאות הדירקטוריון והנהלה של החברה המנהלת; ו- (3) מספקים מידה סבירה של ביטחון לגבי מניעה או גילוי במועד של רכישה, שימוש או העברה (לרבות הוצאה מרשות) בלתי מורשים של נכסי הקרן, שיכולה להיות להם השפעה מהותית על הדוחות הכספיים.

בשל מגבלותיה המובנות, בקרה פנימית על דיווח כספי עשויה שלא למנוע או לגלות הצגה מוטעית. כמו כן, הסקת מסקנות לגבי העתיד על בסיס הערכת אפקטיביות נוכחית כלשהי חשופה לסיכון שבקרות תהפוכנה לבלתי מתאימות בגלל שינויים בנסיבות או שמידת הקיום של המדיניות או הנהלים תשתנה לרעה.

לדעתנו, החברה המנהלת קיימה, מכל הבחינות המהותיות, בקרה פנימית אפקטיבית על דיווח כספי של הקרן ליום 31 בדצמבר 2010 בהתבסס על קריטריונים שנקבעו במסגרת המשולבת של בקרה פנימית שפורסמה על ידי COSO.

ביקרנו גם בהתאם לתקני ביקורת מקובלים בישראל, את הדוחות הכספיים של הקרן לימים 31 בדצמבר 2010 ו- 2009 ולכל אחת מהשנתיים בתקופה שהסתיימה ביום 31 בדצמבר 2010 והדוח שלנו מיום 23 במרץ 2011, כלל חוות דעת בלתי מסויגת על אותם דוחות כספיים.

23.3.2011

תאריך

צבי ורדי ושות'

רואי חשבון

רמת גן: רח' היצירה 18 מיקוד 52521, טל. 03-7514514, פקס. 03-7514511

E-mail: brit-g@zahav.net.il

ילין לפידות ניהול קופות גמל בע"מ
תוכנית "ילין לפידות קרן השתלמות"

מ א ז נ י ם

<u>31 בדצמבר</u>		<u>באור</u>	
<u>2009</u>	<u>2010</u>		
<u>באלפי שקלים חדשים</u>			
			<u>נכסים</u>
			<u>השקעות</u>
			<u>מזומנים ושווי מזומנים</u>
53,235	71,987		מזומנים בבנקים
5,659	17,129		פקדונות קצרי מועד
<u>58,894</u>	<u>89,116</u>		
			<u>ניירות ערך סחירים</u>
118,309	283,217	(5)	אגרות חוב ממשלתיות
370,155	479,041	(5)	אגרות חוב קונצרניות
138,479	282,456	(7,8)	מניות וניירות ערך אחרים
<u>626,943</u>	<u>1,044,714</u>		
			<u>ניירות ערך בלתי סחירים</u>
70,287	93,198	(6)	אגרות חוב קונצרניות
623	869	(9)	ניירות ערך אחרים
<u>70,910</u>	<u>94,067</u>		
--	1,270	(10)	<u>הלוואות לאחרים</u>
<u>1,891</u>	<u>1,645</u>	(11)	<u>ריבית ודיבידנד לקבל</u>
<u>758,638</u>	<u>1,230,812</u>		<u>סך כל ההשקעות</u>
90	102	(12)	<u>חייבים ויתרות חובה</u>
<u>758,728</u>	<u>1,230,914</u>		<u>סך כל הנכסים</u>
			<u>זכויות העמיתים וההתחייבויות</u>
728,871	1,148,566		זכויות העמיתים
29,857	82,348	(13)	זכאים ויתרות זכות
<u>758,728</u>	<u>1,230,914</u>		<u>סך כל זכויות העמיתים וההתחייבויות</u>

הבאורים המצורפים מהווים חלק בלתי נפרד מהדוחות הכספיים.

אמיר בן דהן נושא המשרה הבכיר בתחום הכספים	דב ילין מנהל כללי	יאיר לפידות יו"ר הדירקטוריון	23.3.2011 תאריך אישור הדוחות הכספיים
---	----------------------	---------------------------------	---

ילין לפידות ניהול קופות גמל בע"מ
תוכנית "ילין לפידות קרן השתלמות"

דוחות הכנסות והוצאות

לשנה שהסתיימה ביום 31 בדצמבר

<u>2009</u>	<u>2010</u>	<u>באור</u>	
<u>באלפי שקלים חדשים</u>			
<u>426</u>	<u>(259)</u>		<u>הכנסות (הפסדים)</u>
			<u>ממזומנים ושווי מזומנים</u>
			<u>מניירות ערך סחירים</u>
7,457	10,718		מאגרות חוב ממשלתיות
106,660	49,811		מאגרות חוב קונצרניות
69,844	52,102		ממניות וניירות ערך אחרים
<u>183,961</u>	<u>112,631</u>		
			<u>מניירות ערך שאינם סחירים</u>
13,139	8,747		מאגרות חוב קונצרניות
1,535	(457)		ניירות ערך אחרים
<u>14,674</u>	<u>8,290</u>		
--	(235)		<u>מהלוואות</u>
			מהלוואות לאחרים
<u>2</u>	<u>--</u>		<u>מהכנסות אחרות</u>
<u>199,063</u>	<u>120,427</u>		<u>סך כל ההכנסות</u>
			<u>הוצאות</u>
6,071	8,608	(14)	דמי ניהול
182	326	(15)	עמלות
23	17	(16)	מיסים
<u>6,276</u>	<u>8,951</u>		<u>סך כל ההוצאות</u>
<u>192,787</u>	<u>111,476</u>		<u>הכנסות נטו לשנת הדוח</u>

הבאורים המצורפים מהווים חלק בלתי נפרד מהדוחות הכספיים.

ילין לפידות ניהול קופות גמל בע"מ
תוכנית "ילין לפידות קרן השתלמות"

דוחות על השינויים בזכויות העמיתים

<u>2009</u>	<u>2010</u>	
<u>באלפי שקלים חדשים</u>		
457,663	728,871	<u>זכויות העמיתים ליום 1 בינואר של השנה</u>
		<u>הפרשות</u>
43,808	57,456	שכירים - הפרשות מעביד
14,808	19,422	הפרשות עובד
11,935	35,078	הפרשות עמית עצמאי
<u>70,551</u>	<u>111,956</u>	<u>סך כל ההפרשות</u>
		<u>תשלומים</u>
(22,843)	(26,197)	לעמיתים שכירים
(4,043)	(2,827)	לעמיתים עצמאיים
<u>(26,886)</u>	<u>(29,024)</u>	<u>סך כל התשלומים</u>
		<u>העברת זכויות</u>
78,063	256,290	העברת זכויות אל התוכנית
(43,307)	(31,003)	העברת זכויות מהתוכנית
<u>34,756</u>	<u>225,287</u>	<u>העברת זכויות נטו</u>
<u>78,421</u>	<u>308,219</u>	<u>צבירה נטו</u>
<u>192,787</u>	<u>111,476</u>	<u>הכנסות נטו</u>
<u>728,871</u> =====	<u>1,148,566</u> =====	<u>זכויות העמיתים ליום 31 בדצמבר של השנה</u>

הבאורים המצורפים מהווים חלק בלתי נפרד מהדוחות הכספיים.

ילין לפידות ניהול קופות גמל בע"מ
תוכנית "ילין לפידות קרן השתלמות"

באורים לדוחות הכספיים

ליום 31 בדצמבר 2010

באור 1: כללי

- א.** ילין לפידות קרן השתלמות (להלן - התוכנית) הינה קרן השתלמות פרטית המנוהלת על ידי ילין לפידות ניהול קופות גמל בע"מ, (להלן - החברה) חברת בת של ילין לפידות החזקות בע"מ. התוכנית החלה את פעילותה בסוף שנת 2004. התוכנית אינה מהווה ישות משפטית משל עצמה, אלא תוכנית של חברת הניהול שלה, ילין לפידות ניהול קופות גמל בע"מ. יחד עם זאת, מאחר ונכסי התוכנית אינם בבעלות החברה המנהלת ובהתאם להנחיות האוצר נמצא נכון לערוך לה דוחות כספיים משל עצמה.
- ב.** התוכנית פתוחה להצטרפות עצמאיים ושכירים המפקידים כספים לחשבונותיהם.
- ג.** ביום 24 בנובמבר 2004 נחתם הסכם בין החברה המנהלת לבין לאומי שירותי שוק ההון בע"מ ומשל"ב בע"מ (להלן לאומי גמל ומשל"ב ביחד – "לאומי גמל", וההסכם ייקרא - "הסכם התפעול") מקבלת החברה המנהלת שירותי ניהול לקוחות מאת לאומי גמל, הכוללים הנהלת חשבונות וחשבות, רשום נכסי התוכנית, הגשת דיווחים כנדרש בדין, העברת דיווחים לחברה, ניהול חשבונות עמיתים, העמדת עמדות תפעול במשרדי החברה לצורך בצוע פעולות וקבלת מידע על חשבונות העמיתים, וטיפול בהעברת חשבונות עמיתים. בנוסף מספק לאומי גמל שירותים לעמיתים – מידע, העברת הודעות וכד'. בתמורה לשירותים האמורים, ועפ"י הוראות ההסכם, הייתה זכאית לאומי גמל לקבל כל עוד חוק השיווק הפנסיוני לא היה בתוקף, 35% מהכנסות החברה מדמי ניהול בגין עמיתים שהופנו בידי לאומי, ו-0.125% מתוך הצבירה בגין עמיתים שהם לקוחות החברה. לאחר כניסת חוק השיווק הפנסיוני לתוקף, עמלת התפעול אותה גובה בנק לאומי הינה בהתאם להוראות הדין. דמי התפעול להם זכאית לאומי גמל מוגדרים מראש בשיעור של 0.1% מהיקף נכסי הקופות. הסכם התפעול נחתם לתקופה של 3 שנים, מוארך אוטומטית (אלא אם ניתנה הודעת אי הארכה בידי מי מהצדדים לפחות 180 יום מראש) לתקופות של שנה בכל פעם. ההסכם ניתן לבטול בכל עת בהודעה מוקדמת בת 180 יום מראש.

ילין לפידות ניהול קופות גמל בע"מ
תוכנית "ילין לפידות קרן השתלמות"

באורים לדוחות הכספיים

ליום 31 בדצמבר 2010

באור 2: עיקרי המדיניות החשבונאית

א. כללי

הדוחות הכספיים ערוכים לפי הנחיות הממונה על שוק ההון, ביטוח וחיסכון במשרד האוצר ובהתאם לתקנות הפיקוח על נכסים פיננסיים (קופות גמל) (חישוב שווי נכסים) התשס"ט - 2009 (להלן: התקנות).

ב. הגדרות

בדוחות כספיים אלה -

התוכנית – תוכנית "ילין לפידות קופת גמל".

החברה המנהלת - ילין לפידות ניהול קופות גמל בע"מ.

המתפעל - לאומי שירותי שוק ההון בע"מ.

חוק קופות הגמל – חוק הפיקוח על שירותים פיננסיים (קופות גמל) התשס"ה - 2005.

תקנות מס הכנסה – תקנות מס הכנסה (כללים לאישור ולניהול קופות גמל), התשכ"ד 1964.

אגף שוק ההון – אגף שוק ההון, ביטוח וחיסכון במשרד האוצר.

הממונה - הממונה על אגף שוק ההון ביטוח וחיסכון במשרד האוצר.

בעלי עניין – כמשמעותם בחוק ניירות ערך, עריכת דוחות כספיים התש"ע 2009.

צדדים קשורים - כמשמעותם בתקנות מס הכנסה.

מדד – מדד המחירים לצרכן כפי שמפרסמת הלשכה המרכזית לסטטיסטיקה.

ג. תקופת הדיווח

תקנה 2 לתקנות הפיקוח על שירותים פיננסיים (קופות גמל) (חישוב שווי נכסים), התשס"ט-2009 קובעת כי שווי נכסי קופות הגמל יחושב מדי יום עסקים. במקביל תקנה 41 י' לתקנות מס הכנסה, דורשת כי זקיפת רווחי הקופה לעמית תתבצע ביום העסקים האחרון בכל חודש קלנדר. בשנת הדוח, היום האחרון של חודש דצמבר, קרי ה-31 לחודש, אינו נחשב כיום עסקים בהתאם לתקנות הנ"ל. לאור האמור לעיל, בהתאם לאפשרויות ההצגה בדוחות הניתנת במסגרת הנחיה שהתקבלה מהממונה על שוק ההון בנושא זה, שערך הנכסים וזקיפת התשואה לעמיתים המוצגת בדוחות אלו הינם ליום 30 בדצמבר 2010. למרות האמור לעיל, ובהתאם להנחיות הממונה כאמור, זכויות העמיתים בשנת הדוח כוללות גם יתרות בגין הפקדות שבוצעו ביום האחרון של השנה, קרי ב-31 לדצמבר 2010.

ילין לפידות ניהול קופות גמל בע"מ
תוכנית "ילין לפידות קרן השתלמות"

באורים לדוחות הכספיים

ליום 31 בדצמבר 2010

באור 2: עיקרי המדיניות החשבונאית (המשך)

ד. שווי מזומנים

אלה מתייחסים ליתרות בחשבון עובר ושב ולפקדונות לתקופה מקורית שאינה עולה על חודש ימים.

ה. ניירות ערך סחירים

ניירות ערך סחירים מוצגים לפי שווי השוק ליום המאזן. חוזים עתידיים סחירים שטרם נסלקו במלואם מוצגים לפי שווים ההוגן בהפרש שבין הנכס המהווך לשווי ההתחייבות. יתרות זכות הנובעות מיצירת אופציות ואז חוזים עתידיים מוצגות בסעיף זכאים ויתרות זכות. ניירות ערך חדלי פרעון ואז שהמסחר בהם הופסק שוערכו בהתאם להחלטת ועדת השקעות.

ניירות ערך שהוקצו בהנפקה וחסומים למסחר - מוצגים בהתאם להוראות הממונה ע"פ הוראות אלו יוצגו הנכסים בהתאם לשווי השוק שלהם, בניכוי או בתוספת מקדם השווה להפרש בין שווי השוק של הנכס למחיר ששולם עליו בעת ההנפקה (להלן: "המקדם"), מקדם זה ישאר קבוע עד למועד הסרת מגבלת הסחירות.

ו. ניירות ערך בלתי סחירים

1. אגרות חוב :

על פי הנחיות הממונה על שוק ההון ביטוח וחיסכון, אגרות חוב לא סחירות מוצגות לפי אחת מהחלופות הבאות :

- בהתאם לציטוט שער הנייר המתקבל מחברה שנבחרה לצורך כך על ידי אגף שוק ההון.
- בהתאם לציטוט שער הריבית להיוון התקבולים העתידיים המתקבל מחברה כאמור לעיל.
- בהתאם לציטוט ממנפיק האיגרת חוב.
- בהתאם להחלטת ועדת השקעות כאשר ישנן אינדיקציות לכך ששווי הנייר חורג משמעותית מהשווי המתקבל לפי אחת מהחלופות לעיל, או שלא ניתן להעריכו באמצעות אחת מהחלופות לעיל
- חלק מאגרות החוב הסחירות אשר מועד תשלום מקורי על פי תנאי הנייר, קרן ואז ריבית חלק אך התשלום טרם התקבל, הריבית והאז פדיון הקרן מוצגים בנפרד מהנייר במסגרת אגרות חוב לא סחירות.
- ניירות ערך מסחריים אשר נקודת היציאה שלהם נמוכה מחודש מתאריך הנפקתם שוערכו על פי עלות מתואמת.

2. הלוואות :

מוצגות לפי שווי הוגן המחושב בהתאם למודל שקבע הממונה המבוסס על שיטת היוון תזרימי מזומנים. שערי הריבית להיוון מצוטטים על ידי חברה שנבחרה לצורך כך על ידי אגף שוק ההון.

3. מניות :

מוצגות לפי שווי הוגן המחושב בהתאם למודל שיערוך פנימי אשר אושר ע"י אגף שוק ההון במשרד האוצר.

ילין לפידות ניהול קופות גמל בע"מ
תוכנית "ילין לפידות קרן השתלמות"

באורים לדוחות הכספיים

ליום 31 בדצמבר 2010

באור 2: עיקרי המדיניות החשבונאית (המשך)

4. ניירות ערך אחרים:
- (1) כתבי אופציה מוערכים לפי נוסחת בלק ושולס המביאה בחשבון, בין היתר, ריבית נטולת סיכון, משך הזמן לפקיעה וסטיית תקן מתאימה.
- (2) חוזים עתידיים מוצגים לפי שווי הוגן הלוקח בחשבון, בין היתר, את שעור הריבית האפקטיבית להיוון ואת הזמן הנותר עד פקיעת החוזה.
- ז. מטבע חוץ
- הכנסות והוצאות במטבע חוץ מתורגמים לצורך הצגתם בדוחות הכספיים לפי שער החליפין התקף ביום זקיפתם. נכסים והתחייבויות במטבע חוץ מתורגמים לפי שער החליפין התקף ביום הדיווח.
- ח. הכנסות והוצאות
- הכנסות והוצאות נכללות בדוח "הכנסות והוצאות" עם התהוותן, דהיינו על בסיס צבירה. החזרי דמי ניהול לעמיתים נרשמים בעת קבלתם בפועל, קרי, על בסיס מזומן.
- ט. זכויות עמיתים
- הפקדות והעברות לקופה ותשלומים והעברות מהתוכנית נכללים בחשבונות עם גבייתם או עם תשלומם לפי העניין. בהתאם לכך הדוחות הכספיים אינם כוללים סכומים שהצטברו וטרם נתקבלו או שולמו.
- י. הוראות שיערוך
- נכסי התוכנית והתחייבויותיה מוערכים ליום המאזן לפי כללי הערכה שנקבעו בתקנות מס הכנסה והוראות אגף שוק ההון.
- יא. שימוש באומדנים
- בעריכת הדוחות הכספיים בהתאם לכללי חשבונאות מקובלים נדרשת ההנהלה להשתמש באומדנים ובהערכות המשפיעים על הנתונים המדווחים של הנכסים וההתחייבויות וכן על נתוני הכנסות והוצאות בתקופת הדיווח. התוצאות בפועל עשויות להיות שונות מאומדנים אלה.

ילין לפידות ניהול קופות גמל בע"מ
תוכנית "ילין לפידות קרן השתלמות"

באורים לדוחות הכספיים

ליום 31 בדצמבר 2010

באור 3: תשואות התוכנית ושיעור השינוי במדד ובשער הדולר

א. תשואות התוכנית בשנת הדוח היו כדלקמן:

<u>שנה שהסתיימה ביום 31 בדצמבר</u>			
<u>2007</u>	<u>2008</u>	<u>2009</u>	<u>2010</u>
<u>ב א ח ו ז י ם</u>			

שיעורי התשואה הממוצעת המדווחת בחשבונות העמיתים
(מתייחס לחשבון עמית ללא תנועה בשנת הדוח)

14.87% 42.78% (20.01%) 6.10%

היו כדלקמן:

13.77% 41.37% (20.82%) 5.05%

התשואה הממוצעת הנומינלית, נטו *

* התשואות נטו מתקבלות לאחר ניכוי דמי ניהול.

ב. שיעור עליית מדדים נבחרים

2.28% 3.82% 4.51% 2.79%

שיעור עליית מדד המחירים לצרכן (לפי מדד ידוע)

(5.99%) (0.71%) (1.14%) (8.97%)

שיעור ירידת שער החליפין של הדולר של ארה"ב

ילין לפידות ניהול קופות גמל בע"מ
תוכנית "ילין לפידות קרן השתלמות"

באורים לדוחות הכספיים

ליום 31 בדצמבר 2010

באור 4: נכסים לפי בסיס הצמדה

סה"כ	נכסים בחו"ל	בהצמדה למטבע חוץ	בהצמדה למדד המחירים לצרכן	ללא הצמדה	
<u>באלפי ש"ח</u>					
<u>31 בדצמבר 2010</u>					
<u>89,116</u>	<u>--</u>	<u>19,597</u>	<u>--</u>	<u>69,519</u>	<u>מזומנים ושווי מזומנים</u>
					<u>ניירות ערך סחירים</u>
283,217	699	--	107,173	175,345	אגרות חוב ממשלתיות
479,041	5,220	23,970	380,120	69,731	אגרות חוב קונצרניות
282,456	110,394	1,045	--	171,017	מניות וניירות ערך אחרים
<u>1,044,714</u>	<u>116,313</u>	<u>25,015</u>	<u>487,293</u>	<u>416,093</u>	<u>סה"כ ניירות ערך סחירים</u>
					<u>ניירות ערך בלתי סחירים</u>
93,198	2,212	1,468	45,721	43,797	אגרות חוב קונצרניות
869	66	--	--	803	ניירות ערך אחרים
<u>94,067</u>	<u>2,278</u>	<u>1,468</u>	<u>45,721</u>	<u>44,600</u>	<u>סה"כ ניירות ערך לא סחירים</u>
<u>1,270</u>	<u>--</u>	<u>--</u>	<u>--</u>	<u>1,270</u>	<u>הלוואות לאחרים</u>
<u>1,645</u>	<u>--</u>	<u>43</u>	<u>1,166</u>	<u>436</u>	<u>ריבית ודיבידנד לקבל</u>
<u>102</u>	<u>--</u>	<u>--</u>	<u>--</u>	<u>102</u>	<u>חייבים ויתרות חובה</u>
<u>1,230,914</u>	<u>118,591</u>	<u>46,123</u>	<u>534,180</u>	<u>532,020</u>	<u>סך כל הנכסים</u>
<u>80,879</u>	<u>79,491</u>	<u>556</u>	<u>--</u>	<u>832</u>	<u>התחייבויות בגין יצירת אופציות וחוזים עתידיים</u>

ילין לפידות ניהול קופות גמל בע"מ
תוכנית "ילין לפידות קרן השתלמות"

באורים לדוחות הכספיים

ליום 31 בדצמבר 2010

באור 4: נכסים לפי בסיס הצמדה

סה"כ	נכסים בחו"ל	בהצמדה למטבע חוץ	בהצמדה למדד המחירים לצרכן	ללא הצמדה	
<u>באלפי ש"ח</u>					
<u>31 בדצמבר 2009</u>					
<u>58,894</u>	<u>--</u>	<u>15,347</u>	<u>--</u>	<u>43,547</u>	<u>מזומנים ושוי מזומנים</u>
					<u>ניירות ערך סחירים</u>
118,309	703	--	81,604	36,002	אגרות חוב ממשלתיות
370,155	8,513	31,939	301,551	28,152	אגרות חוב קונצרניות
138,479	43,420	--	--	95,059	מניות וניירות ערך אחרים
<u>626,943</u>	<u>52,636</u>	<u>31,939</u>	<u>383,155</u>	<u>159,213</u>	<u>סה"כ ניירות ערך סחירים</u>
					<u>ניירות ערך בלתי סחירים</u>
70,287	--	898	40,154	29,235	אגרות חוב קונצרניות
623	9	241	--	373	ניירות ערך אחרים
<u>70,910</u>	<u>9</u>	<u>1,139</u>	<u>40,154</u>	<u>29,608</u>	<u>סה"כ ניירות ערך לא סחירים</u>
<u>1,891</u>	<u>--</u>	<u>--</u>	<u>1,695</u>	<u>196</u>	<u>ריבית ודיבידנד לקבל</u>
<u>90</u>	<u>--</u>	<u>--</u>	<u>--</u>	<u>90</u>	<u>חייבים ויתרות חובה</u>
<u>758,728</u>	<u>52,645</u>	<u>48,425</u>	<u>425,004</u>	<u>232,654</u>	<u>סך כל הנכסים</u>
<u>29,265</u>	<u>29,215</u>	<u>50</u>	<u>--</u>	<u>--</u>	<u>התחייבויות בגין אופציות, חוזים עתידיים ועסקאות החלפה</u>

ילין לפידות ניהול קופות גמל בע"מ
תוכנית "ילין לפידות קרן השתלמות"

באורים לדוחות הכספיים

ליום 31 בדצמבר 2010

<u>31 בדצמבר</u>		<u>באור 5: אגרות חוב סחירות</u>	
<u>2009</u>	<u>2010</u>	<u>א. ההרכב:</u>	
<u>אלפי שקלים חדשים</u>		<u>אגרות חוב ממשלתיות סחירות</u>	
		<u>אגרות חוב ממשלתיות סחירות - בארץ</u>	
		מלווה קצר מועד (מק"מ)	
		אגרות חוב ממשלתיות סחירות	
		<u>סך הכל אגרות חוב ממשלתיות סחירות - בארץ</u>	
		<u>אגרות חוב ממשלתיות סחירות בחו"ל (ניירות ערך חוץ)</u>	
		<u>סך הכל אגרות חוב ממשלתיות סחירות</u>	
		<u>אגרות חוב קונצרניות סחירות</u>	
		<u>אגרות חוב קונצרניות סחירות בארץ</u>	
		בלתי ניתנות להמרה	
		ניתנות להמרה	
		<u>סך הכל אגרות חוב קונצרניות סחירות בארץ</u>	
		<u>אגרות חוב קונצרניות סחירות בחו"ל</u>	
		בלתי ניתנות להמרה	
		ניתנות להמרה	
		<u>סך הכל אגרות חוב קונצרניות סחירות בחו"ל</u>	
		<u>סך הכל אגרות חוב קונצרניות סחירות</u>	
		<u>סך הכל אגרות חוב סחירות</u>	

ילין לפידות ניהול קופות גמל בע"מ
תוכנית "ילין לפידות קרן השתלמות"

באורים לדוחות הכספיים

ליום 31 בדצמבר 2010

באור 5: אגרות חוב סחירות (המשך)

31.12.09	31 בדצמבר 2010			
סך הכול	סך הכול	אגרות חוב קונצרניות		אגרות חוב ממשלתיות
		להמרה	לא להמרה	

ב. מח"מ (2)

שנים	שנים	שנים	שנים	שנים	אגרות חוב סחירות
2.98	1.76	2.38	5.33	0.79	בלתי צמודות
4.83	4.89	1.86	3.45	10.48	צמודות למדד
4.70	4.39	1.84	4.43	6.80	צמודות למט"ח (1)
4.57	3.87	2.09	3.71	4.47	מח"מ ממוצע

ג. התשואה הממוצעת המשוקללת לפדיון

אחוזים	אחוזים	אחוזים	אחוזים	אחוזים	אגרות חוב סחירות
3.23%	2.76%	1.32%	5.04%	2.42%	בלתי צמודות
5.38%	3.69%	6.61%	3.95%	1.99%	צמודות למדד
5.73%	6.36%	12.41%	6.19%	4.21%	צמודות למט"ח (1)
5.13%	3.49%	4.34%	4.21%	2.26%	תשואה ממוצעת משוקללת לפדיון

(1) כולל נכסים בחו"ל

(2) אגרות חוב מסויימות שהמסחר הופסק בגין נכללו בחישוב המח"מ כ - 0.01 על מנת לא לגרום לסטייה בתחשיב המח"מ המשוקלל של אגרות החוב.

31 בדצמבר
2009 2010
אלפי שקלים חדשים

ד. אגרות חוב שהושאלו

9,374	--	אגרות חוב ממשלתיות בארץ
742	2,255	אגרות חוב קונצרניות בארץ

ילין לפידות ניהול קופות גמל בע"מ
תוכנית "ילין לפידות קרן השתלמות"

באורים לדוחות הכספיים

ליום 31 בדצמבר 2010

באור 6: אגרות חוב בלתי סחירות

31 בדצמבר
2010 2009
אלפי שקלים חדשים

א. ההרכב:

אגרות חוב בלתי סחירות

אגרות חוב קונצרניות בלתי סחירות בארץ
בלתי ניתנות להמרה

70,287 90,986

70,287 90,986

סך הכל אגרות חוב קונצרניות בלתי סחירות בארץ

אגרות חוב קונצרניות בלתי סחירות בחו"ל
בלתי ניתנות להמרה

-- 2,212

-- 2,212

סך הכל אגרות חוב קונצרניות בלתי סחירות בחו"ל

70,287 93,198

סך הכל אגרות חוב קונצרניות בלתי סחירות

31.12.09

31 בדצמבר 2010

אגרות חוב קונצרניות

סך הכול סך הכול לא להמרה

ב. מח"מ

אגרות חוב בלתי סחירות

שנים שנים שנים

0.42 0.04 0.04

4.81 4.42 4.42

3.43 4.96 4.96

2.97 2.38 2.38

בלתי צמודות

צמודות למדד

צמודות למט"ח (1)

מח"מ ממוצע

ג. התשואה הממוצעת המשוקללת לפדיון

אגרות חוב בלתי סחירות

אחוזים אחוזים אחוזים

2.39% 2.79% 2.79%

5.99% 3.98% 3.98%

29.13% 7.61% 7.61%

4.79% 3.56% 3.56%

בלתי צמודות

צמודות למדד

צמודות למט"ח (1)

תשואה ממוצעת משוקללת לפדיון

(1) כולל נכסים בחו"ל

ילין לפידות ניהול קופות גמל בע"מ
תוכנית "ילין לפידות קרן השתלמות"

באורים לדוחות הכספיים

ליום 31 בדצמבר 2010

<u>31 בדצמבר</u>	
<u>2009</u>	<u>2010</u>
<u>אלפי שקלים חדשים</u>	
91,000	168,499
8,811	30,244
<u>99,811</u>	<u>198,743</u>

באור 7: מניות סחירות
ההרכב:

מניות בארץ
מניות בחו"ל
סך הכל מניות

באור 8: ניירות ערך אחרים סחירים

<u>31 בדצמבר</u>	
<u>2009</u>	<u>2010</u>
<u>אלפי שקלים חדשים</u>	
3,078	1,045
--	2,030
981	488
<u>4,059</u>	<u>3,563</u>

א. ההרכב

ניירות ערך אחרים סחירים בארץ
תעודות סל
אופציות
כתבי אופציות
סך כל ניירות ערך אחרים נסחרים בארץ

4,996	--
29,613	80,150
<u>34,609</u>	<u>80,150</u>
<u>38,668</u>	<u>83,713</u>
=====	=====

ניירות ערך אחרים סחירים בחו"ל
תעודות סל
חוזים עתידיים
סך כל ניירות ערך אחרים נסחרים בחו"ל

סך הכל ניירות ערך אחרים סחירים

<u>אלפי שקלים חדשים</u>	
--	25,085
<u>29,613</u>	<u>80,150</u>

ב. פרטים לגבי ההשקעה בנכסים נגזרים

חשיפה באמצעות אופציות בישראל, שאין מטבע במונחי דלתא
חשיפה לחו"ל באמצעות חוזים עתידיים

ג. לעניין בטחונות שניתנו בשל השקעה בנגזרים ראה באור 19.

ילין לפידות ניהול קופות גמל בע"מ
תוכנית "ילין לפידות קרן השתלמות"

באורים לדוחות הכספיים

ליום 31 בדצמבר 2010

<u>31 בדצמבר</u>	
<u>2009</u>	<u>2010</u>
<u>אלפי שקלים חדשים</u>	
--	59
373	744
241	--
614	803
===	===
9	66
—	—
9	66
=	=
—	—
623	869
===	===

<u>31 בדצמבר</u>	
<u>2009</u>	<u>2010</u>
<u>אלפי שקלים חדשים</u>	
<u>16,214</u>	<u>31,171</u>

באור 9: ניירות ערך אחרים בלתי סחירים

א. ההרכב

<u>ניירות ערך אחרים בלתי סחירים בארץ</u>
מניות בלתי סחירות
כתבי אופציות
חוזים עתידיים
<u>סך הכל ניירות ערך אחרים בלתי סחירים בארץ</u>

<u>ניירות ערך אחרים בלתי סחירים בחו"ל</u>
כתבי אופציות
<u>סך הכל ניירות ערך אחרים בלתי סחירים בחו"ל</u>

סך הכל ניירות ערך אחרים בלתי סחירים

ב. פרטים לגבי ההשקעה בנכסים נגזרים

חשיפה למט"ח באמצעות עסקאות עתידיות שקל/מט"ח

ג. לעניין בטחונות שניתנו בשל השקעה בנגזרים ראה באור 19.

ילין לפידות ניהול קופות גמל בע"מ
תוכנית "ילין לפידות קרן השתלמות"

באורים לדוחות הכספיים

ליום 31 בדצמבר 2010

באור 10: הלוואות

31 בדצמבר
2009 2010
אלפי שקלים חדשים

א. ההרכב:

הלוואות לעמיתים ולאחרים
הלוואות לאחרים

-- 1,270

31 בדצמבר 2010
הלואות סך - הכל

ב. מח"מ

הלוואות
בלתי צמודים

שנים שנים
0.87 0.87

ג. התשואה הממוצעת המשוקללת לפדיון

הלוואות
בלתי צמודים

אחוזים אחוזים
15.82% 15.82%

ילין לפידות ניהול קופות גמל בע"מ
תוכנית "ילין לפידות קרן השתלמות"

באורים לדוחות הכספיים

ליום 31 בדצמבר 2010

<u>31 בדצמבר</u>	
<u>אלפי שקלים חדשים</u>	
<u>2009</u>	<u>2010</u>
1,836	1,568
55	77
<u>1,891</u>	<u>1,645</u>
<u><u>1,891</u></u>	<u><u>1,645</u></u>

באור 11: ריבית ודיבידנד לקבל

ריבית וקרן לקבל
דיבידנד לקבל

סה"כ ריבית ודיבידנד לקבל

<u>31 בדצמבר</u>	
<u>אלפי שקלים חדשים</u>	
<u>2009</u>	<u>2010</u>
3	--
87	102
<u>90</u>	<u>102</u>

באור 12: חייבים ויתרות חובה

ריבית שלא שולמה בגין אגרת חוב בלתי סחירה
מס הכנסה

סה"כ חייבים

ילין לפידות ניהול קופות גמל בע"מ
תוכנית "ילין לפידות קרן השתלמות"

באורים לדוחות הכספיים

ליום 31 בדצמבר 2010

באור 13: זכאים ויתרות זכות

<u>31 בדצמבר</u>		
<u>2009</u>	<u>2010</u>	
<u>אלפי שקלים חדשים</u>		
29,265	80,879	התחייבויות בגין אופציות וחוזים עתידיים
592	885	החברה המנהלת - צד קשור
--	584	סכומים לשלם בגין סליקה עתידית
<u>29,857</u>	<u>82,348</u>	סה"כ זכאים ויתרות זכות
=====	=====	

באור 14: דמי ניהול

<u>31 בדצמבר</u>		
<u>2009</u>	<u>2010</u>	
<u>אלפי שקלים חדשים</u>		
<u>6,071</u>	<u>8,608</u>	דמי ניהול

- א. בהתאם לתקנון התוכנית, היא רשאית לגבות דמי ניהול בשיעור מירבי של 2.0% לשנה.
דמי הניהול הינם לחברה המנהלת.
- ב. שיעור דמי הניהול החודשיים המירביים שנגבו מיתרות העמיתים בתקופת הדוח היה 0.125% (בשנת 2009 0.125%).
- ג. השיעור האפקטיבי של דמי הניהול ביחס ליתרה החודשית הממוצעת של הנכסים היה 0.96% (בשנת 2009 : 1.00%).

ילין לפידות ניהול קופות גמל בע"מ
תוכנית "ילין לפידות קרן השתלמות"

באורים לדוחות הכספיים

ליום 31 בדצמבר 2010

באור 15: עמלות

<u>31 בדצמבר</u>		
<u>2009</u>	<u>2010</u>	
<u>אלפי שקלים חדשים</u>		
<u>182</u>	<u>326</u>	עמלות קניה ומכירה של ניירות ערך, נטו
<u>2009</u>	<u>2010</u>	
<u>באחוזים/ש"ח</u>	<u>באחוזים/ש"ח</u>	
0.085%	0.085%	<u>פירוט שיעורי העמלות המשולמות ע"י התוכנית:</u>
0.02 % - 0.05%	0.02 % - 0.05%	עמלה בגין קניה ומכירה של מניות בארץ
0.02% - 0.025%	0.02% - 0.025%	עמלה בגין קניה ומכירה של אג"ח בארץ
נח 2.50	נח 2.50	עמלה בגין קניה ומכירה של מק"מ
0.1%	0.1%	עסקאות באופציות מעו"ף - לאופציה
0.1%	0.1%	עמלה בגין קניה ומכירה של מניות בחו"ל (1) (2)
נח 10.00	נח 10.00	עמלה בגין קניה ומכירה של אג"ח בחו"ל (1)
		עסקאות באופציות Call 001 - לאופציה

(1) מינימום \$10

(2) לא כולל עמלה לסוכן ני"ע בחו"ל בסך 0.01-0.03\$.

באור 16: מיסים

<u>31 בדצמבר</u>		
<u>2009</u>	<u>2010</u>	
		<u>מיסים</u>
23	--	בגין אגרות חוב עבור התקופה שבה התוכנית לא החזיקה בהן
--	17	מיסים מניירות ערך זרים - מס שנוכה במקור
<u>23</u>	<u>17</u>	
==	==	

בשנת 2009 הוצאות מיסים אשר נוכו בחו"ל הופחתו מההכנסות.

התוכנית אושרה כקופת גמל לצרכי מס הכנסה בתוקף עד 31 בדצמבר 2011 ולפיכך הכנסותיה פטורות ממס בהתאם לסעיף 9 (2) לפקודת מס הכנסה.

באור 17: התחייבות תלויה

א. חוק הגנת השכר התשי"ח - 1958 ותקנות שהותקנו על פיו, מטילים התחייבות על התוכנית בנסיבות שפורטו בחוק בגין חובות של מעבידים לעובדיהם אשר לא סולקו במועדם על ידי העברת כספים לתוכנית.

לתאריך המאזן – לא ידוע להנהלת התוכנית על פיגורים מהותיים בהעברת תשלומים כאמור לעיל.

ב. בטחונות בגין כתיבת אופציות וחוזים עתידיים - ראה באור 19.

ילין לפידות ניהול קופות גמל בע"מ
תוכנית "ילין לפידות קרן השתלמות"

באורים לדוחות הכספיים

ליום 31 בדצמבר 2010

באור 18: בעלי עניין וצדדים קשורים

א. בסעיפי המאזן נכללו היתרות דלהלן:

<u>היתרה הגבוהה ביותר (*)</u>		<u>31 בדצמבר</u>	
<u>2009</u>	<u>2010</u>	<u>2009</u>	<u>2010</u>
<u>אלפי שקלים חדשים</u>			
<u>592</u>	<u>885</u>	<u>592</u>	<u>885</u>

החברה המנהלת - צד קשור

(*) על בסיס יתרות סופי חודש.

ב. בסעיפי דוח הכנסות והוצאות נכללו:

<u>2009</u>	<u>2010</u>
<u>6,071</u>	<u>8,608</u>

דמי ניהול

באור 19: שיעבודים

לתוכנית מסגרת לכתיבת אופציות וחוזים עתידיים (באמצעות הבנק) בסך 10 מיליון ש"ח באופציות (2009 - 10 מיליון ש"ח) ו - 30 מיליון ש"ח בחוזים עתידיים (2009 - 30 מיליון ש"ח). להבטחת פעילות זו משכנה התוכנית, לטובת הבנק, את ניירות הערך שלה בשטר משכון עד לסכום של 40 מיליון ש"ח (2009 - 40 מיליון ש"ח).

באור 20: השקעות מהותיות

כהשקעה מהותית נחשבת השקעה במנפיק אחד או בתאגיד אחד ע"י השקעה במניותיו (או בתעודות המקנות זכויות לרכישת מניות), אגרות חוב שהנפיק לרבות כתבי התחייבות ושטרי הון, יחידות של קרנות משותפות שהנפיק, כתבי אופציה ומתן הלוואות כולם ביחד או כל אחד לחוד בגובה העולה על 5% מנכסי הקופה.
נכון לתאריך המאזן אין לתוכנית השקעות מהותיות.