

ילין לפידות ניהול קופות גמל בע"מ
תוכנית "ילין לפידות קרן השתלמות"

דין וחשבון לשנת 2009

ילין לפידות ניהול קופות גמל בע"מ
תוכנית "ילין לפידות קרן השתלמות"

דין וחשבון שנתי 2009

<u>דף</u>	<u>תוכן העניינים:</u>
2 - 16	דוח הדירקטוריון
17 - 38	סקירת ההנהלה על מצבה העיסקי של התוכנית ותוצאות פעולותיה לשנת 2009
39	דוח ההנהלה על אחריותה לדוח השנתי
40 - 41	הצהרה לגבי גילוי בדוחות השנתיים
42 - 60	דוחות כספיים

ילין לפידות ניהול קופות גמל בע"מ
תוכנית "ילין לפידות קרן השתלמות"

דוח הדירקטוריון

1. מאפיינים כלליים של קופת הגמל

1. דין וחשבון זה מסתמך על ניתוח הנתונים הכלולים בדוחות הכספיים, בסקירת ההנהלה ונתונים נוספים לפי הצורך.

2. התוכנית הינה קרן השתלמות פרטית, המנוהלת על ידי ילין לפידות ניהול קופות גמל בע"מ, אשר מוחזקת על ידי ילין לפידות החזקות בע"מ, חברה פרטית בשליטת ה"ה דב ילין ויאיר לפידות המחזיקים 24.38% מזכויות ההונות ו-25% מזכויות ההצבעה כל אחד, 50% מזכויות ההונות ו-50% בזכויות ההצבעה מוחזקים ע"י חברה ציבורית, לידר שוקי הון בע"מ. התוכנית החלה את פעילותה בסוף שנת 2004. מועד התקשרות התוכנית עם החברה המנהלת הינו 12/04. בתקופת הדוח לא חלו שינויים במסמכי היסוד של התוכנית.

3. העמיתים החוסכים בתוכנית זו הינם עצמאים ושכירים המפקידים כספי השתלמות.

4. אישור קופת גמל (מס הכנסה) 1/1038 חל על הכספים הבאים:
תשלומי מעביד: עד 7.5%.

תשלומי עובד: לא יפחתו משליש מתשלומי המעביד ובלבד שהשיעורים האמורים לא יעלו על השיעורים הנקובים בהסכם הקיבוצי כמשמעותו בחוק הסכמים קיבוציים תשי"ז - 1957.

לעצמאיים: לגבי הפקדות יחיד שיש לו בשנת המס הכנסה מעסק או משלח יד. האישור ניתן על ידי משרד האוצר - אגף שוק ההון ביטוח וחיסכון, ותוקפו עד שנה. תוקף האישור האחרון שניתן לתוכנית הינו עד 31.12.10.

5. התוכנית הינה קופת גמל פרטית.

6. אין לתוכנית מסלולי השקעה.

7. שווי נכסי תוכנית "ילין לפידות קרן השתלמות" ליום 31 בדצמבר 2009 הסתכם ב- 758,728 אלפי ש"ח, לעומת 472,427 אלפי ש"ח ליום 31 בדצמבר 2008, גידול בשיעור של 60.60%.

8. חברת ילין לפידות גמל ניהול קופות גמל בע"מ ניהלה בשנת הדוח 10 קופות גמל לפי הפירוט להלן:

5 קופות לתגמולים ולפיצויים.

1 תוכנית מרכזית לפיצויים.

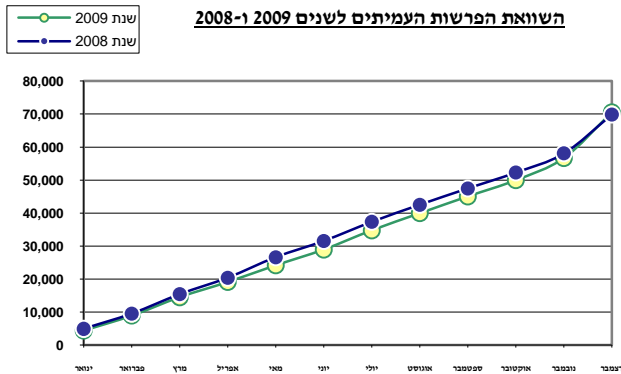
4 קרנות השתלמות.

שווי נכסי קופות הגמל שנוהלו ע"י ילין לפידות ניהול קופות גמל בע"מ ליום 31 בדצמבר 2009 הסתכם ב- 2,693 מליון ש"ח לעומת 1,647 מליון ש"ח ביום 31 בדצמבר 2008, גידול של 63.51%.

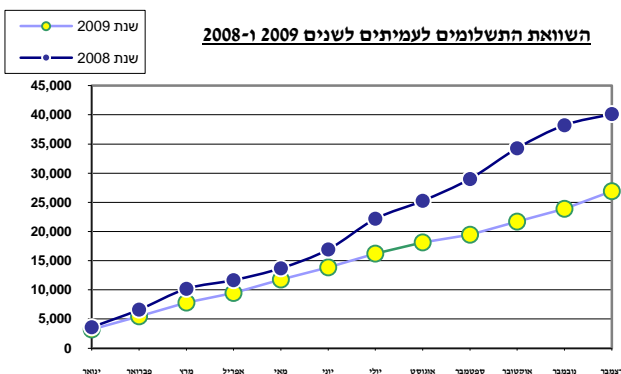
ילין לפידות ניהול קופות גמל בע"מ תוכנית "ילין לפידות קרן השתלמות"

2. מצבה הכספית של התוכנית ותוצאות פעילותה לשנת 2009

א. התפתחויות בהפרשות, תשלומים וצבירת התוכנית

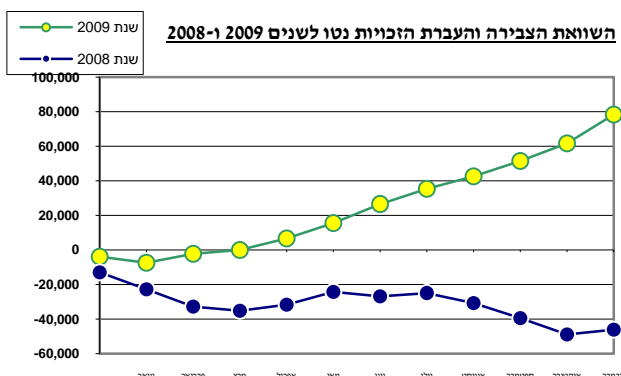


בשנת 2009 הסתכמו הפרשות העמיתים
ב - 70,551 אלפי ש"ח לעומת 69,877 אלפי
ש"ח בשנת 2008.



בשנת 2009 הסתכמו התשלומים לעמיתים
ב - 26,886 אלפי ש"ח לעומת 39,082 אלפי
ש"ח בשנת 2008.

קלטון במשיכות עמיתים (שכירים ועצמאים)
נובע משיפור במצב הכלכלי והתעסוקתי אשר
גרמו לעמיתים בשנת 2008 לדחות הפקדות
ולמשוך כספים בגמר תקופת הותק.



הצבירה והעברת הזכויות נטו לשנת 2009
הסתכמה ב - 78,421 אלפי ש"ח לעומת
(46,022) אלפי ש"ח בשנת 2008.

בשנת 2009 התהפכה המגמה שאפיינה את שנת
2008 וחל גידול בהיקף העברת הזכויות אל
התוכנית המתייחסת להעברת כספים מקופות
אחרות, בין היתר בשל פרסום תשואות חיוביות
בידי החברה המנהלת וחיזוק המודעות לקיומה
של התוכנית. העברת זכויות מחשבונות התוכנית
לקופות אחרות נגרמת עקב התחרות הקשה
הקיימת בענף ויכולת העמית לבחור את קופת
הגמל. העברות שליליות מחוץ לתוכנית בשנת
2008 נבעו הן מתחרות והן ממעברים למסלולים
סולידים בשל התשואות השליליות בשנה זו
באפיק הכללי.

ילין לפידות ניהול קופות גמל בע"מ
תוכנית "ילין לפידות קרן השתלמות"

2. מצבה הכספית של התוכנית ותוצאות פעילותה לשנת 2009 (המשך)

ב. השקעות התוכנית

1. מנהל ההשקעות משקיע את כספי התוכנית על-פי מדיניות ההשקעות אשר נקבעת בועדת ההשקעות וכפופה למדיניות הכוללת אשר התווה הדירקטוריון.
כספי התוכנית הושקעו במספר אפיקים בהתאם למדיניות שנקבעה בועדת ההשקעות :

מניות - מדיניות ההשקעות בפועל הינה בין 15% ל-25% השקעה אפקטיבית במניות. חלק מההשקעות מופנה לחו"ל לצורך פיזורם של הנכסים. עיקר ההשקעה הינו במניות הנסחרות בבורסת תל-אביב. ההשקעה העיקרית בשווקים זרים הינה במדינות מפותחות-ארה"ב ומערב אירופה.

אגרות חוב - ההשקעה באפיק זה מבוצעת בעיקר באמצעות אגרות חוב צמודות למדד המחירים לצרכן המגנה מפני שינויים בשווייה הריאלי של קרן החוב והריבית המשולמת בגינה. עיקר ההשקעה הינו באגרות חוב קונצרניות (בעיקר בישראל) ואגרות חוב של ממשלת ישראל.

מטבע חוץ - כחלק מהצורך בפיזור ההשקעות, מופנה חלק מההשקעות לרכישת נכסים הנקובים במטבע חוץ, או לחלופין נכסים אשר בסיס ההצמדה שלהם הינו מט"ח.

עיקר ההשקעות מבוצע בנכסים סחירים וחלקו מוקצה להשקעה בנכסים לא סחירים, אשר ברובם הינם נכסי חוב סטנדרטיים (אגרת חוב "סטרייט").

עיקר נכסי התוכנית כ- 627 מיליוני ש"ח, מושקעים בניירות ערך סחירים, וזאת בעיקר באגרות חוב קונצרניות 370 מיליוני ש"ח (2008 - 277 מיליוני ש"ח).

ילין לפידות ניהול קופות גמל בע"מ
תוכנית "ילין לפידות קרן השתלמות"

2. מצבה הכספית של התוכנית ותוצאות פעילותה לשנת 2009 (המשך)

ב. השקעות התוכנית (המשך)

2. תאור אירועים כלכליים בתקופת הדוח והשפעתם על מדיניות ההשקעות של התוכנית

התוכנית פועלת בתחום ניהול הנכסים בשוק ההון, המתאפיין בתנודתיות גבוהה, ומושפע מגורמים כלכליים, פוליטיים וביטחוניים בישראל ובעולם. גורמים אלו משפיעים על היקף הפעילות בשוק ההון, ועל מחירי ניירות הערך והמוצרים הפיננסיים. בשנת 2009 נבלמה השפעת המשבר העולמי ושוקי ההון רשמו עליות שערות חדות. כתוצאה מצעדי התגובה של ממשלות העולם והבנקים המרכזיים שווקי האשראי שבו ואפשרו לחברות לגייס הון, נבלמה הירידה בתמ"ג וחלק ממשקי העולם אף שבו לצמיחה מסויימת.

במהלך שנת 2009 עלה מדד תל אביב 25 ב-74.86%, מדד תל אביב 75 עלה ב-149.81%, מדד יתר 50 עלה ב-146.98% מדד אג"ח ממשלתי עלה ב-5.91%, מדד אג"ח כללי עלה ב-15.54%, ומדד תל בונד 20 עלה ב-21.60%.

כללי

בשנת 2009 הורגשה השפעת תגובת ממשלות העולם והבנקים המרכזיים השונים. רמת הריביות הנמוכה דחקה את המשקיעים להשקעות בעלות רמות סיכון גבוהות יותר ובכך אפשרה לחברות לגייס חוב. התפתחות זו לוותה בשיפור בטחון הצרכנים וגידול בהוצאה הצרכנית, אשר התבטאה בחזרה לצמיחת התמ"ג ולוותה בעליות בשוקי המניות והאג"ח. שוק אשר בו לא נרשמה התאוששות בסדר גודל דומה הינו שוק הנדל"ן בחו"ל, בעיקר במזרח אירופה. חברות הפעילות במגזר זה הוסיפו לדווח על תוצאות חלשות וחלקן אף הגיעו להסדר עם בעלי אגרות החוב שלהן. יש לציין כי מאמצי חלק מהממשלות לאושש את הפעילות הכלכלית באמצעות הרחבת פיסקאלית, הקלה כמותית ותמיכה במגזר העסקי העלתה את נטל החוב הציבורי והגדילה את הסיכון הנלווה להשקעה בחוב של ממשלות אלו.

הנהלת התוכנית פעלה לניצול ההזדמנות שהציבה רמת התשואות בשוק האג"ח בתחילת שנת 2009, ולאור רמת הסיכון-סיכוי האטרקטיבית השקיעה באג"ח אשר לדעת הנהלת התוכנית תומחרו בחסר.

ילין לפידות ניהול קופות גמל בע"מ
תוכנית "ילין לפידות קרן השתלמות"

2. מצבה הכספית של התוכנית ותוצאות פעילותה לשנת 2009 (המשך)

ב. השקעות התוכנית (המשך)

2. תאור אירועים כלכליים בתקופת הדוח והשפעתם על מדיניות ההשקעות של התוכנית (המשך)

אינפלציה - שיעור האינפלציה בשנת 2009 עמד על 3.9%. שנת 2009 אופיינה בשונות של קצב האינפלציה בין רבעוני השנה. ברבעון הראשון ירד מדד המחירים לצרכן ב-0.1% ובמקביל, תחזיות האינפלציה היו נמוכות יחסית וצפו אינפלציה שנתית של פחות מאחוז (מתחת לרף התחתון של יעד האינפלציה). ברבעון השני נרשמה עליית מחירים בגובה 2.3%, בעקבות עליית מחירי האנרגיה והשפעת עליית מחירי הדיור. ברבעון השלישי עלה מדד המחירים ב-1.3%, וזאת בעקבות העלאת מיסים מצד הממשלה והתחזקות נוספת של מחירי הדיור. ברבעון הרביעי עלה המדד ב-0.5% נוספים, תוך התמתנות עליית מחירי הדיור. הנהלת התוכנית עוקבת אחר הגורמים השונים אשר משפיעים על האינפלציה, וציפויותיה לגבי האינפלציה העתידית משפיעות על בחירת ההשקעות בקופה.

שקל-דולר - השקל תוסף ב-1.25% לעומת הדולר במהלך 2009. עד תחילת אוגוסט הוסיף בנק ישראל לרכוש 100 מיליון דולר מידי יום, בממוצע, במסגרת המדיניות המוניטארית המרחיבה בה נקט. בתחילת חודש אוגוסט הפסיק בנק ישראל לרכוש מט"ח בכמות קבועה ועבר למדיניות של התערבות סלקטיבית. במהלך התקופה השיג בנק ישראל את יעד רוברות המט"ח אליו רצה להגיע: גידול מ-28 מיליארד דולר בפברואר 2008 ל-58 מיליארד דולר באוגוסט 2009.

ריבית - על מנת לתמוך בפעילות הכלכלית במשק ולהקל על הסקטור העסקי לגייס אשראי, נקט בנק ישראל, בדומה לבנקים מרכזיים נוספים בעולם, במדיניות מוניטארית מרחיבה. ריבית בנק ישראל הופחתה בחודשים הראשונים של השנה מרמה של 1.75% ועד לרמת שפל היסטורית בגובה 0.5% בחודש אפריל. ריבית בנק ישראל נותרה ברמת שפל זו במשך ארבעה חודשים נוספים. לאחר מכן הועלתה הריבית ב-0.25% לגובה 0.75% בחודש ספטמבר והועלתה פעמיים נוספות, ב-0.25% בכל העלאה, כך שבסוף שנת 2009 עמדה הריבית בגובה 1.25%. יש לציין כי במהלך שנת 2009 הציפיות האינפלציוניות הנגזרות משוק ההון היו גבוהות מריבית בנק ישראל, ולכן הריבית הריאלית במשק הייתה שלילית. כך למשל בעת החלטת הריבית האחרונה בשנת 2009 עמדו הציפיות האינפלציוניות הנגזרות משוק ההון על כ-2.7%, וריבית בנק ישראל עמדה על 1.25%, כך שהריבית הריאלית הנגזרת הינה מינוס 1.4%. הורדות הריבית של בנק ישראל השפיעו רבות על התשואה בחלקו הקצר של עקום התשואות, ואילו חלקו הארוך של העקום הושפע פחות. על מנת להוריד את התשואות בחלקו הארוך של העקום רכש בנק ישראל במשך תקופה אגרות חוב ממשלתיות בשוק המשני. השינויים בשיעורי הריבית והציפיות למבנה עקומי התשואה העתידיים משפיעים על החלטות התוכנית בקשר לאגרות החוב שבהן היא משקיעה.

ילין לפידות ניהול קופות גמל בע"מ
תוכנית "ילין לפידות קרן השתלמות"

2. מצבה הכספית של התוכנית ותוצאות פעילותה לשנת 2009 (המשך)

ב. השקעות התוכנית (המשך)

2. תאור אירועים כלכליים בתקופת הדוח והשפעתם על מדיניות ההשקעות של התוכנית (המשך)

הגירעון בתקציב המדינה- הגירעון הכולל בשנת 2009 הסתכם בכ-39.3 מיליארד ש"ח שהם כ-5.15% מהתמ"ג. הגירעון נמוך מהתכנון המקורי בכ-0.85%, אך גבוה מהגרעון בשיעור של 2.1% בשנת 2008. ההסבר לגידול בגרעון הינו הירידה בהכנסות המדינה ממיסים בעקבות המשבר הכלכלי, אשר הוביל לירידה בפעילות הכלכלית.

מאזן התשלומים - בשנת 2009 העודף בחשבון השוטף הסתכם ב-7.2 מיליארד דולר, לאחר עודף של 2.1 מיליארד דולר בשנת 2008. חשבון הסחורות והשירותים עבר ב-2009 לעודף של 4.3 מיליארד דולר, לעומת גרעון של 3.1 מיליארד דולר בשנת 2008. הסיבה לשיפור הניכר בחשבון זה הינה צמצום בולט של הגרעון בחשבון הסחורות, אשר נבע מירידה בערך יבוא הדלק בשנת 2009. סיבה נוספת הינה ירידה ניכרת ביצוא ויבוא יתר הסחורות, כאשר היבוא ירד יותר מהיצוא.

3. תיאור ההתפתחויות בשוק ההון ושוק הכספים

שוק המניות ואגרות החוב וגיוסי ההון על ידי חברות - במהלך שנת 2009 ירדו סך ההנפקות בשוק הראשוני של מניות והמירים: גויסו 7,571.9 מיליוני ש"ח בהנפקת מניות והמירים למניות, בהשוואה ל-18,765 מיליוני ש"ח בשנת 2008. בשנת 2009, כאשר שוקי האשראי שבו לתפקוד, עלו גיוסי החוב בשנת 2009 על אלו של שנת 2008: גויסו 36,458.1 מיליוני ש"ח באג"ח קונצרני, בהשוואה ל-23,353.7 מיליוני ש"ח בשנת 2008. באג"ח ממשלתי גויסו 30,036.2 מיליוני ש"ח בהשוואה ל-31,513 מיליוני ש"ח בשנת 2008.

שוק המעו"ף ונגזרים - במהלך שנת 2009 חלה ירידה במחזור במסחר היומי הממוצע באופציות על מדד המעו"ף. מחזור המסחר היומי הממוצע הסתכם ב-252 אלפי אופציות, וזאת בהשוואה למחזור יומי ממוצע של 332 אלפי אופציות בשנת 2008.

השלכות הייעוץ האובייקטיבי

העמקת מודעות הציבור לחשיבות שיש לבחירת מנהל השקעות, לחסכוניותו, כמו גם לאפשרויות ההשקעה הרבות הנמצאות מחוץ למערכת ניהול ההשקעות הבנקאית וכן ההקלות הרבות בהקשר לשקיפות ביצועי מנהלי ההשקעות ואפשרות המעבר ממוצר השקעה אחד לשני, הגדילו להערכת הנהלת התוכנית, את היקף השוק הרלוונטי לגביה. לאור הפחתת הדומיננטיות של גופי המערכת הבנקאית בניהול ההשקעות בשוק ההון בישראל והפיכתה למערכת שיווקית אובייקטיבית ודומיננטית, הנהלת התוכנית מעריכה כי הקשר בין ביצועי מנהלי ההשקעות לבין נתח השוק שלהם, צפוי להתחזק. הנהלת התוכנית מעריכה כי מודעות זו צפויה להתחזק בשנים הקרובות וכי הדבר יפעל לטובת גופי השקעה שיצטיינו בביצועיהם ויתרום לפתיחת אפיקי השקעה חדשים.

ילין לפידות ניהול קופות גמל בע"מ
תוכנית "ילין לפידות קרן השתלמות"

2. מצבה הכספית של התוכנית ותוצאות פעילותה לשנת 2009 (המשך)

ג. תשואות התוכנית

התשואה הנומינלית ברוטו של התוכנית בשנת 2009 הינה 42.78% .
התשואה הנומינלית נטו הינה 41.37%.

תרומתם היחסית של אפיקי ההשקעה העיקריים לתשואה נומינלית ברוטו (בקירוב) :

תרומה לתשואה	אפיק
0.09%	<u>מזומנים ושווי מזומנים</u>
	<u>ניירות ערך סחירים :</u>
1.60%	אגרות חוב ממשלתיות
22.92%	אגרות חוב אחרות
15.01%	מניות
3.15%	<u>ניירות ערך שאינם סחירים</u>

סה"כ תרומה לתשואת התוכנית 42.77%

תשואה נומינלית ברוטו (בפועל) 42.78%

הפרש טכני 0.01%

הפרש טכני נובע מההבדלים הטכניים בין חישוב התשואה השנתית של התוכנית
ובין חישוב התרומה לתשואה.

לניתוח שיעור התשואה על פי מרכיבי ההשקעה השונים של התוכנית ראה פרק ניתוח יעילות
השקעה בדוח סקירת הנהלה.

ילין לפידות ניהול קופות גמל בע"מ
תוכנית "ילין לפידות קרן השתלמות"

2. מצבה הכספית של התוכנית ותוצאות פעילותה לשנת 2009 (המשך)

ד. הקשר בין התפלגות ותק חשבונות העמיתים לבין הרכב תיק ההשקעות ואורך החיים הממוצע של תיק ההשקעות

המונח "משך חיים ממוצע" (להלן מח"מ) בהקשר של חשבונות העמיתים - משקף את הזמן הממוצע הדרוש כדי שכל העמיתים יגיעו למועד בו הם רשאים למשוך את כספם מהתוכנית. המח"מ נגזר מההסדר התחוקתי המסדיר את תנאי המשיכה של העמיתים אך אינו מתייחס לעיתוי המשיכות בפועל.

"משך החיים הממוצע" בתוכנית הינו 2.67. שיעור זכויות העמיתים שהגיעו לתום תקופת האכשרה ביחס ליתרת הנכסים מסתכם ב - 69.87%.

שיעורם הגבוה של החסכונות שהבשילו מנחה את הנהלת התוכנית בבחירת ההשקעות. כ - 90.4% מנכסי התוכנית מושקעים בנכסים נזילים וסחירים. ההשקעה באגרות חוב סחירות, המהווה כ - 64.4% מנכסי התוכנית, הינה במח"מ 4.57 שנים, כאשר הזמן הממוצע לתום תקופת החיסכון של העמיתים הינו 2.67 שנים.

מנהל ההשקעות נוקט במדיניות השקעות לטווח בינוני - ארוך המתאימה לאופי החוסכים בתוכנית. על אף היותן של קרנות ההשתלמות מכשיר חסכון לטווח בינוני, הניסיון הנצבר בתוכנית מעיד כי חלק ניכר מהחוסכים בוחר להשאיר את כספו בקרנות ההשתלמות גם לאחר מועד הפיכתם לנזילים.

"משך החיים הממוצע של תיק ההשקעות של התוכנית" - משקף את הזמן הממוצע הדרוש עד לפרעון נכסי התוכנית שאינם סחירים שיש להם מועדי פרעון.

המח"מ של תיק ההשקעות הינו פועל יוצא של החלטות ההנהלה וועדת ההשקעות, המתבססות בין השאר, על הנסיון המצטבר לגבי היקף משיכות הכספים בפועל ע"י עמיתים הרשאים לעשות כן. המח"מ משקף רצון לפעול בנאמנות עבור העמיתים תוך מיקסום רווחים, במגבלות סיכון נתון.

משך החיים הממוצע של תיק ההשקעות בתוכנית הינו 2.97 שנים (מח"מ תיק השקעות).

תוצאות ההשוואה בין נתוני המח"מ בזכויות העמיתים, לניתוח צד ההשקעות של התוכנית יכולות לתת אומדן על רמת הסיכון מאי התאמה בין תזרימי המזומנים מההשקעות לבין ההתחייבויות.

ילין לפידות ניהול קופות גמל בע"מ
תוכנית "ילין לפידות קרן השתלמות"

2. מצבה הכספית של התוכנית ותוצאות פעילותה לשנת 2009 (המשך)

ה. מגמות וחשיפות

בשנת 2009, כמדי שנה, חלו שינויים בסביבת הרגולציה של ענף הגמל והחיסכון לטווח ארוך. בין השינויים המהותיים השנה ניתן למנות את הבאים:

חוק הפיקוח על שירותים פיננסיים (קופות גמל):

תיקון מס' 4 מיום 23/7/2009 לחוק קבע כי, בין היתר, חברה מנהלת של קופות גמל לא תנהל יותר מקופת גמל אחת מכל סוג שהוא (קרן השתלמות, קופת גמל, קרן פנסיה, קופה מרכזית לפיצויים וכו'). המשמעות היא כי חברות מנהלות יחויבו החל מ-1/1/2011 למזג קופות מאותו סוג לקופה אחת. יישום המהלך כרוך עדיין בהתקנת תקנות שיפרטו את אופן צמצום הקופות הקיימות, חריגים לאמור ומשך התהליך. האמור לעיל לא יחול על קופות מפעליות.

תקנות חדשות

- תקנות הפיקוח על שירותים פיננסיים (קופות גמל) (השתתפות חברה מנהלת באסיפה כללית): נקבעו כללים נוספים המחזקים את חובת המשקיע המוסדי להשתתף באסיפות כלליות של חברה בה הוא מחזיק באמצעי שליטה דרך קופות הגמל שבניהולו, קביעת נושאים חובה על הגוף המוסדי לקחת חלק באסיפה, וכן אופן התקשרות עם יועץ חיצוני לשם קבלת המלצות על אופן הצבעתו.
- תקנות הפיקוח על שירותים פיננסיים (קופות גמל) (חישוב שווי נכסים): החליף את תקנה 141. לתקנות מס הכנסה שבוטלה ועסקה באותו נושא. התקנות קובעות את אופן חישוב שווי הנכסים בהן משקיעות קופות הגמל.
- תקנות הפיקוח על שירותים פיננסיים (קופות גמל) (רכישה ומכירה של ניירות ערך): התקנות האמורות באו להסדיר את אופן הפעילות של גוף מוסדי אשר משתתף בהנפקה שצד קשור לו משמש כחתם או כמפיץ של ניירות הערך המוצעים בהנפקה. התקנות באו כדי לנסות ולצמצם את ניגודי העניינים הפוטנציאליים הכרוכים בסיטואציה זו.
- תקנות הפיקוח על שירותים פיננסיים (קופות גמל) (קופת גמל בניהול אישי): התקנות מאפשרות לראשונה את ניהול השקעות העמית בקופת גמל בניהול אישי (בדומה ל-IRA בחו"ל) התקנות גם מסדירות את אופן הניהול של קופת גמל בניהול אישי ומערכת ההתחייבויות בין החברה המנהלת מנהל התיקים של הקופה והעמית.

ילין לפידות ניהול קופות גמל בע"מ
תוכנית "ילין לפידות קרן השתלמות"

2. מצבה הכספית של התוכנית ותוצאות פעילותה לשנת 2009 (המשך)

ה. מגמות וחשיפות (המשך)

חוזרי הממונה על שוק ההון ביטוח וחסכון :

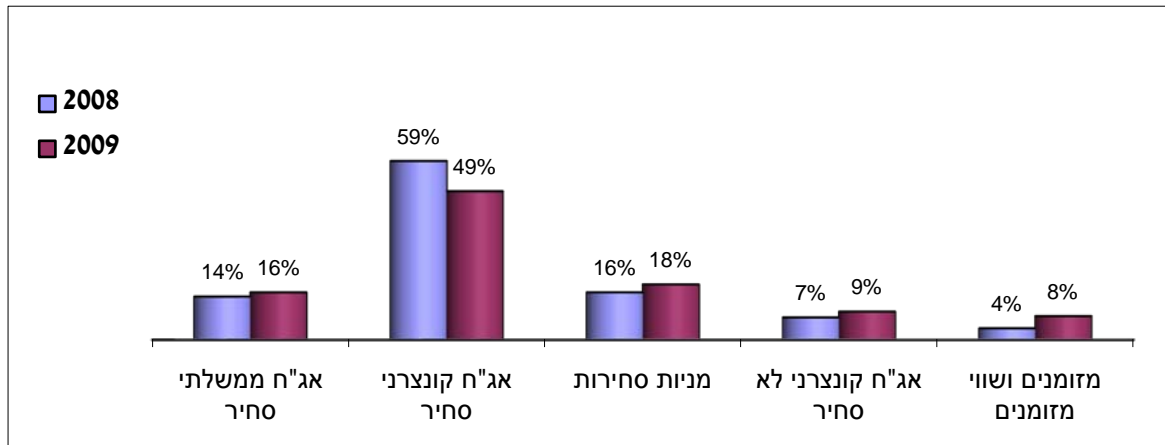
- גם השנה, כמדי שנה פורסמו הוראות רבות של הממונה של שוק ההון בנושאים שונים ומגוונים, המתייחסים לפעילות הגופים המוסדיים. בין החוזרים העיקריים שהופצו בשנת הדוח :
- הוראות לעניין רואה חשבון מבקר של גוף מוסדי : קובע תנאים שונים באשר למבקר החיצוני של גוף מוסדי (קופת גמל, קרן פנסיה וחברת ביטוח). בין שלל ההוראות נקבעה חובת ההפרדה בין עורך הדוחות הכספיים למבקר הדוחות.
 - טיפול בחובות בעייתיים ופעילות גופים מוסדיים לגביית חוב : אחד הלקחים מהמשבר הפיננסי מסוף 2008, אשר העמיד גופים מוסדיים רבים בפני הצורך להגיע להסדרי חוב בכמות ובהיקף גבוהים מבעבר, מסדיר החוזר את הכללים שבהם יפעל גוף מוסדי בטיפולו בחובות בעייתיים, החל מקביעת קווים מנחים ע"י הדירקטוריון וכלה בהשתתפות בהסדרי חוב.
 - הסדרת אופן התנהלותם של הגופים המפוקחים במסגרת בירור תלונות ציבור.
 - הגברת מעורבות הגופים המוסדיים בשוק ההון : מהווה חוזר משלים לתקנות שפורסמו באותו נושא (ראה לעיל) וקובע את אופן ההתנהלות בהצבעות וחובת פרסום של התוצאות ע"י הגוף המוסדי.
 - הצהרה מראש של גוף מוסדי על מדיניות השקעה שלו : קובע כי על גוף מוסדי לפרסם אחת לשנה או במועד שינוי מהותי של מדיניות ההשקעות שלו את הפרטים באתר האינטרנט.
 - מערך התפעול והבקרה בתחום ההשקעות של גוף מוסדי : מטיל חובה על גוף מוסדי לקיים מערך בקרה (Back – Office) ומערך תפעול השקעות נפרדים ממערך ההשקעות שלו. החוזר מפרט את התפקידים של כל אחד מהפונקציות הנ"ל במסגרת פעילות ההשקעות של הגוף המוסדי.
 - מנגנון גביית דמי ניהול : מסדיר את מנגנון החישוב, הגבייה ובעיקר של החוזר דמי הניהול לעמיתים.
 - מדיניות תגמול של נושאי משרה בגופים המוסדיים : מתווה את השיקולים שיש לקחת בעת קביעת מדיניות התגמולים לנושאי משרה בגוף המוסדי, וכן קביעות מסוימות לתגמול של נושאי המשרה בגופים המוסדיים, בדגש על אנשי ההשקעות, כך שהתגמולים כגון בונוסים ואופציות ייגזרו מבצועים של תקופות של 3 שנים ומעלה. המטרה היא הפחתת התמריץ ללקיחת סיכונים ע"י מנהלי הגופים המוסדיים.
 - כללי פרסום תשואה לגופים מוסדיים – קובע מגבלות חדשות לפרסום תשואות של קופות גמל ובראשן אי פרסום נתוני תשואה לתקופה הנמוכה מ-12 חודשים רצופים.
 - מערך ניהול ובקרת סיכונים בחברות מנהלות של קופות גמל : קובע את חובת מינוי מנהל הסיכונים וקובע עקרונות לניהול סיכונים גם בקופות גמל "רגילות" (שאינן מכילות מאפייני פעילות של מבטח), בנוסף לקרנות הפנסיה וחברות הביטוח עליהן הוחלה החובה לפני מספר שנים.

ילין לפידות ניהול קופות גמל בע"מ
תוכנית "ילין לפידות קרן השתלמות"

2. מצבה הכספית של התוכנית ותוצאות פעילותה לשנת 2009 (המשך)

שינויים מהותיים

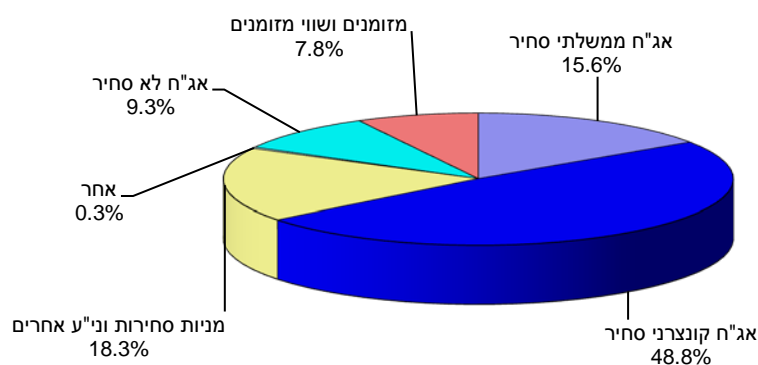
1. טבלת נכסי התוכנית לשנים 2008 - 2009



2. שינויים בסוגי הנכסים

אחזקות התוכנית באגרות חוב קונצרניות סחירות הינה 48.79% לעומת 58.76% אשתקד.
אחזקות התוכנית במניות סחירות הינה 18.25% לעומת 15.62% אשתקד.
אחזקות התוכנית במזומנים ושווי מזומנים הינה 7.76% לעומת 3.74% אשתקד.

פילוח אפיקי השקעה מרכזיים ליום 31.12.09



לעניין ניתוח והסבר לשינויים המהותיים בסעיפי הדוחות הכספיים לעומת שנה קודמת ראה ניתוח המאזן באחוזים וניתוח דוח הכנסות והוצאות בדוח סקירת הנהלה.

ילין לפידות ניהול קופות גמל בע"מ
תוכנית "ילין לפידות קרן השתלמות"

3. חשיפה לסיכוני שוק ודרכי ניהולם

המידע בדבר השפעת גורמי הסיכון שלהלן על התוכנית הינו מידע צופה פני עתיד כהגדרתו בחוק ניירות ערך, התשכ"ח - 1968. מידע זה נסמך בין היתר, על הערכת התוכנית, נתונים כלכליים שנאספו על ידי התוכנית ותחזיות כלליות שפורסמו על ידי גופי מחקר. התוכנית פועלת בשוק ההון, הנתון להשפעת אירועים והתפתחויות בתחום הביטחוני, הכלכלי, שינויים פוליטיים ומדיניים, התפתחות כלכלות מקומיות, חוסר יציבות כלכלית, שינויי חקיקה, שינויים בשערי חליפין.

תלות במצב שוק ההון- התוכנית פועלת בתחומים שונים של שוק ההון המתאפיינים בתנודתיות גבוהה, בין היתר, בשל השפעות גורמים מדיניים, פוליטיים, ביטחוניים וכלכליים בארץ ובעולם, אשר לתוכנית אין שליטה עליהם. לתנודתיות כאמור השפעה על היקף פעילות הציבור בשוק ההון ועל מחירי ניירות הערך. שינוי לרעה במגמות שוק ההון וירידות שערי ניירות ערך עלולות לגרום לפגיעה בתוצאות התוכנית.

הון אנושי ומוניטין - התוכנית רואה חשיבות רבה בשימור הון אנושי ורמת ניהול השקעות, התורמת למוניטין התוכנית. הואיל וניהול השקעות התוכנית מרוכז בידי ה"ה דב ילן ויאיר לפידות, לחברה תלות בהמשך פעילותם של ה"ה דב ילן ויאיר לפידות בניהול השקעות התוכנית.

תחרות - השוק בו פועלת התוכנית הינו שוק תחרותי. המאבק בין הקופות המתחרות בשוק נסב על תשואות, והן על הטבות שעשויות קופות להציע לעמיתים ו/או למשווקים. הואיל והחברה המנהלת הינה חברה חדשה יחסית בתחום, יכולתה להתמודד עם מתחריה בתחום מתן הטבות לעמיתים ו/או משווקים, מוגבלת. להערכת החברה ריבוי מספר המתחרים יגרור עליה משמעותית ברמת התחרות ויחייב את החברה המנהלת להקצאת משאבים ניהוליים וכספיים להתמודדות מול התחרות הגוברת.

שינוי חקיקה - פעילות שוק ההון מסודרת ומפוקחת באמצעות גורמים ממשלתיים רבים, לאחרונה התרבו שינויי החקיקה הן בתחום המיסוי והן בתחום הסדרת הפעילות והפיקוח. שינויי חקיקה תכופים פוגעים בתחושת היציבות שהיא חיונית לגדול בהשקעות ובחסכון לטווח ארוך.

ילין לפידות ניהול קופות גמל בע"מ
תוכנית "ילין לפידות קרן השתלמות"

3. חשיפה לסיכונים שוק ודרכי ניהולם (המשך)

סיכונים השקעה

סיכון אשראי - סיכון אשראי הינו הסיכון שלווה כסף מקופות הגמל, קרי החברות שקופות הגמל השקיעו באג"ח שלהן, לא יעמדו בתשלומי הריבית ו/או תשלומי הקרן של החוב. על מנת למזער סיכון זה בוחנת התוכנית היטב את יכולת פירעון החוב שהיא משקיעה באג"ח שלהן וכן מפזרת את ההשקעה בין חברות רבות. לחברה המנהלת מנגנוני ניהול, פיקוח ובקרה נאותים לניהול סיכונים האשראי הנובעים מפעילות ההשקעות. דירקטוריון החברה המנהלת קבע גבולות חשיפה לסיכונים הנובעים מהעמדת אשראי וכן נהלי בקרה למעקב שוטף אחר יישום המדיניות שקבע.

סיכון שוק - סיכון שוק הינו הסיכון לירידה בשווי ניירות הערך בהן מחזיקות קופות גמל כתוצאה משינויים מקרו - כלכליים, דוגמת רמת הצמיחה והתעסוקה במשק, האינפלציה, גובה הריבית, תנודות שערי חליפין ועוד. התוכנית לוקחת בחשבון את התרחישים המקרו - כלכליים השונים האפשריים ומנסה להקטין ככל האפשר את הפגיעה במקרה של תרחישים שליליים.

סיכון ריבית - סיכון ריבית הוא הסיכון ששינויים בריבית בנק ישראל ו/או ריביות אחרות ישפיעו על ערך הנכסים אשר בהחזקת התוכנית. התוכנית משקיעה באגרות חוב בעלות מח"מ שונה. בצורה זו מקטינה התוכנית את החשיפה לעליית ריבית לטווח זמן ספציפי.

סיכון שער חליפין - סיכון שער חליפין הינו הסיכון לירידת שער החליפין של מטבע בו יש לתוכנית החזקות (באופן ישיר או על ידי החזקה בנכס שצמוד בצורה כלשהי לשער המטבע). על מנת שלא להיות חשופה בצורה קיצונית מדי לשער חליפין של מטבע מסוים מקפידה התוכנית על פיזור מטבעי, אף כי עיקר השקעותיה נקובים בשקל ישראלי.

סיכון נזילות - סיכון נזילות הינו הסיכון שמשכיות העמיתים מהתוכנית בזמן מסוים תהיינה גבוהות מכמות הנכסים הנזילים שיש בתוכנית. על מנת להתמודד עם סיכון זה מחזיקה התוכנית כמות מספקת של נכסים נזילים בפיזור שלדעת מנהליה מקטין את סיכון הנזילות.

סיכון אבטחת מידע - פעילות התוכנית מושפעת ותלויה מרמת סודיות המידע, אמינותו וזמינותו של המידע. המידע, המערכות המנהלות אותו האמצעים והציוד עליו הוא מושתת מהווים נכס מרכזי וחיוני של התוכנית. פגיעה במידע, במאגרי התוכנית או במערכותיה, לרבות חשיפה, חבלה או שיבוש עלולים לפגוע בפעילותה השוטפת. הנהלת התוכנית מתווה את עקרונות מדיניות אבטחת המידע תוך ניהול המשאבים הנדרשים לקיומם ההולם של התהליכים, השיטות והכלים שיוגדרו בתוכנית על מנת להביא לכך שהמידע ופריטי הציוד היוצרים אותו יהיו מוגנים בפני פגיעה חשיפה או שינוי בלתי מורשה מתוככי התוכנית ומחוצה לה. בהתאם לחוזר האוצר 9-2006-6 מינתה הנהלת החברה המנהלת ועדת היגוי, ממנה אבטחת מידע ומנהל אבטחת מידע על מנת ליישם את עקרונות המדיניות. כמו כן, נסמכת התוכנית בין היתר על היערכות החברה המתפעלת להגנה על המידע השייך לתוכנית ואשר קיים במערכות המחשוב של החברה המתפעלת.

ילין לפידות ניהול קופות גמל בע"מ
תוכנית "ילין לפידות קרן השתלמות"

3. חשיפה לסיכונים שוק ודרכי ניהולם (המשך)

סיכון תפעולי - הפעלת התוכנית דורשת עמידה בכללי פעילות ודווח שנקבעו בחוקים ובתקנות. חוק הפיקוח על שירותים פיננסיים (קופות גמל) התשס"ה - 2005 מטיל סעיפי עונשין על אי עמידה בכללים ובהנחיות. החברה המנהלת מקיימת שורה של מנגנוני בקרה פנימית הכוללים פיקוח הדדי, הדרכות מקצועיות ונהלי עבודה מוגדרים וברורים על מנת לוודא עמידה בכל החידושים והדרישות לרבות עבודה עם נותני שירות חיצוניים על מנת לוודא כי המידע המתקבל מהם עונה על הדרישות.

סיכון משפטי - פעילות קופות הגמל מוסדרת ומפוקחת באמצעות מספר רב של חוקים ותקנות לאחרונה התרבו שינויי החקיקה בתחום הסדרת הפעילות והפיקוח. החברה המנהלת והתוכנית חשופות לתביעות משפטיות מעמיתיהן וכן מרשויות החוק בגין אי עמידה בכללים שנקבעו בחוק ובתקנות. תקדימים משפטיים, תביעות ייצוגיות וכדומה יש בהם כדי להשפיע על הפעילות ועל התוצאות העסקיות של החברה המנהלת ושל התוכנית. החברה המנהלת והתוכנית מקפידות לפעול ולדווח על פי החוק במועדים ובמתכונות הנדרשים על פי חוק. החברה המנהלת מעמידה לרשות העמיתים מחלקת שירות לקוחות לצורך טיפול בתלונותיהם. בנוסף דואגת התוכנית לדווח לעמיתים על מצב חשבונותיהם בהתאם לכללים הנקבעים על ידי אגף שוק ההון, ביטוח וחיסכון במשרד האוצר. לחברה המנהלת ולתוכנית חשיפה בגין חוק הגנת השכר והן נערכו בשיתוף עם החברה המתפעלת להידוק המעקב והבקרה אחר רציפות הפקדות המעסיקים ועמידתם במועדי ההפקדה על פי התקנות. כנגד התוכנית לא מתנהלים הליכים משפטיים כלשהם והיא אינה מנהלת הליכים משפטיים כלשהם כלפי צד ג'.

ילין לפידות ניהול קופות גמל בע"מ
תוכנית "ילין לפידות קרן השתלמות"

4. היערכות החברה בקשר ליישום סעיף 404 של ה- Sox Act
הערכת בקורות ונהלים לגבי הגילוי

הנהלת החברה המנהלת, בשיתוף המנכ"ל והאחראי על תחום הכספים של התוכנית, העריכו לתום התקופה המכוסה בדוח זה את היעילות של הבקורות והנהלים לגבי הגילוי של התוכנית. על בסיס הערכה זו, מנכ"ל החברה המנהלת והאחראי על תחום הכספים הסיקו כי לתום תקופה זו הבקורות והנהלים לגבי הגילוי של התוכנית הינם יעילים על מנת לרשום, לעבד, לסכם ולדווח על המידע שהתוכנית נדרשת לגלות בדוח השנתי בהתאם להוראות הדין והוראות הדיווח שקבע הממונה על שוק ההון ביטוח וחסכון במועד שנקבע בהוראות אלו.

בקרה פנימית על דיווח כספי

במהלך התקופה המסתיימת ביום 31 בדצמבר 2009 לא אירע כל שינוי בבקרה הפנימית של התוכנית על דיווח כספי אשר השפיע באופן מהותי, או סביר שצפוי להשפיע באופן מהותי, על הבקרה הפנימית של התוכנית על דיווח כספי.

בחודש יוני 2009 פרסם הממונה על שוק ההון את חוזר גופים מוסדיים 2009-9-10, אשר החליף את חוזר 2007-9-9, הודן באחריות ההנהלה על הבקרה הפנימית על הדיווח הכספי. החוזר מחיל על גופים מוסדיים את דרישות סעיף 404 SOX ACT (להלן "סעיף 404"). לצורך יישום הוראות הסעיף נדרש גוף מוסדי לתת, בדוח הכספי השנתי, הצהרה בדבר הקמה ותחזוקה של מערך ונהלי בקרה פנימית נאותים על הדיווח הכספי. כמו כן נדרש הגוף המוסדי להעריך, לתום שנת הכספים, את יעילות מערך זה. רואה החשבון המבקר ימציא לגוף המוסדי חוות דעת על הערכת ההנהלה. תחילת ההוראה הינה מהדורות הכספיים לשנת 2010, כאשר בתקופות הביניים נדרשים הגופים המוסדיים לדווח על התקדמות טיפולם בסעיף 404. במהלך התקופה ממועד פרסום החוזר הראשון ועד למועד פרסום הדוחות הכספיים לשנת 2009 בוצעו הצעדים הבאים:

- מונתה ועדת היגוי לצורך יישום החוזר.
- מונה צוות לביצוע הוראות החוזר.
- זוהו חשבוניות ותהליכים מהותיים ובקורות פנימיות רלוונטיות לסיכונים הדיווח הכספי.
- הושלמו תיעוד התהליכים המהותיים ואימות התיעוד כולל אימות בקורות מפתח שתועדו.

5. נושאים אליהם הפנה רואה החשבון של החברה את תשומת הלב בחוות דעתו על הדוחות הכספיים.

רואה החשבון של התוכנית לא הפנה את תשומת הלב לעניינים מיוחדים בחוות דעתו.

ילין לפידות ניהול קופות גמל בע"מ
תוכנית "ילין לפידות קרן השתלמות"

סקירת ההנהלה על מצבה העיסקי של התוכנית ותוצאות פעולותיה לשנת 2009

תוכן סקירת ההנהלה

מאזנים	18 - 20
דוחות הכנסות והוצאות	21 - 24
דוחות על השינויים בזכויות העמיתים	25 - 29
דוח תשואות	30 - 31
דוח ניתוח יעילות ההשקעות	32
דוח ניהול סיכונים בהשקעות	33 - 37
מדיניות ייחודית של התוכנית	38
דוח ההנהלה על אחריותה לדוח השנתי	39
הצהרה לגבי גילוי בדוחות השנתיים	40 - 41

ילין לפידות ניהול קופות גמל בע"מ
תוכנית "ילין לפידות קרן השתלמות"

מ א ז נ י ם

ליום 31 בדצמבר

באלפי שקלים חדשים

<u>2005</u>	<u>2006</u>	<u>31 בדצמבר</u> <u>2007</u>	<u>2008</u>	<u>2009</u>	
					<u>נכסים</u>
					<u>השקעות</u>
					<u>מזומנים ושווי מזומנים</u>
1,969	39,044	20,267	17,417	53,235	מזומנים בבנקים
--	8,076	6,092	266	5,659	פקדונות קצרי מועד בבנקים
<u>1,969</u>	<u>47,120</u>	<u>26,359</u>	<u>17,683</u>	<u>58,894</u>	
					<u>ניירות ערך סחירים</u>
844	56,467	59,071	67,281	118,309	אגרות חוב ממשלתיות
15,195	111,024	333,356	277,597	370,155	אגרות חוב קונצרניות
10,857	56,764	122,198	73,801	138,479	מניות וניירות ערך אחרים
<u>26,896</u>	<u>224,255</u>	<u>514,625</u>	<u>418,679</u>	<u>626,943</u>	
					<u>ניירות ערך בלתי סחירים</u>
9,967	43,682	87,305	34,724	70,287	אגרות חוב קונצרניות
40	1,204	174	1,069	623	ניירות ערך אחרים
<u>10,007</u>	<u>44,886</u>	<u>87,479</u>	<u>35,793</u>	<u>70,910</u>	
					<u>פקדונות והלוואות</u>
--	11,855	--	--	--	פקדונות באוצר, בבנקים ובמוסדות כספיים
<u>29</u>	<u>187</u>	<u>487</u>	<u>224</u>	<u>1,891</u>	<u>ריבית, דיבידנד וסכומים אחרים לקבל</u>
<u>38,901</u>	<u>328,303</u>	<u>628,950</u>	<u>472,379</u>	<u>758,638</u>	<u>סך כל ההשקעות</u>
--	--	--	48	90	<u>חייבים ויתרות חובה</u>
<u>38,901</u>	<u>328,303</u>	<u>628,950</u>	<u>472,427</u>	<u>758,728</u>	<u>סך כל הנכסים</u>
					<u>זכויות העמיתים וההתחייבויות</u>
38,812	327,909	628,396	457,663	728,871	זכויות העמיתים
89	394	554	14,764	29,857	זכאים ויתרות זכות
<u>38,901</u>	<u>328,303</u>	<u>628,950</u>	<u>472,427</u>	<u>758,728</u>	<u>סך כל זכויות העמיתים וההתחייבויות</u>

ילין לפידות ניהול קופות גמל בע"מ
תוכנית "ילין לפידות קרן השתלמות"

מ א ז נ י ם

לימים 31 בדצמבר 2009 ו - 2008 באחוזים

<u>שיעור השינוי</u>	<u>31 בדצמבר</u>		
	<u>2008</u>	<u>2009</u>	
	<u>באחוזים</u>		
			<u>נכסים</u>
			<u>השקעות</u>
			מזומנים ושווי מזומנים
90.24%	3.69%	7.02%	מזומנים בבנקים
1150.00%	0.06%	0.75%	פקדונות קצרי מועד
<u>107.20%</u>	<u>3.75%</u>	<u>7.77%</u>	
			<u>ניירות ערך סחירים</u>
9.48%	14.24%	15.59%	אגרות חוב ממשלתיות
-16.95%	58.75%	48.79%	אגרות חוב קונצרניות
16.84%	15.62%	18.25%	מניות וניירות ערך אחרים
<u>-6.75%</u>	<u>88.61%</u>	<u>82.63%</u>	
			<u>ניירות ערך בלתי סחירים</u>
25.99%	7.35%	9.26%	אגרות חוב קונצרניות
-65.22%	0.23%	0.08%	ניירות ערך אחרים
<u>23.22%</u>	<u>7.58%</u>	<u>9.34%</u>	
400.00%	0.05%	0.25%	<u>ריבית, דיבידנד וסכומים אחרים לקבל</u>
--	99.99%	99.99%	<u>סך כל ההשקעות</u>
--	0.01%	0.01%	<u>חייבים ויתרות חובה</u>
--	100.00%	100.00%	<u>סך כל הנכסים</u>
=====	=====	=====	
			<u>זכויות העמיתים והתחייבויות</u>
-0.84%	96.87%	96.06%	זכויות העמיתים
25.88%	3.13%	3.94%	זכאים ויתרות זכות
<u>--</u>	<u>100.00%</u>	<u>100.00%</u>	<u>סך כל זכויות העמיתים והתחייבויות</u>
=====	=====	=====	

יילין לפידות ניהול קופות גמל בע"מ
תוכנית "יילין לפידות קרן השתלמות"

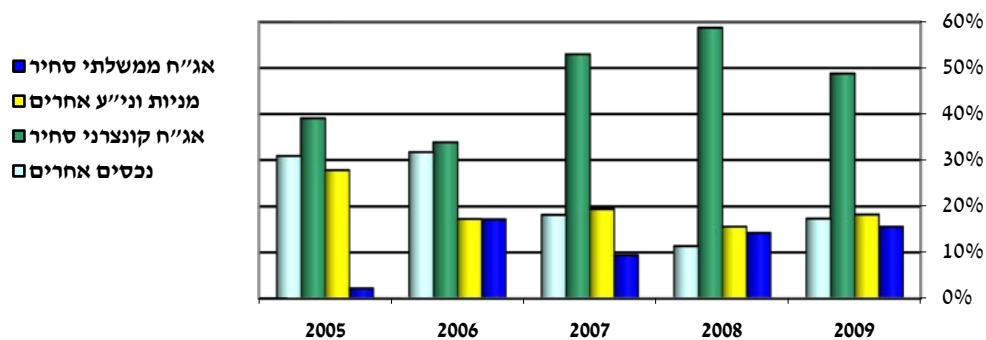
ניתוח נתוני המאזן

נכסי התוכנית גדלו בשנת 2009 בשיעור של 60.60%.

השיעורים הבולטים של השקעות התוכנית:

אחזקות התוכנית במניות סחירות וניירות ערך אחרים הינה 18.25% לעומת 15.62% אשתקד.
אחזקות התוכנית באגרות חוב ממשלתיות הינה 15.59% לעומת 14.24% אשתקד.
אחזקות התוכנית באגרות חוב קונצרניות סחירות הינה 48.79% לעומת 58.75% אשתקד.

השוואת השקעות הקופה לשנים 2009-2005



ניתוח הנתונים

היקף נכסי התוכנית ביום 31 בדצמבר 2009 הסתכם ב- 758,728 אלפי ש"ח, לעומת 472,427 אלפי ש"ח בסוף שנת 2008.
ניירות ערך סחירים היוו בשנת 2009 את המרכיב העיקרי בנכסי התוכנית, ומשקלם הגיע ל- 82.63% מסך המאזן, לעומת 88.61% אשתקד. בתוך מרכיב זה משקלן היחסי של אגרות חוב קונצרניות מגיע ל- 48.79%.
משקל ההשקעות הבלתי סחירות בשנת 2009 הגיע ל- 9.34% מסך המאזן, הכוללים בעיקר אגרות חוב קונצרניות.
העליה בשיעור המזומנים מסך נכסי התוכנית מ- 3.69% ליום 31 בדצמבר 2008 ל 7.02% ליום 31 בדצמבר 2009 נובעת מירידה באטרקטיביות של נכסי השקעה לסוף 2009.

ילין לפידות ניהול קופות גמל בע"מ
תוכנית "ילין לפידות קרן השתלמות"

דוחות הכנסות והוצאות

לשנים שהסתיימו בימים 31 בדצמבר

באלפי שקלים חדשים

<u>2005</u>	<u>2006</u>	<u>2007</u>	<u>2008</u>	<u>2009</u>	
					<u>הכנסות (הפסדים)</u>
<u>39</u>	<u>502</u>	<u>1,594</u>	<u>66</u>	<u>426</u>	<u>ממזומנים ושווי מזומנים</u>
					<u>מניירות ערך סחירים</u>
3	1,591	4,069	6,698	7,457	מאגרות חוב ממשלתיות
298	3,502	7,216	(56,585)	106,660	אגרות חוב קונצרניות
1,233	10,790	5,928	(63,559)	69,844	ממניות וניירות ערך אחרים
<u>1,534</u>	<u>15,883</u>	<u>17,213</u>	<u>(113,446)</u>	<u>183,961</u>	
					<u>מניירות ערך שאינם סחירים</u>
464	1,717	4,636	(4,365)	13,139	אגרות חוב קונצרניות
70	830	(769)	(1,052)	1,535	ניירות ערך אחרים
<u>534</u>	<u>2,547</u>	<u>3,867</u>	<u>(5,417)</u>	<u>14,674</u>	
					<u>מפקדונות והלוואות</u>
--	698	5	--	--	פקדונות באוצר, בבנקים ובמוסדות כספיים
<u>1</u>	<u>(330)</u>	<u>(155)</u>	<u>--</u>	<u>2</u>	<u>מהכנסות אחרות</u>
<u>2,108</u>	<u>19,300</u>	<u>22,524</u>	<u>(118,797)</u>	<u>199,063</u>	<u>סך כל ההכנסות (הפסדים)</u>
					<u>הוצאות</u>
117	1,477	5,597	5,694	6,071	דמי ניהול
34	219	232	220	182	עמלות ניירות ערך סחירים ובנקאיות
--	21	14	--	23	מיסים
<u>151</u>	<u>1,717</u>	<u>5,843</u>	<u>5,914</u>	<u>6,276</u>	<u>סך כל ההוצאות</u>
<u>1,957</u>	<u>17,583</u>	<u>16,681</u>	<u>(124,711)</u>	<u>192,787</u>	<u>הכנסות (הפסדים) נטו לשנת הדוח</u>

ילין לפידות ניהול קופות גמל בע"מ
תוכנית "ילין לפידות קרן השתלמות"

ניתוח דוח ההכנסות וההוצאות

דוח שיעורי הכנסה לשנים 2008 - 2009

להלן טבלת ההכנסות מסעיפי ההשקעה השונים, ושיעורן מהיתרה התקופתית הממוצעת.

שיעורי הכנסה (2)		הכנסה		יתרה שנתית ממוצעת (1)		
2008	2009	2008	2009	2008	2009	
באחוזים		באלפי ש"ח		באלפי ש"ח		
0.37%	0.73%	66	426	18,076	58,311	ממזומנים ושווי מזומנים
10.64%	9.48%	6,698	7,457	62,963	78,649	מניירות ערך סחירים
-17.36%	33.69%	(56,585)	106,660	325,923	316,551	מאגרות חוב ממשלתיות
-68.43%	78.40%	(63,559)	69,844	92,886	89,091	אגרות חוב קונצרניות
-23.55%	37.99%	(113,446)	183,961	481,772	484,291	ממניות וניירות ערך אחרים
-7.65%	19.55%	(4,365)	13,139	57,024	67,205	מניירות ערך שאינם סחירים
-93.26%	139.93%	(1,052)	1,535	1,128	1,097	אגרות חוב קונצרניות
-9.32%	21.48%	(5,417)	14,674	58,152	68,302	ניירות ערך אחרים
--	0.25%	--	2	718	794	מהכנסות אחרות
-21.26%	32.54%	(118,797)	199,063	558,718	611,698	סך כל ההכנסות (הפסדים)

(1) יתרה שנתית ממוצעת - סכום יתרות הסגירה החודשיות כשהוא מחולק במספר החודשים בשנה.

(2) שיעור ההכנסה מבטא את היחס בין ההכנסה ליתרה תקופתית ממוצעת של כל אחד מסעיפי ההשקעות.

ניתוח דוח שיעורי הכנסה

הכנסות התוכנית בשנת 2009 הסתכמו לסך 199,063 אלפי ש"ח לעומת הפסדי התוכנית בשנת 2008 אשר הסתכמו בכ- 118,797 אלפי ש"ח.

המרכיבים העיקריים אשר תרמו להכנסות התוכנית בשנת 2009 הינם סעיפי האג"ח הקונצרניות הסחירות והמניות וניירות ערך אחרים סחירים. סעיפים אלו גרמו לעיקר ההפסדים בשנת 2008. הנכסים הכלולים באפיק ניירות הערך בלתי סחירים הינם כתבי אופציות וחוזים עתידיים.

יילן לפידות ניהול קופות גמל בע"מ
תוכנית "יילן לפידות קרן השתלמות"

דוח ההוצאות לשנים 2008 - 2009

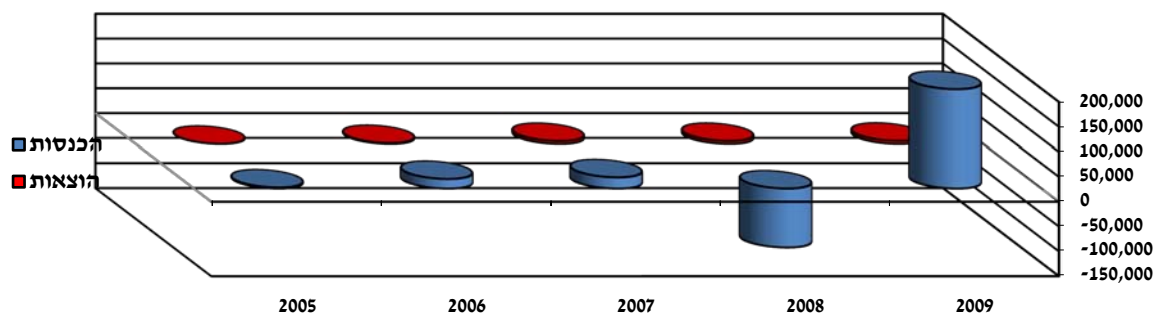
<u>שיעור השינוי</u>	<u>2008</u>	<u>2009</u>	<u>2008</u>	<u>2009</u>	
<u>(באחוזים מתוך הנכסים על בסיס שנתי)</u>			<u>באלפי שקלים חדשים</u>		
-2.61%	1.02%	1.00%	5,694	6,071	דמי ניהול
-24.39%	0.04%	0.03%	220	182	עמלות קניה ומכירה של ניירות ערך
--	--	--	--	23	מיסים
<u>-2.83%</u>	<u>1.06%</u>	<u>1.03%</u>	<u>5,914</u>	<u>6,276</u>	<u>סה"כ הוצאות</u>
-1.96%	1.02%	1.00%	5,694	6,071	הוצאות שהועברו לצדדים קשורים

ניתוח דוח ההכנסות וההוצאות

א. להלן שיעורי התרומה הבולטים לתשואה הנומינלית ברוטו :

אגרות חוב ממשלתיות סחירות תרמו לתשואה הנומינלית ברוטו כ- 1.60%. מניות סחירות תרמו כ- 15.01%. ניירות ערך לא סחירים תרמו כ- 3.15%.
אגרות חוב קונצרניות סחירות תרמו לתשואה הנומינלית ברוטו כ- 22.92%.

ב. השוואה רב שנתית



ילין לפידות ניהול קופות גמל בע"מ
תוכנית "ילין לפידות קרן השתלמות"

ניתוח דוח ההכנסות וההוצאות (המשך)

ג. ניתוח הוצאות התוכנית

התוכנית רשאית לגבות דמי ניהול בשיעור של עד 2% בשנה מסך נכסי התוכנית בהתאם לתקנונה. דמי הניהול משולמים מדי חודש על ידי התוכנית לחברה המנהלת ילין לפידות ניהול קופות גמל בע"מ. בשנת 2009 השיעור השנתי האפקטיבי של דמי הניהול שגבתה התוכנית ביחס ליתרה החודשית הממוצעת הינו בשיעור של 1.00% (בשנת 2008 1.02%). להנהלת החברה המנהלת יש הסכמים פרטניים עם עמיתים ולפיכך נהנים אותם עמיתים מהחזרי דמי ניהול בשיעורים שונים.

הוצאות התוכנית בסך 6,276 אלפי ש"ח מורכבות בעיקר בגין תשלום דמי הניהול האמורים ומסתכמים לסך 6,071 אלפי ש"ח המהווים 96.73% מסך הוצאות התוכנית. בשנת 2008 הסתכמו הוצאות דמי הניהול לסך 5,694 אלפי ש"ח אשר היוו 96.3% מסך הוצאות התוכנית. הגידול בדמי ניהול הינו תוצאה של הגידול ביתרת הנכסים נטו הממוצעת של התוכנית.

יתר הוצאות התוכנית מורכבות מעמלות בגין השקעות בניירות ערך 182 אלפי ש"ח בשנת 2009 לעומת 220 אלפי ש"ח בשנת 2008 המשקפים את הפעילות בניירות הערך.

ילין לפידות ניהול קופות גמל בע"מ
תוכנית "ילין לפידות קרן השתלמות"

דוחות על שינויים בזכויות העמיתים

לשנים שהסתיימו בימים 31 בדצמבר

באלפי שקלים חדשים

<u>2005</u>	<u>2006</u>	<u>2007</u>	<u>2008</u>	<u>2009</u>	
<u>656</u>	<u>38,812</u>	<u>327,909</u>	<u>628,396</u>	<u>457,663</u>	<u>זכויות העמיתים ליום 1 בינואר של השנה</u>
					<u>הפרשות</u>
899	11,279	41,916	46,129	43,808	שכירים - הפרשות מעביד
313	3,853	14,237	15,590	14,808	הפרשות עובד
3,052	10,774	12,789	8,158	11,935	הפרשות עמית עצמאי
<u>4,264</u>	<u>25,906</u>	<u>68,942</u>	<u>69,877</u>	<u>70,551</u>	<u>סך כל ההפרשות</u>
					<u>תשלומים</u>
(189)	(1,612)	(14,590)	(34,689)	(22,843)	לעמיתים שכירים
(130)	(311)	(828)	(4,393)	(4,043)	לעמיתים עצמאיים
<u>(319)</u>	<u>(1,923)</u>	<u>(15,418)</u>	<u>(39,082)</u>	<u>(26,886)</u>	<u>סך כל התשלומים</u>
					<u>העברת זכויות</u>
32,254	248,777	267,925	44,297	78,063	העברת זכויות אל התוכנית
--	(1,246)	(37,643)	(121,114)	(43,307)	העברת זכויות מהתוכנית
<u>32,254</u>	<u>247,531</u>	<u>230,282</u>	<u>(76,817)</u>	<u>34,756</u>	<u>העברת זכויות נטו בתוכנית</u>
<u>36,199</u>	<u>271,514</u>	<u>283,806</u>	<u>(46,022)</u>	<u>78,421</u>	<u>צבירה נטו</u>
<u>1,957</u>	<u>17,583</u>	<u>16,681</u>	<u>(124,711)</u>	<u>192,787</u>	<u>הכנסות (הפסדים) נטו</u>
<u>38,812</u>	<u>327,909</u>	<u>628,396</u>	<u>457,663</u>	<u>728,871</u>	<u>זכויות העמיתים ליום 31 בדצמבר של השנה</u>

ילין לפידות ניהול קופות גמל בע"מ
תוכנית "ילין לפידות קרן השתלמות"

ניתוח שינויים בזכויות העמיתים

לשנים שהסתיימו בימים 31 בדצמבר 2009 ו- 2008

ניתוח נתוני דוח על השינויים בזכויות עמיתים

זכויות העמיתים ליום 31 בדצמבר 2009 הסתכמו לסך של 728,871 אלפי ש"ח לעומת 457,663 אלפי ש"ח ליום 31 בדצמבר 2008, גידול של 59.25% הנובע מצבירה חיובית נטו הכוללת העברות אל התוכנית וממנה נטו ומתשואה חיובית נומינלית נטו של 41.37%.

תשלומים לעמיתים מתייחסים לכספים נזילים של העמיתים. עמיתים עצמאיים שצברו מספיק שנות חסכון בהתאם לותק החשבון וכן משיכות עמיתים שכירים הנובעות מכספי שכירים המושכים את כספי החסכון בתום תקופת הותק. ההפקדות לתוכנית והעברות אליה גבוהות מהמשיכות וההעברות מהתוכנית. הצבירה החיובית נטו בתוכנית בתקופות הדוח נובעת בין היתר בשל התייצבות השווקים והעליות בשוק ההון וכן השיפור במצב הכלכלי והתעסוקתי אשר גרמו לעמיתים רבים בשנת 2008 למשוך כספים בגמר תקופת הוותק.

גידול בהיקף העברת הזכויות אל התוכנית המתייחסת להעברת כספים מקופות אחרות, בין היתר בשל פרסום תשואות חיוביות בידי החברה המנהלת וחיזוק המודעות לקיומה של התוכנית. העברת זכויות מחשבוניות התוכנית לקופות אחרות נגרמת עקב התחרות הקשה הקיימת בענף ויכולת העמית לבחור את קופת הגמל. העברות שליליות מחוץ לתוכנית בשנת 2008 נבעו הן מתחרות והן ממעברים למסלולים סולידים בשל התשואות השליליות בשנה זו באפיק הכללי.

הנהלת התוכנית מעריכה כי המשך התחרות בענף לרבות תקנות הניוד שנכנסו יגבירו את התחרותיות והעברות הכספים מתוכנית לתוכנית. כמו כן השפעת השינויים מצד שוק ההון אשר בהעדר יציבות צפויים אפיקי השקעה סולידים להתחזק ובהתייצבות ועליות בשוק ההון צפויים להיחלש. הערכת הנהלת התוכנית מבוססת על ניתוח השוק, וקיומה מותנה בשמירה על תשואות נאותות ביחס למתחרים בשוק, והעדר שינויים נוספים ברגולציה העשויים להשפיע על מגמות החיסכון, ולפיכך אין ודאות כי תחזיות או הערכות אלה יתממשו.

ילין לפידות ניהול קופות גמל בע"מ
תוכנית "ילין לפידות קרן השתלמות"

ניתוח דוח שינויים בזכויות העמיתים

לשנים שהסתיימו בימים 31 בדצמבר 2009 ו - 2008

פעילות ענף קופות הגמל

קופות הגמל בישראל הינם גופים פיננסיים ומשקיעים מוסדיים מרכזיים בשוק ההון, הן בשל פעילותן המעשית והפוטנציאלית והן בשל משקלן בתיק הנכסים הפיננסיים של הציבור. קופות הגמל מהוות מסלול חסכון לטווח ארוך הנהנה מהטבות במיסוי, שבאמצעותו ניתן לצבור כספים למטרת צרכים פנסיוניים עתידיים של העמיתים.

קופות הגמל מסווגות לפי ייעוד ומטרת החסכון: תגמולים, פיצויים, השתלמות ואחרות. התפלגות נכסי קופות הגמל בהתאם לכך היא: קופות תגמולים 57%, מרכזיות לפיצויים 8%, וקרנות השתלמות 35%. (קופות למטרה אחרת הינן פחות מ 0.4%).

נכסי כל ענף קופות הגמל הסתכמו בשנת 2009 בכ - 280 מיליארד ש"ח לעומת כ - 220 מיליארד ש"ח בשנת 2008, גידול בשיעור של כ - 27.2%, הנובע מתשואות החיוביות שהושגו על ההשקעות ומגידול בצבירה נטו.

התוכנית השיגה תשואה נומינלית ברוטו בשיעור של 42.78% לעומת שיעור ממוצע של כלל קופות הגמל של 28.6%.
היקף הנכסים של התוכנית עלה ב - 60.60% לעומת עליה של כ - 27.2% בנכסי כלל קופות הגמל בענף.

יילין לפידות ניהול קופות גמל בע"מ
תוכנית "יילין לפידות קרן השתלמות"

ניתוח שינויים בזכויות העמיתים

לשנים שהסתיימו בימים 31 בדצמבר 2009 ו - 2008

ניתוח זכויות העמיתים

1. יחס נזילות

שיעור זכויות העמיתים הרשאים למשוך את כספם מהתוכנית לתאריך 31.12.09 מתוך סה"כ זכויות העמיתים הוא 69.87% (לתאריך 31.12.08 : 69.67%).

2. משך חיים ממוצע בחסכון

הזמן הממוצע הדרוש כדי שכל העמיתים יגיעו למועד בו הם רשאים למשוך את כספם מהתוכנית לתאריך 31.12.09 הוא : 2.67 שנים (לתאריך 31.12.08 : 2.91).

התפלגות עמיתים

א. התפלגות חשבונות עמיתים שכירים לשנת 2009 :

ווק בקרן	מספר חשבונות	הפקדות והעברות	משיכות והעברות	סך נכסים
עד 3 שנים	4,356	51,006	(11,962)	140,237
מעל 3 שנים	3,400	71,513	(48,577)	478,053
סה"כ	7,756	122,519	(60,539)	618,290

ב. התפלגות חשבונות עמיתים עצמאיים לשנת 2009 :

ווק בקרן	מספר חשבונות	הפקדות והעברות	משיכות והעברות	סך נכסים
עד 3 שנים	1,057	5,711	(740)	19,240
מעל 3 שנים	1,489	20,384	(8,914)	91,341
סה"כ	2,546	26,095	(9,654)	110,581

ג. שינוי במספר חשבונות העמיתים לשנת 2009 :

	לתחילת השנה	הצטרפו השנה	פרשו השנה	לסוף השנה
שכירים	7,195	1,503	942	7,756
עצמאיים	2,009	701	164	2,546
סה"כ	9,204	2,204	1,106	10,302

מתוכם חשבונות
ביתרה של עד 500
שי"ח ללא תנועה

219 37 54 202

ילין לפידות ניהול קופות גמל בע"מ
תוכנית "ילין לפידות קרן השתלמות"

ניתוח שינויים בזכויות העמיתים

לשנים שהסתיימו בימים 31 בדצמבר 2009 ו - 2008

3. ניתוח אחוז החסכונות שהבשילו (יחס נזילות)

שיעור חסכונות העמיתים שהבשילו הסתכמו בשנת 2009 לכדי 69.87% לעומת 69.67% בשנת 2008 הנכסים הנזילים והסחירים מהווים כ- 90.4% מהשקעות התוכנית (בשנת 2008 92.4%). להערכת הנהלת התוכנית שיעור זה גבוה דיו כדי לממן תשלומים לעמיתים המושכים את חשבונותיהם

4. ניתוח השינוי במספר חשבונות העמיתים בתוכנית

ליום 31 בדצמבר 2009 היו בתוכנית 7,756 חשבונות שכירים (המהווים 75.3% מסך כל החשבונות בתוכנית) לעומת 7,195 חשבונות שכירים ליום 31 בדצמבר 2008 (אשר היוו 78.2% מסך החשבונות) וכן 2,546 חשבונות עצמאיים המהווים 24.7% מסך החשבונות בתוכנית לעומת 2,009 חשבונות עצמאיים ליום 31 בדצמבר 2008 (אשר היוו 21.8% מסך החשבונות בתוכנית). לדעת הנהלת התוכנית הגידול במספר חשבונות העמיתים נובע בין היתר בשל פרסום תשואות חיוביות בידי החברה המנהלת וחיזוק המודעות לקיומה של התוכנית, וכן בשל התייצבות השווקים והעלויות בשוק ההון וכן השיפור במצב הכלכלי והתעסוקתי אשר גרמו לעמיתים רבים בשנת 2008 למשוך כספים בגמר תקופת הוותק.

ילין לפידות ניהול קופות גמל בע"מ
תוכנית "ילין לפידות קרן השתלמות"

דוח תשואות נומינליות ברוטו לשנים 2005 - 2009

שנה	תשואה שנתית
2005	35.14%
2006	17.87%
2007	6.10%
2008	(20.01%)
2009	42.78%

תשואה שנתית ממוצעת 2006 - 2009 : 9.32%

תשואה שנתית ממוצעת 2005 - 2009 : 14.06%

סטיית תקן של התשואה לשנים 2006 - 2009 : 22.59%

סטיית תקן של התשואה לשנים 2005 - 2009 : 22.28%

ילין לפידות ניהול קופות גמל בע"מ
תוכנית "ילין לפידות קרן השתלמות"

דוח ניתוח יעילות ההשקעות

תיאור מדיניות ההשקעות אשר יושמה בפועל ע"י התוכנית

מנהל ההשקעות השקיע את כספי התוכנית על-פי מדיניות ההשקעות אשר נקבעה בועדת ההשקעות וכפופה למדיניות הכוללת אשר התווה הדירקטוריון.
כספי התוכנית הושקעו במספר אפיקים בהתאם למדיניות שנקבעה בועדת ההשקעות :

מניות - מדיניות ההשקעות בפועל הייתה בין 15% ל-25% השקעה אפקטיבית במניות. חלק מההשקעות במניות הופנה לחו"ל לצורך פיזורם של הנכסים. עיקר ההשקעה היה במניות הנסחרות בבורסת תל-אביב. מחוץ לישראל, ההשקעה העיקרית הייתה בארה"ב ומערב אירופה.

אגרות חוב - ההשקעה באפיק זה בוצעה בעיקר באמצעות אגרות חוב צמודות למדד המחירים לצרכן המגנה מפני שינויים בשווייה הריאלי של קרן החוב והריבית המשולמת בגינה. עיקר ההשקעה הינו באגרות חוב קונצרניות (בעיקר בישראל) ואגרות חוב של ממשלת ישראל.

מטבע חוץ - כחלק מהצורך בפיזור ההשקעות, מופנה חלק מההשקעות לרכישת נכסים הנקובים במטבע חוץ, או לחלופין נכסים אשר בסיס ההצמדה שלהם הינו מט"ח. בשנה המדווחת עיקר ההשקעה במטבע חוץ היה בדולר ובאירו.

את יעילות ההשקעות אשר בוצעו על ידי התוכנית ניתן למדוד על פי התרומה בפעול לתשואת התוכנית של האפיקים השונים לעומת התשואה, שהייתה מושגת על פי מדדי השוק בהתפלגות הנכסים הממוצעת של התוכנית.

ילין לפידות ניהול קופות גמל בע"מ
תוכנית "ילין לפידות קרן השתלמות"

דוח ניתוח יעילות ההשקעות

דוח יעילות ההשקעות משווה בין ביצועי התוכנית ובין ביצועי תיק השקעות תיאורטי שנגזר מממוצע מדדי השוק:

תשואה משוקללת בתיק הסמן	תשואת המדד	אחוז האפיק מנכסי התוכנית	אפיק השקעה
1.19%	10.33%	11.51%	אג"ח ממשלתי צמוד מדד
0.01%	2.45%	0.32%	אג"ח ממשלתי בלתי צמוד - ריבית קבועה
0.00%	2.63%	0.12%	אג"ח ממשלתי בלתי צמוד - ריבית משתנה
0.05%	1.30%	3.73%	מק"מ
15.59%	40.22%	38.76%	אג"ח קונצרני צמוד מדד ובלתי צמוד
0.39%	6.75%	5.81%	אג"ח קונצרני צמוד מט"ח
2.59%	40.22%	6.43%	אג"ח לא סחירות, פקדונות והלוואות צמוד מדד
0.09%	2.52% ¹	3.43%	אג"ח לא סחירות, פקדונות והלוואות בלתי צמוד
6.30%	88.80%	7.10%	מניות ת"א 100
4.92%	114.84%	4.28%	מניות היתר
0.44%	184.25%	0.24%	אופציות Warrants
0.63%	25.75% ²	2.45%	מניות בחו"ל
0.09%	6.75% ³	1.35%	אג"ח בחו"ל
0.10%	1.30% ⁴	7.66%	מזומנים ושווי מזומנים
2.91%	42.78%	6.81%	נכסים אחרים: סה"כ נכסים אחרים
35.30%		100.00%	סה"כ
42.78%			תשואת התוכנית בפועל נומינלית ברוטו
7.48%			הפרש

¹ מדד אג"ח שקליות ממשלתי

² ממוצע מדדי דאו ג'ונס, נאסדק, יורוסטוק 50 וניקיי - מותאמים לשינוי שער החליפין

³ מדד אג"ח קונצרני צמוד מט"ח

⁴ מדד המק"מ

ילין לפידות ניהול קופות גמל בע"מ
תוכנית "ילין לפידות קרן השתלמות"

דוח ניהול סיכונים בהשקעות

קופת הגמל מנהלת תיק השקעה פיננסי כנגד הפקדות העמיתים והיתרות הצבורות. מדיניות ההשקעה מושתתת על חתירה להשגת תשואה אופטימלית תוך מזעור הסיכונים הפיננסיים הכרוכים בניהול התיק.

להלן סקירה תמציתית של הסיכונים הפיננסיים והאופן בו מתמודדת הנהלת התוכנית עימם:

א. סיכוני נזילות

<u>31.12.2008</u>		<u>31.12.2009</u>		<u>ניתוח נזילות התוכנית</u>
נכסים (באלפי ש"ח)	יחס	נכסים (באלפי ש"ח)	יחס	
436,586	95.39%	685,837	94.10%	נכסים נזילים וסחירים
400	0.09%	28,243	3.87%	מח"מ של עד שנה
34,324	7.50%	42,044	5.77%	מח"מ מעל שנה
(13,647)	-2.98%	(27,253)	-3.74%	אחרים
<u>457,663</u>	<u>100.00%</u>	<u>728,871</u>	<u>100.00%</u>	סך הכל

היחס בין סך הנכסים הסחירים והנזילים לסך הסכומים שהעמיתים בתוכנית רשאים למשוך ממנה מתוך כלל נכסיה.

הנכסים הנזילים והסחירים ליום 31 בדצמבר 2009 מסתכמים לסך 685,837 אלפי ש"ח המהווים כ- 90.4% מסך נכסי התוכנית (436,586 אלפי ש"ח ליום 31 בדצמבר 2008 המהווים 92.4% מסך נכסי התוכנית). שיעור הסכומים שהעמיתים רשאים למשוך מתוך כלל נכסי התוכנית ליום 31 בדצמבר 2009 הינו 69.87% (69.67% ליום 31 בדצמבר 2008).
יחס הנזילות ליום 31 בדצמבר 2009 הינו 129.4% (132.6% ליום 31 בדצמבר 2008).

מדיניות התוכנית והצעדים הננקטים לצורך התמודדות עם סיכון הנזילות

סיכון הנזילות נובע מאי ודאות התוכנית באשר לסכומים מתוך חשבונות התוכנית שהבשיל ושעמיתי התוכנית עתידים למשוך. התוכנית שומרת על רמת נזילות גבוהה על מנת לממן תשלומים אלו. בנוסף קיים הסיכון כי עמיתי התוכנית ישנו את טעמם ויבקשו לממש את כספיהם בתוך פרק זמן קצר, אם בדרך של משיכת הכספים או העברתם לקופות אחרות.

על מנת להתמודד עם סיכונים אלו מחזיקה התוכנית במזומנים, באג"ח ממשלתיות ובאג"ח קונצרני סחירות לסוגיהן השונים בשיעורים גבוהים אשר בהם רמת סחירות גבוהה וניתן לממשן בטווח קצר. השקעות התוכנית נקבעות בין השאר גם על פי תזרים המזומנים העתידי הצפוי, תוך התחשבות בתזרימי ההשקעות, במשיכות העמיתים ובהפקדותיהם.

כאמור הנכסים הנזילים והסחירים מהווים כ- 90.4% מהשקעות התוכנית. שיעור זה גבוה דיו כדי לממן תשלומים לעמיתים מושכים שחשבונותיהם הבשילו.

ילין לפידות ניהול קופות גמל בע"מ
תוכנית "ילין לפידות קרן השתלמות"

דוח ניהול סיכונים בהשקעות

השקעות התוכנית בנכסי אשראי (חוב)

ב. סיכוני אשראי

סיכון אשראי הוא הסיכון הכרוך בכך שמנפיקים של ניירות ערך שהתוכנית מחזיקה בהם, ומקבלי אשראי מהתוכנית, לא יעמדו בתשלומי ריבית או קרן או שיפשוטו רגל ועקב כך תיפגע מצבת נכסי התוכנית.

ליום 31 בדצמבר		ליום 31 בדצמבר		
שיעור - %	2008	שיעור - %	2009	
מסך נכסי		מסך נכסי		
התוכנית	באלפי ש"ח	התוכנית	באלפי ש"ח	
				נכסים סחירים
39.04%	184,442	30.68%	232,792	השקעות בנכסי חוב בדירוג AA לפחות
21.93%	103,610	20.51%	155,601	השקעות בנכסי חוב בדירוג AA - : BBB
12.03%	56,826	13.19%	100,071	השקעות בנכסי חוב לא מדורגים בטוחות
73.00%	344,878	64.38%	488,464	סה"כ
				נכסים בלתי סחירים
5.22%	24,670	2.21%	16,785	השקעות בנכסי חוב בדירוג AA לפחות
2.11%	9,948	6.44%	48,883	השקעות בנכסי חוב בדירוג AA - : BBB
0.02%	106	--	--	השקעות בנכסי חוב לא מדורגים בטוחות
--	--	0.61%	4,619	השקעות בנכסי חוב לא מדורגים ללא בטוחות
7.35%	34,724	9.26%	70,287	סה"כ
80.35%	379,602	73.64%	558,751	סך הכל השקעה בנכסי אשראי

תיק האשראי (חוב) של התוכנית מתאפיין בהשקעות בעלי דרוג גבוה, כך שינתן מענה הולם לסיכוני אשראי מצד מקבלי האשראי.

התוכנית מתמודדת עם סיכוני האשראי בתיק האג"ח, באמצעות מספר דרכים :

א. פיזור נרחב - של התיק האג"ח ע"י פיזור החשיפה למנפיקים רבים תוך בחינת הקשרים בין הלווים וסיווגם לקבוצות לוויים.

ב. התוכנית משתמשת בבחירת ההשקעות הספציפיות בניסיונם הרב של מנהליה וצוות אנליסטים רחב וכן מבצעת ניתוחי כושר פירעון של חברות תוך כימות ותמחור תוספת התשואה מול תוספת הסיכון.

ילין לפידות ניהול קופות גמל בע"מ
תוכנית "ילין לפידות קרן השתלמות"

דוח ניהול סיכונים בהשקעות

סיכוני שוק

ג.

סיכוני השקעה, סיכוני תנודות בשערי הבורסה וסיכון מנפיק

1.

על מנת לצמצם ולבקר את סיכוני ההשקעה ותנודות השוק, עד כמה שניתן, משקיעה החברה המנהלת מאמצים רבים בתחום האנליזה והניתוח של חברות וניירות ערך ספציפיים, בהן היא משקיעה, וכן מקבלת חומר מחקרי מגופי מחקר שונים. את הניתוח והאנליזה הספציפיים מובילים רואי החשבון ילין ולפידות, בסיוע הצוות המקצועי. הצוות המקצועי של החברה המנהלת, מנתח גם את אירועי המקרו והסביבה הכלכלית ומתאים את משקל רכיבי הסיכון (בעיקר המניות) לשינויים הדינאמיים בסביבה הכלכלית ובשוק ההון.

בנוסף, נוהגת החברה המנהלת ליצור פיזור רב בין ניירות ערך של מנפיקים שונים, אותם היא מנתחת באופן ספציפי, בין שווקים גיאוגרפים שונים וכן מגדרת החברה מעת לעת, חלק מסיכוני השוק, באמצעות אופציות מעוף ומכשירים פיננסים מובנים שונים.

נכסים לפי בסיס הצמדה

<u>31.12.2008</u>		<u>31.12.2009</u>		
<u>באלפי ש"ח</u>	<u>באחוזים</u>	<u>באלפי ש"ח</u>	<u>באחוזים</u>	
17.39%	82,154	30.66%	232,655	ללא הצמדה
72.84%	344,121	56.02%	425,004	בהצמדה למדד המחירים לצרכן
4.10%	19,374	6.38%	48,424	בהצמדה למטבע חוץ
5.67%	26,778	6.94%	52,645	נכסים בחו"ל
100.00%	472,427	100.00%	758,728	סה"כ
=====	=====	=====	=====	

סיכון שער חליפין

2.

מרכיב המט"ח וההצמדה לו בתיק התוכנית, נובע מניירות ערך שונים הנקובים במט"ח (בעיקר דולר ארה"ב), וכן מאג"ח צמודי מט"ח. במרכיב מניות חו"ל או במכשירים מובנים על מדדי מניות חו"ל, מובילה בשיקול האנליטי, בעיקר סוגיית המניה או המדד הרלבנטי (כולל הצמדה למט"ח). בהשקעה באג"ח דולרי, או צמוד דולר נשקל המינון הכולל של מרכיבי המט"ח בתוך התוכנית. הפרופורציה הכוללת של המכשירים צמודי המט"ח הינה נמוכה יחסית, למרכיבי האג"ח צמודי המדד, בשל העובדה שהסביבה הכלכלית של עמיתי התוכנית, הינה המשק הישראלי.

ילין לפידות ניהול קופות גמל בע"מ
תוכנית "ילין לפידות קרן השתלמות"

דוח ניהול סיכונים בהשקעות

3. סיכוני ריבית

התוכנית בוחנת מעת לעת, את השינויים (והצפי לשינויים) ב"מבנה העיתי" של שערי הריבית ואת השלכותיהן הפוטנציאליות בשוק האג"ח ומאריכה או מקצרת את מח"מ תיק האג"ח, בהתאם לכך. בנוסף, בוחנת התוכנית את פרמיות הסיכון בשווקים השונים (מכפילי רווח, מרווחי דרוג וכו'), ומתאימה את מבנה התיק לצפי לשינויים בפרמטרים אלו.

4. סיכוני הצמדה

התוכנית משקיעה את הכספים שאינם מניות, בעיקר באגרות חוב (סחירות ולא סחירות) צמודות למדד המחירים לצרכן בישראל וזאת מתוך הנחת מוצא, כי הסביבה הכלכלית ורמת החיים של העמית, נגזרת מסביבת מדד המחירים בישראל.

בתחום ההתמודדות עם סיכוני התנודות בריבית, בוחנת התוכנית בכל עת את "המבנה העיתי" של שערי הריבית במשק וכן היא לוקחת בחשבון את העובדה שמרבית החיסכון בקופות הגמל הינו לטווח ארוך יחסית.

ילין לפידות ניהול קופות גמל בע"מ
תוכנית "ילין לפידות קרן השתלמות"

דוח ניהול סיכונים בהשקעות

ד. סיכון תפעולי וסיכון משפטי

סיכוני תפעול

הפעלת התוכנית דורשת עמידה בכללי פעילות ודווח שנקבעו בחוקים ובתקנות. חוק הפיקוח על שירותים פיננסיים (קופות גמל) התשס"ה 2005 מטיל סעיפי עונשין על אי עמידה בכללים ובהנחיות. החברה המנהלת מקיימת שורה של מנגנוני בקרה פנימית הכוללים פיקוח הדדי, הדרכות מקצועיות ונהלי עבודה מוגדרים וברורים על מנת לוודא עמידה בכל החידושים והדרישות לרבות עבודה עם נותני שירות חיצוניים על מנת לוודא כי המידע המתקבל מהם עונה על הדרישות.

סיכונים משפטיים

פעילות קופות הגמל מוסדרת ומפוקחת באמצעות מספר רב של חוקים ותקנות לאחרונה התרבו שינויי החקיקה בתחום הסדרת הפעילות והפיקוח. החברה המנהלת והתוכנית חשופות לתביעות משפטיות מעמיתיהן וכן מרשויות החוק בגין אי עמידה בכללים שנקבעו בחוק ובתקנות. תקדימים משפטיים, תביעות ייצוגיות וכדומה יש בהם כדי להשפיע על הפעילות ועל התוצאות העסקיות של החברה המנהלת ושל התוכנית. החברה המנהלת והתוכנית מקפידות לפעול ולדווח על פי החוק במועדים ובמתכונות הנדרשים על פי החוק. החברה המנהלת מעמידה לרשות העמיתים מחלקת שירות לקוחות לצורך טיפול בתלונותיהם בנוסף דואגת התוכנית לדווח לעמיתים על מצב חשבונותיהם בהתאם לכללים הנקבעים על ידי אגף שוק ההון, ביטוח וחיסכון במשרד האוצר. לחברה המנהלת ולתוכנית חשיפה בגין חוק הגנת השכר והן נערכו בשיתוף עם החברה המתפעלת להידוק המעקב והבקרה אחר רציפות הפקדות המעסיקים ועמידתם במועדי ההפקדה על פי התקנות. כנגד התוכנית לא מתנהלים הליכים משפטיים כל שהם והיא אינה מנהלת הליכים משפטיים כלשהם כלפי צד ג'.

ילין לפידות ניהול קופות גמל בע"מ
תוכנית "ילין לפידות קרן השתלמות"

מדיניות ייחודית בנוגע לזכויות העמיתים

1. הלוואות לעמיתים

התוכנית אינה מעניקה הלוואות לעמיתה.

2. ביטוח חיי העמיתים

התוכנית אינה מבטחת את עמיתה בביטוח חיים קבוצתי.

3. קנסות ששולמו ע"י החברה המנהלת עבור התוכנית

בתקופת הדוח לא הוטלו קנסות על התוכנית.

4. שיעור דמי הניהול

בשנת 2009 השיעור השנתי האפקטיבי של דמי הניהול שגבתה התוכנית ביחס ליתרה החודשית הממוצעת הינו בשיעור של 1%.
להנהלת הגוף המנהל יש הסכמים פרטניים עם עמיתים ולפיכך נהנים אותם עמיתים מהחזרי דמי ניהול בשיעורים שונים.

5. עסקאות עם בעלי עניין

יתרות ועסקאות עם צדדים קשורים ובעלי עניין מפורטים בבאור 17 לדוחות הכספיים.

6. לא היו אירועים לאחר תאריך המאזן שבעקבותיהם נדרש שינוי בדוחות הכספיים של התוכנית ליום 31 בדצמבר 2009 או מתן גילוי נוסף בהם.

ילין לפידות ניהול קופות גמל בע"מ
תוכנית "ילין לפידות קרן השתלמות"

דוח ההנהלה על אחריותה לדוח השנתי

הדוח השנתי, הוכן על-ידי הנהלת התוכנית והיא אחראית לנאותות הדוח.

דוח זה כולל, דוחות כספיים הערוכים בהתאם לעקרונות חשבונאים מקובלים וכללי הדיווח שנקבעו בהוראות הממונה על שוק ההון ביטוח וחיסכון ובהנחיותיו, מידע נוסף הערוך בהתאמה להם וכן מידע אחר.

הדוחות הכספיים הנ"ל, נידונו בישיבת הדירקטוריון מיום 28 במרס 2010 ואושרו על ידו באותו תאריך.

כדי להבטיח את נאותות הדיווח הכספי של התוכנית, מקיימת הנהלת התוכנית מערכת בקרה פנימית מקיפה שמטרתה להבטיח כי כל העסקות הנעשות על ידי התוכנית נערכות על פי הרשאות נאותות וכי נכסי התוכנית מוגנים, שלמותם מובטחת והרשומות החשבונאיות מהוות בסיס מהימן לעריכת הדוחות הכספיים. מערכת הבקרה הפנימית מוגבלת מטבעה בכך, שאין היא מעניקה ביטחון מוחלט אלא ביטחון סביר בלבד לגבי יכולתה לגלות ולמנוע טעויות ופעולות חריגות. העיקרון של הביטחון הסביר מבוסס על ההכרה, כי ההחלטה לגבי כמות המשאבים שתושקע בהפעלתם של אמצעי הבקרה חייבת מטבע הדברים לקחת בחשבון את התועלת שתצמח מהפעלתם של אמצעים אלה.

דירקטוריון התוכנית, שהינו אחראי לדוחות הכספיים, קובע את המדיניות החשבונאית ומפקח על יישומה וכן קובע את מבנה מערכת הבקרה הפנימית ומפקח על תפקודה. המנהל הכללי אחראי לניהול השוטף של התוכנית במסגרת המדיניות שנקבעה ע"י הדירקטוריון. הדירקטוריון באמצעות ועדותיו, מקיים מפגשים שוטפים עם הנהלת החברה המנהלת את התוכנית וכן עם המבקר הפנימי ועם רואי החשבון של התוכנית במטרה לסקר את היקף עבודתם ואת תוצאותיה.

רואי החשבון המבקרים של התוכנית, ערכו ביקורת של הדוחות הכספיים השנתיים של התוכנית, בהתאם לתקני ביקורת מקובלים. מטרת הביקורת לאפשר להם לחוות את דעתם באיזו מידה משקפים דוחות אלה, בהתאם לכללי חשבונאות מקובלים וכללי הדיווח שנקבעו בהוראות הממונה על שוק ההון ביטוח וחיסכון ובהנחיותיו את מצבה הכספי של התוכנית, את תוצאות פעולותיה ואת השינויים בזכויות העמיתים. חוות הדעת של רואי החשבון המבקרים מצורפת לדוחות הכספיים השנתיים.

כמו כן, המידע בדוח הדירקטוריון ובסקירת ההנהלה (להלן - המידע הנלווה) נמסר לעיונם של רואי החשבון המבקרים על מנת שיוכלו להודיע אם קיימת אי התאמה מהותית בין המידע בדוחות הכספיים לבין המידע הנלווה, או אם המידע הנלווה כולל מידע שבאופן מהותי אינו תואם ראיות או מידע אחר שהגיעו לידיעת רואי החשבון במהלך הביקורת. לא נתקבלה הודעה כאמור מרואי החשבון.

רואי החשבון לא נקטו לצורך זה נהלי ביקורת נוספים על אלה שהיו חייבים לנקוט לצורך ביקורת הדוחות הכספיים.

יאיר לפידות - יו"ר דירקטוריון :

דב ילין - מנכ"ל :

אמיר בן דהן - נושא המשרה הבכיר בתחום הכספים :

תאריך אשור הדוח :

28.3.2010

ילין לפידות ניהול קופות גמל בע"מ
תוכנית "ילין לפידות קרן השתלמות"

הצהרה (Certification)

אני, דב ילין, מצהיר כי:

1. סקרתי את הדוח השנתי של ילין לפידות קרן השתלמות (להלן: "התוכנית") לשנת 2009 (להלן: "הדוח").
 2. בהתבסס על ידיעתי, הדוח איננו כולל כל מצג לא נכון של עובדה מהותית ולא חסר בו מצג של עובדה מהותית הנחוץ כדי שהמצגים שנכללו בו, לאור הנסיבות בהן נכללו אותם מצגים, לא יהיו מטעים בהתייחס לתקופה המכוסה בדוח.
 3. בהתבסס על ידיעתי, הדוחות הכספיים ומידע כספי אחר הכלול בדוח משקפים באופן נאות, מכל הבחינות המהותיות, את המצב הכספי, תוצאות הפעולות והשינויים בזכויות העמיתים של התוכנית לימים ולתקופות המדווחים בדוח.
 4. אני ואחרים בחברה המנהלת המצהירים הצהרה זו אחראים לקביעתם ולקיומם של בקורות ונהלים לצורך גילוי הנדרש בדוח של התוכנית; וכן-
(א) קבענו בקורות ונהלים כאלה, או גרמנו לקביעתם תחת פיקוחנו של בקורות ונהלים כאלה, המיועדים להבטיח שמידע מהותי המתייחס לתוכנית, מובא לידיעתנו על ידי אחרים בחברה המנהלת, בפרט במהלך תקופת ההכנה של הדוח;
(ב) הערכנו את היעילות של הבקורות ונהלים לגבי הגילוי של התוכנית והצגנו את מסקנותינו לגבי היעילות של הבקורות ונהלים לגבי הגילוי, לתום התקופה המכוסה בדוח, בהתבסס על הערכתנו; וכן-
(ג) גילינו בדוח כל שינוי בבקרה הפנימית של החברה המנהלת על דיווח כספי שאירע במהלך התקופה המכוסה בדוח, שהשפיע באופן מהותי, או סביר שצפוי להשפיע באופן מהותי, על הבקרה הפנימית של החברה המנהלת על דיווח כספי הנוגע לתוכנית; וכן-
 5. אני ואחרים בחברה המנהלת המצהירים הצהרה זו גילינו לרואה החשבון המבקר, לדירקטוריון ולוועדת הביקורת של הדירקטוריון, בהתבסס על הערכתנו העדכנית ביותר לגבי הבקרה הפנימית על דיווח כספי הנוגע לתוכנית:
(א) את כל הליקויים המשמעותיים והחולשות המהותיות בקביעתה או בהפעלתה של הבקרה הפנימית על דיווח כספי, אשר סביר שצפויים לפגוע ביכולתה של החברה המנהלת לרשום, לעבד, לסכם ולדווח על מידע כספי הנוגע לתוכנית; וכן-
(ב) כל תרמית, בין מהותית ובין שאינה מהותית, בה מעורבת ההנהלה או מעורבים עובדים אחרים שיש להם תפקיד משמעותי בבקרה הפנימית של החברה המנהלת על דיווח כספי הנוגע לתוכנית.
- אין באמור לעיל כדי לגרוע מאחריותי או מאחריות כל אדם אחר, על פי כל דין.

28.3.2010

דב ילין
מנהל כללי

ילין לפידות ניהול קופות גמל בע"מ
תוכנית "ילין לפידות קרן השתלמות"

הצהרה (Certification)

אני, אמיר בן דהן, מצהיר כי:

1. סקרתי את הדוח השנתי של ילין לפידות קרן השתלמות (להלן: "התוכנית") לשנת 2009 (להלן: "הדוח").
 2. בהתבסס על ידיעתי, הדוח איננו כולל כל מצג לא נכון של עובדה מהותית ולא חסר בו מצג של עובדה מהותית הנחוץ כדי שהמצגים שנכללו בו, לאור הנסיבות בהן נכללו אותם מצגים, לא יהיו מטעים בהתייחס לתקופה המכוסה בדוח.
 3. בהתבסס על ידיעתי, הדוחות הכספיים ומידע כספי אחר הכלול בדוח משקפים באופן נאות, מכל הבחינות המהותיות, את המצב הכספי, תוצאות הפעולות והשינויים בזכויות העמיתים של התוכנית לימים ולתקופות המדווחים בדוח.
 4. אני ואחרים בחברה המנהלת המצהירים הצהרה זו אחראים לקביעתם ולקיומם של בקורות ונהלים לצורך גילוי הנדרש בדוח של התוכנית; וכן-
(א) קבענו בקורות ונהלים כאלה, או גרמנו לקביעתם תחת פיקוחנו של בקורות ונהלים כאלה, המיועדים להבטיח שמידע מהותי המתייחס לתוכנית, מובא לידיעתנו על ידי אחרים בחברה המנהלת, בפרט במהלך תקופת ההכנה של הדוח;
(ב) הערכנו את היעילות של הבקורות ונהלים לגבי הגילוי של התוכנית והצגנו את מסקנותינו לגבי היעילות של הבקורות ונהלים לגבי הגילוי, לתום התקופה המכוסה בדוח, בהתבסס על הערכתנו; וכן-
(ג) גילינו בדוח כל שינוי בבקרה הפנימית של החברה המנהלת על דיווח כספי שאירע במהלך התקופה המכוסה בדוח, שהשפיע באופן מהותי, או סביר שצפוי להשפיע באופן מהותי, על הבקרה הפנימית של החברה המנהלת על דיווח כספי הנוגע לתוכנית; וכן-
 5. אני ואחרים בחברה המנהלת המצהירים הצהרה זו גילינו לרואה החשבון המבקר, לדירקטוריון ולוועדת הביקורת של הדירקטוריון, בהתבסס על הערכתנו העדכנית ביותר לגבי הבקרה הפנימית על דיווח כספי הנוגע לתוכנית:
(א) את כל הליקויים המשמעותיים והחולשות המהותיות בקביעתה או בהפעלתה של הבקרה הפנימית על דיווח כספי, אשר סביר שצפויים לפגוע ביכולתה של החברה המנהלת לרשום, לעבד, לסכם ולדווח על מידע כספי הנוגע לתוכנית; וכן-
(ב) כל תרמית, בין מהותית ובין שאינה מהותית, בה מעורבת ההנהלה או מעורבים עובדים אחרים שיש להם תפקיד משמעותי בבקרה הפנימית של החברה המנהלת על דיווח כספי הנוגע לתוכנית.
- אין באמור לעיל כדי לגרוע מאחריותי או מאחריות כל אדם אחר, על פי כל דין.

28.3.2010

אמיר בן דהן

נושא המשרה הבכיר בתחום הכספים

ילין לפידות ניהול קופות גמל בע"מ
תוכנית "ילין לפידות קרן השתלמות"

דוחות כספיים

ליום 31 בדצמבר 2009

<u>דף</u>	<u>תוכן העניינים:</u>
43	דוח רואי חשבון המבקרים
44	מאזנים לימים 31 בדצמבר 2009 ו- 2008
45	דוחות הכנסות והוצאות
46	דוחות על השינויים בזכויות העמיתים
47 - 60	באורים לדוחות הכספיים

דוח רואי חשבון המבקרים לבעלי המניות

ילין לפידות ניהול קופות גמל בע"מ
תוכנית "ילין לפידות קרן השתלמות"

ביקרנו את המאזנים המצורפים של תוכנית "ילין לפידות קרן השתלמות" (להלן - התוכנית) בניהול ילין לפידות ניהול קופות גמל בע"מ לימים 31 בדצמבר 2009 ו- 2008 ואת דוחות הכנסות והוצאות והדוחות על השינויים בזכויות העמיתים לכל אחת מהשנים שהסתיימו באותם תאריכים. דוחות כספיים אלה הינם באחריות הדירקטוריון וההנהלה של הקופה. אחריותנו היא לחוות דעה על דוחות כספיים אלה בהתבסס על ביקורתנו.

ערכנו את ביקורתנו בהתאם לתקני ביקורת מקובלים, לרבות תקנים שנקבעו בתקנות רואי חשבון (דרך פעולתו של רואה חשבון), התשל"ג-1973. על-פי תקנים אלה נדרש מאיתנו לתכנן את הביקורת ולבצע במטרה להשיג מידה סבירה של ביטחון שאין בדוחות הכספיים הצגה מוטעית מהותית. ביקורת כוללת בדיקה מידגמית של ראיות התומכות בסכומים ובמידע שבדוחות הכספיים. ביקורת כוללת גם בחינה של כללי החשבונאות שיושמו ושל האומדנים המשמעותיים שנעשו על ידי הדירקטוריון וההנהלה של החברה המנהלת וכן הערכת נאותות ההצגה בדוחות הכספיים בכללותה. אנו סבורים שביקורתנו מספקת בסיס נאות לחוות דעתנו.

לדעתנו, הדוחות הכספיים הנ"ל משקפים באופן נאות, מכל הבחינות המהותיות, את מצבה הכספי של התוכנית לימים 31 בדצמבר 2009 ו- 2008, את תוצאות פעולותיה ואת השינויים בזכויות העמיתים לכל אחת מהשנים שהסתיימו באותם תאריכים בהתאם להנחיות הממונה על שוק ההון, ביטוח וחיסכון במשרד האוצר ובהתאם לתקנות מס הכנסה (כללים לאישור וניהול קופות גמל) התשכ"ד - 1964 (להלן: התקנות).

צבי ורדי ושות'
רואי חשבון

תל-אביב
28 במרס 2010

ילין לפידות ניהול קופות גמל בע"מ
תוכנית "ילין לפידות קרן השתלמות"

מ א ז נ י ם

<u>31 בדצמבר</u>		<u>באור</u>		<u>נכסים</u>
<u>2008</u>	<u>2009</u>			
<u>באלפי שקלים חדשים</u>				<u>השקעות</u>
				<u>מזומנים ושווי מזומנים</u>
17,417	53,235			מזומנים בבנקים
266	5,659			פקדונות קצרי מועד
<u>17,683</u>	<u>58,894</u>			
67,281	118,309	(5)		<u>ניירות ערך סחירים</u>
277,597	370,155	(5)		אגרות חוב ממשלתיות
73,801	138,479	(7,8)		אגרות חוב קונצרניות
<u>418,679</u>	<u>626,943</u>			מניות וניירות ערך אחרים
34,724	70,287	(6)		<u>ניירות ערך בלתי סחירים</u>
1,069	623	(9)		אגרות חוב קונצרניות
<u>35,793</u>	<u>70,910</u>			ניירות ערך אחרים
224	1,891	(10)		<u>ריבית, דיבידנד וסכומים אחרים לקבל</u>
<u>472,379</u>	<u>758,638</u>			<u>סך כל ההשקעות</u>
48	90	(11)		<u>חייבים ויתרות חובה</u>
<u>472,427</u>	<u>758,728</u>			<u>סך כל הנכסים</u>
				<u>זכויות העמיתים וההתחייבויות</u>
457,663	728,871			זכויות העמיתים
14,764	29,857	(12)		זכאים ויתרות זכות
<u>472,427</u>	<u>758,728</u>			<u>סך כל זכויות העמיתים וההתחייבויות</u>

הבאורים המצורפים מהווים חלק בלתי נפרד מהדוחות הכספיים.

אמיר בן דהן נושא המשרה הבכיר בתחום הכספים	דב ילין מנהל כללי	יאיר לפידות יו"ר הדירקטוריון	<u>28.3.2010</u> תאריך אישור הדוחות הכספיים
-------------------------------------------------	----------------------	---------------------------------	---------------------------------------------------

ילין לפידות ניהול קופות גמל בע"מ
תוכנית "ילין לפידות קרן השתלמות"

דוחות הכנסות והוצאות

לשנה שהסתיימה ביום 31 בדצמבר

<u>2008</u>	<u>2009</u>	<u>באור</u>	
<u>באלפי שקלים חדשים</u>			
<u>66</u>	<u>426</u>		<u>הכנסות (הפסדים)</u>
			<u>ממזומנים ושווי מזומנים</u>
			<u>מניירות ערך סחירים</u>
6,698	7,457		מאגרות חוב ממשלתיות
(56,585)	106,660		מאגרות חוב קונצרניות
(63,559)	69,844		ממניות וניירות ערך אחרים
<u>(113,446)</u>	<u>183,961</u>		
			<u>מניירות ערך שאינם סחירים</u>
(4,365)	13,139		מאגרות חוב קונצרניות
(1,052)	1,535		ניירות ערך אחרים
<u>(5,417)</u>	<u>14,674</u>		
<u>--</u>	<u>2</u>		<u>מהכנסות אחרות</u>
<u>(118,797)</u>	<u>199,063</u>		<u>סך כל ההכנסות (הפסדים)</u>
			<u>הוצאות</u>
5,694	6,071	(13)	דמי ניהול
220	182	(14)	עמלות
--	23	(15)	מיסים
<u>5,914</u>	<u>6,276</u>		<u>סך כל ההוצאות</u>
<u>(124,711)</u>	<u>192,787</u>		<u>הכנסות (הפסדים) נטו לשנת הדוח</u>
=====	=====		

הבאורים המצורפים מהווים חלק בלתי נפרד מהדוחות הכספיים.

ילין לפידות ניהול קופות גמל בע"מ
תוכנית "ילין לפידות קרן השתלמות"

דוחות על השינויים בזכויות העמיתים

<u>2008</u>	<u>2009</u>	
<u>באלפי שקלים חדשים</u>		
628,396	457,663	<u>זכויות העמיתים ליום 1 בינואר של השנה</u>
		<u>הפרשות</u>
46,129	43,808	שכירים - הפרשות מעביד
15,590	14,808	הפרשות עובד
8,158	11,935	הפרשות עמית עצמאי
<u>69,877</u>	<u>70,551</u>	<u>סך כל ההפרשות</u>
		<u>תשלומים</u>
(34,689)	(22,843)	לעמיתים שכירים
(4,393)	(4,043)	לעמיתים עצמאיים
<u>(39,082)</u>	<u>(26,886)</u>	<u>סך כל התשלומים</u>
		<u>העברת זכויות</u>
44,297	78,063	העברת זכויות אל התוכנית
(121,114)	(43,307)	העברת זכויות מהתוכנית
<u>(76,817)</u>	<u>34,756</u>	<u>העברת זכויות נטו</u>
<u>(46,022)</u>	<u>78,421</u>	<u>צבירה נטו</u>
<u>(124,711)</u>	<u>192,787</u>	<u>הכנסות (הפסדים) נטו</u>
<u>457,663</u>	<u>728,871</u>	<u>זכויות העמיתים ליום 31 בדצמבר של השנה</u>
=====	=====	

הבאורים המצורפים מהווים חלק בלתי נפרד מהדוחות הכספיים.

ילין לפידות ניהול קופות גמל בע"מ
תוכנית "ילין לפידות קרן השתלמות"

באורים לדוחות הכספיים

ליום 31 בדצמבר 2009

באור 1: כללי

- א. ילין לפידות קרן השתלמות (להלן - התוכנית) הינה קרן השתלמות פרטית המנוהלת על ידי ילין לפידות ניהול קופות גמל בע"מ, (להלן - החברה) חברת בת של ילין לפידות החזקות בע"מ. התוכנית החלה את פעילותה בסוף שנת 2004. התוכנית אינה מהווה ישות משפטית משל עצמה, אלא תוכנית של חברת הניהול שלה, ילין לפידות ניהול קופות גמל בע"מ. יחד עם זאת, מאחר ונכסי התוכנית אינם בבעלות החברה המנהלת ובהתאם להנחיות האוצר נמצא נכון לערוך לה דוחות כספיים משל עצמה.
- ב. התוכנית פתוחה להצטרפות עצמאיים ושכירים המפקידים כספים לחשבונותיהם.

באור 2: עיקרי המדיניות החשבונאית

- א. **כללי**
הדוחות הכספיים ערוכים לפי הנחיות הממונה על שוק ההון, ביטוח וחיסכון במשרד האוצר ובהתאם לתקנות מס הכנסה (כללים לאישור ולניהול קופות גמל), התשכ"ד-1964 (להלן: התקנות).

ב. **הגדרות**

דוחות כספיים אלה -

התוכנית – תוכנית "ילין לפידות קופת גמל".

החברה המנהלת - ילין לפידות ניהול קופות גמל בע"מ.

המתפעל - לאומי שירותי שוק ההון בע"מ.

חוק קופות הגמל – חוק הפיקוח על שירותים פיננסיים (קופות גמל) התשס"ה 2005.

תקנות מס הכנסה – תקנות מס הכנסה (כללים לאישור ולניהול קופות גמל), התשכ"ד 1964.

אגף שוק ההון – אגף שוק ההון, ביטוח וחיסכון במשרד האוצר.

הממונה - הממונה על אגף שוק ההון ביטוח וחיסכון במשרד האוצר.

בעלי עניין – כמשמעותם בחוק ניירות ערך, עריכת דוחות כספיים התש"ע 2009.

צדדים קשורים - כמשמעותם בתקנות מס הכנסה.

מדד – מדד המחירים לצרכן כפי שמפרסמת הלשכה המרכזית לסטטיסטיקה.

ילין לפידות ניהול קופות גמל בע"מ
תוכנית "ילין לפידות קרן השתלמות"

באורים לדוחות הכספיים

ליום 31 בדצמבר 2009

באור 2: עיקרי המדיניות החשבונאית (המשך)

ג. שווי מזומנים

אלה מתייחסים ליתרות בחשבון עובר ושב ולפקדונות לתקופה מקורית שאינה עולה על חודש ימים.

ד. ניירות ערך סחירים

ניירות ערך סחירים מוצגים לפי שווי השוק ליום המאזן. חוזים עתידיים סחירים שטרם נסלקו במלואם מוצגים לפי שווים ההוגן בהפרש שבין הנכס המהוון לשווי ההתחייבות. יתרות זכות הנובעות מיצירת אופציות ואו חוזים עתידיים מוצגות בסעיף זכאים ויתרות זכות. ניירות ערך חדלי פרעון ואו שהמסחר בהם הופסק שוערכו בהתאם להחלטת ועדת השקעות.

ניירות ערך שהוקצו בהנפקה וחסומים למסחר - מוצגים בהתאם להוראות הממונה ע"פ הוראות אלו יוצגו הנכסים בהתאם לשווי השוק שלהם, בניכוי או בתוספת מקדם השווה להפרש בין שווי השוק של הנכס למחיר ששולם עליו בעת ההנפקה (להלן: "המקדם"), מקדם זה ישאר קבוע עד למועד הסרת מגבלת הסחירות.

ה. ניירות ערך בלתי סחירים

1. אגרות חוב:

מוצגות לפי שווי הוגן המחושב בהתאם למודל שקבע הממונה המבוסס על שיטת היוון תזרימי מזומנים או ציטוטי שערים פרטניים. שערי הריבית להיוון או השערים הפרטניים מצוטטים על ידי חברה שנבחרה לצורך כך על ידי אגף שוק ההון.

2. ניירות ערך אחרים:

(1) כתבי אופציה מוערכים לפי נוסחת בלק ושולס המביאה בחשבון, בין היתר, ריבית נטולת סיכון, משך הזמן לפקיעה וסטיית תקן מתאימה.

(2) חוזים עתידיים מוצגים לפי שווי הוגן הלוקח בחשבון, בין היתר, את שעור הריבית האפקטיבית להיוון ואת הזמן הנותר עד פקיעת החוזה.

ו. מטבע חוץ

הכנסות והוצאות במטבע חוץ מתורגמים לצורך הצגתם בדוחות הכספיים לפי שער החליפין התקף ביום זקיפתם. נכסים והתחייבויות במטבע חוץ מתורגמים לפי שער החליפין התקף ביום הדיווח.

ז. הכנסות והוצאות

הכנסות והוצאות נכללות בדוח "הכנסות והוצאות" עם התהוותן, דהיינו על בסיס צבירה. החזרי דמי ניהול לעמיתים נרשמים בעת קבלתם בפועל, קרי, על בסיס מזומן.

ח. זכויות עמיתים

הפקדות והעברות לקופה ותשלומים והעברות מהתוכנית נכללים בחשבונות עם גבייתם או עם תשלומם לפי העניין. בהתאם לכך הדוחות הכספיים אינם כוללים סכומים שהצטברו וטרם נתקבלו או שולמו.

ילין לפידות ניהול קופות גמל בע"מ
תוכנית "ילין לפידות קרן השתלמות"

באורים לדוחות הכספיים

ליום 31 בדצמבר 2009

באור 2: עיקרי המדיניות החשבונאית (המשך)

ט. הוראות שיערוך

נכסי התוכנית והתחייבויותיה מוערכים ליום המאזן לפי כללי הערכה שנקבעו בתקנות מס הכנסה והוראות אגף שוק ההון.

י. שימוש באומדנים

בעריכת הדוחות הכספיים בהתאם לכללי חשבונאות מקובלים נדרשת ההנהלה להשתמש באומדנים ובהערכות המשפיעים על הנתונים המדווחים של הנכסים וההתחייבויות וכן על נתוני הכנסות והוצאות בתקופת הדיווח. התוצאות בפועל עשויות להיות שונות מאומדנים אלה.

באור 3: תשואות התוכנית ושיעור השינוי במדד ובשער הדולר

א. תשואות התוכנית בשנת הדוח היו כדלקמן:

<u>שנה שהסתיימה ביום 31 בדצמבר</u>			
<u>2006</u>	<u>2007</u>	<u>2008</u>	<u>2009</u>
<u>ב א ת ו ז י ם</u>			

שיעורי התשואה הממוצעת המדווחת בחשבונות העמיתים
(מתייחס לחשבון עמית ללא תנועה בשנת הדוח)
היו כדלקמן:

42.78% (20.01%) 6.10% 17.87%

41.37% (20.82%) 5.05% 16.80%

התשואה הממוצעת הנומינלית, נטו *

* התשואות נטו מתקבלות לאחר ניכוי דמי ניהול.

ב. שיעור השינוי במדד ובשער הדולר

3.82% 4.51% 2.79% (0.29%)

שיעור עליית (ירידת) מדד המחירים לצרכן (לפי מדד ידוע)

(0.71%) (1.14%) (8.97%) (8.21%)

שיעור ירידת שער החליפין של הדולר של ארה"ב

ילין לפידות ניהול קופות גמל בע"מ
תוכנית "ילין לפידות קרן השתלמות"

באורים לדוחות הכספיים

ליום 31 בדצמבר 2009

באור 4: נכסים לפי בסיס הצמדה

סה"כ	נכסים בחו"ל	בהצמדה למטבע חוץ	בהצמדה למדד המחירים לצרכן	ללא הצמדה	
<u>באלפי ש"ח</u>					
<u>31 בדצמבר 2009</u>					
<u>58,894</u>	<u>--</u>	<u>15,347</u>	<u>--</u>	<u>43,547</u>	<u>מזומנים ושווי מזומנים</u>
118,309	703	--	81,604	36,002	ניירות ערך סחירים
370,155	8,513	31,939	301,551	28,152	אגרות חוב ממשלתיות
138,479	43,420	--	--	95,059	אגרות חוב קונצרניות
<u>626,943</u>	<u>52,636</u>	<u>31,939</u>	<u>383,155</u>	<u>159,213</u>	מניות וניירות ערך אחרים
					<u>סה"כ ניירות ערך סחירים</u>
70,287	--	898	40,154	29,235	ניירות ערך בלתי סחירים
623	9	241	--	373	אגרות חוב קונצרניות
<u>70,910</u>	<u>9</u>	<u>1,139</u>	<u>40,154</u>	<u>29,608</u>	ניירות ערך אחרים
					<u>סה"כ ניירות ערך לא סחירים</u>
<u>1,891</u>	<u>--</u>	<u>--</u>	<u>1,695</u>	<u>196</u>	<u>ריבית, דיבידנד וסכומים לקבל</u>
<u>90</u>	<u>--</u>	<u>--</u>	<u>--</u>	<u>90</u>	<u>חייבים ויתרות חובה</u>
<u>758,728</u>	<u>52,645</u>	<u>48,425</u>	<u>425,004</u>	<u>232,654</u>	<u>סך כל הנכסים</u>
<u>29,265</u>	<u>29,215</u>	<u>50</u>			התחייבויות בגין יצירת אופציות וחוזים עתידיים

ילין לפידות ניהול קופות גמל בע"מ
תוכנית "ילין לפידות קרן השתלמות"

באורים לדוחות הכספיים

ליום 31 בדצמבר 2009

באור 4: נכסים לפי בסיס הצמדה

סה"כ	נכסים בחו"ל	בהצמדה למטבע חוץ	בהצמדה למדד המחירים לצרכן	ללא הצמדה	
<u>באלפי ש"ח</u>					
					<u>31 בדצמבר 2008</u>
<u>17,683</u>	<u>--</u>	<u>266</u>	<u>--</u>	<u>17,417</u>	<u>מזומנים ושווי מזומנים</u>
					<u>ניירות ערך סחירים</u>
67,281	--	--	67,281	--	אגרות חוב ממשלתיות
277,597	5,076	16,277	244,748	11,496	אגרות חוב קונצרניות
73,801	21,698	693	--	51,410	מניות וניירות ערך אחרים
<u>418,679</u>	<u>26,774</u>	<u>16,970</u>	<u>312,029</u>	<u>62,906</u>	<u>סה"כ ניירות ערך סחירים</u>
					<u>ניירות ערך בלתי סחירים</u>
34,724	--	1,112	31,891	1,721	אגרות חוב קונצרניות
1,069	4	1,022	--	43	ניירות ערך אחרים
<u>35,793</u>	<u>4</u>	<u>2,134</u>	<u>31,891</u>	<u>1,764</u>	<u>סה"כ ניירות ערך לא סחירים</u>
<u>224</u>	<u>--</u>	<u>4</u>	<u>201</u>	<u>19</u>	<u>ריבית, דיבידנד וסכומים לקבל</u>
<u>48</u>	<u>--</u>	<u>--</u>	<u>--</u>	<u>48</u>	<u>חייבים ויתרות חובה</u>
<u>472,427</u>	<u>26,778</u>	<u>19,374</u>	<u>344,121</u>	<u>82,154</u>	<u>סך כל הנכסים</u>
<u>14,382</u>	<u>14,382</u>				התחייבויות בגין יצירת אופציות וחוזים עתידיים

ילין לפידות ניהול קופות גמל בע"מ
תוכנית "ילין לפידות קרן השתלמות"

באורים לדוחות הכספיים

ליום 31 בדצמבר 2009

<u>31 בדצמבר</u>		<u>באור 5: אגרות חוב סחירות</u>	
<u>2008</u>	<u>2009</u>	<u>א. ההרכב:</u>	
<u>אלפי שקלים חדשים</u>		<u>אגרות חוב ממשלתיות סחירות</u>	
		<u>אגרות חוב ממשלתיות סחירות - בארץ</u>	
		מלווה קצר מועד (מק"מ)	
		אגרות חוב ממשלתיות סחירות	
		<u>סך הכל אגרות חוב ממשלתיות סחירות - בארץ</u>	
--	32,731	<u>אגרות חוב ממשלתיות סחירות - בחו"ל</u>	
67,281	84,875		
67,281	117,606		
--	703		
67,281	118,309	<u>סך הכל אגרות חוב ממשלתיות סחירות</u>	
		<u>אגרות חוב קונצרניות סחירות</u>	
		<u>אגרות חוב קונצרניות סחירות בארץ</u>	
		בלתי ניתנות להמרה	
		ניתנות להמרה	
		<u>סך הכל אגרות חוב קונצרניות סחירות בארץ</u>	
235,965	317,215	<u>אגרות חוב קונצרניות סחירות בחו"ל (ניירות ערך חוץ)</u>	
36,556	44,427	בלתי ניתנות להמרה	
272,521	361,642	ניתנות להמרה	
4,488	8,040	<u>סך הכל אגרות חוב קונצרניות סחירות בחו"ל</u>	
588	473		
5,076	8,513		
277,597	370,155	<u>סך הכל אגרות חוב קונצרניות סחירות</u>	
344,878	488,464	<u>סך הכל אגרות חוב סחירות</u>	

ילין לפידות ניהול קופות גמל בע"מ
תוכנית "ילין לפידות קרן השתלמות"

באורים לדוחות הכספיים

ליום 31 בדצמבר 2009

באור 5: אגרות חוב סחירות (המשך)

<u>31 בדצמבר 2008</u>		<u>31 בדצמבר 2009</u>		
<u>סך הכול</u>	<u>סך הכול</u>	<u>אגרות חוב קונצרניות</u>		<u>אגרות חוב ממשלתיות</u>
		<u>להמרה</u>	<u>לא להמרה</u>	
<u>שנים</u>	<u>שנים</u>	<u>שנים</u>	<u>שנים</u>	<u>שנים</u>
3.45	2.98	6.21	4.51	1.45
4.80	4.83	2.18	3.79	9.36
5.25	4.70	2.09	4.73	7.39
4.78	4.57	2.82	3.95	6.94
<u>מח"מ ממוצע</u>				

ב. מח"מ (2)

ג. התשואה הממוצעת המשוקללת לפדיון

<u>אחוזים</u>		<u>אחוזים</u>		<u>אחוזים</u>		<u>אגרות חוב סחירות</u>
11.54%	3.23%	3.00%	5.14%	2.16%		בלתי צמודות
15.72%	5.38%	7.89%	5.96%	2.38%		צמודות למדד
14.58%	5.73%	15.82%	5.45%	5.05%		צמודות למט"ח (1)
15.51%	5.13%	7.31%	5.85%	2.33%		<u>תשואה ממוצעת משוקללת לפדיון</u>

(1) כולל נכסים בחו"ל

(2) אגרות חוב מסויימות שהמסחר הופסק בגין נכללו בחישוב המח"מ כ - 0.01 על מנת לא לגרום לסטייה בתחשיב המח"מ המשוקלל של אגרות החוב.

31 בדצמבר
2008 2009
אלפי שקלים חדשים

2,830 9,374
-- 742

ד. אגרות חוב שהושאלו

אגרות חוב ממשלתיות בארץ
אגרות חוב קונצרניות בארץ

ילין לפידות ניהול קופות גמל בע"מ
תוכנית "ילין לפידות קרן השתלמות"

באורים לדוחות הכספיים

ליום 31 בדצמבר 2009

באור 6: אגרות חוב בלתי סחירות

31 בדצמבר
2008 2009
אלפי שקלים חדשים

א. ההרכב:

אגרות חוב בלתי סחירות

אגרות חוב קונצרניות בלתי סחירות בארץ
בלתי ניתנות להמרה

34,724 70,287

34,724 70,287

סך הכל אגרות חוב קונצרניות בלתי סחירות בארץ

31 בדצמבר 2008

31 בדצמבר 2009

אגרות חוב קונצרניות

			<u>ב. מח"מ</u>
<u>סך הכול</u>	<u>סך הכול</u>	<u>לא להמרה</u>	
<u>שנים</u>	<u>שנים</u>	<u>שנים</u>	<u>אגרות חוב בלתי סחירות</u>
6.02	0.42	0.42	בלתי צמודות
5.42	4.81	4.81	צמודות למדד
<u>3.73</u>	<u>3.43</u>	<u>3.43</u>	צמודות למט"ח
<u>5.39</u>	<u>2.97</u>	<u>2.97</u>	<u>מח"מ ממוצע</u>

ג. התשואה הממוצעת המשוקללת לפדיון

<u>אחוזים</u>	<u>אחוזים</u>	<u>אחוזים</u>	<u>אגרות חוב בלתי סחירות</u>
7.09%	2.39%	2.39%	בלתי צמודות
10.12%	5.99%	5.99%	צמודות למדד
<u>17.12%</u>	<u>29.13%</u>	<u>29.13%</u>	צמודות למט"ח
<u>10.19%</u>	<u>4.79%</u>	<u>4.79%</u>	<u>תשואה ממוצעת משוקללת לפדיון</u>

ילין לפידות ניהול קופות גמל בע"מ
תוכנית "ילין לפידות קרן השתלמות"

באורים לדוחות הכספיים

ליום 31 בדצמבר 2009

<u>31 בדצמבר</u>	
<u>2008</u>	<u>2009</u>
<u>אלפי שקלים חדשים</u>	
47,802	91,000
4,802	8,811
<u>52,604</u>	<u>99,811</u>

באור 7: מניות סחירות

ההרכב:

מניות בארץ
מניות בחו"ל

סך הכל מניות סחירות

באור 8: ניירות ערך אחרים סחירים

<u>31 בדצמבר</u>	
<u>2008</u>	<u>2009</u>
<u>אלפי שקלים חדשים</u>	
4,044	3,078
257	981
<u>4,301</u>	<u>4,059</u>

א. ההרכב

ניירות ערך אחרים סחירים בארץ

תעודות סל
כתבי אופציות

סך כל ניירות ערך אחרים נסחרים בארץ

ניירות ערך אחרים סחירים בחו"ל

תעודות סל
חוזים עתידיים

סך כל ניירות ערך אחרים נסחרים בחו"ל

2,241	4,996
14,655	29,613
<u>16,896</u>	<u>34,609</u>
<u>21,197</u>	<u>38,668</u>
=====	=====

סך הכל ניירות ערך אחרים סחירים

<u>אלפי שקלים חדשים</u>	
<u>14,655</u>	<u>29,613</u>

ב. פרטים לגבי ההשקעה בנכסים נגזרים

חשיפה לחו"ל באמצעות חוזים עתידיים

ג. לעניין בטחונות שניתנו בשל השקעה בנגזרים ראה באור 18.

ילין לפידות ניהול קופות גמל בע"מ
תוכנית "ילין לפידות קרן השתלמות"

באורים לדוחות הכספיים

ליום 31 בדצמבר 2009

<u>31 בדצמבר</u>	
<u>2008</u>	<u>2009</u>
<u>אלפי שקלים חדשים</u>	
43	373
1,022	241
<u>1,065</u>	<u>614</u>
4	9
—	—
<u>4</u>	<u>9</u>
<u>1,069</u>	<u>623</u>

<u>31 בדצמבר</u>	
<u>2008</u>	<u>2009</u>
<u>אלפי שקלים חדשים</u>	
<u>17,033</u>	<u>16,214</u>

באור 9: ניירות ערך אחרים בלתי סחירים

א. ההרכב

<u>ניירות ערך אחרים בלתי סחירים בארץ</u>
כתבי אופציות
חוזים עתידיים
<u>סך הכל ניירות ערך אחרים בלתי סחירים בארץ</u>

ניירות ערך אחרים בלתי סחירים בחו"ל

כתבי אופציות
<u>סך הכל ניירות ערך אחרים בלתי סחירים בחו"ל</u>

סך הכל ניירות ערך אחרים בלתי סחירים

ב. פרטים לגבי ההשקעה בנכסים נגזרים

חשיפה למט"ח באמצעות חוזים עתידיים שקל/מט"ח

ג. לעניין בטחונות שניתנו בשל השקעה בנגזרים ראה באור 18.

ילין לפידות ניהול קופות גמל בע"מ
תוכנית "ילין לפידות קרן השתלמות"

באורים לדוחות הכספיים

ליום 31 בדצמבר 2009

<u>31 בדצמבר</u>		<u>באור 10: ריבית, דיבידנד וסכומים אחרים לקבל</u>
<u>אלפי שקלים חדשים</u>		
<u>2008</u>	<u>2009</u>	
205	1,836	ריבית וקרן לקבל
19	55	דיבידנד לקבל
<u>224</u>	<u>1,891</u>	סה"כ ריבית דיבידנד וסכומים אחרים לקבל
<u>31 בדצמבר</u>		<u>באור 11: חייבים ויתרות חובה</u>
<u>אלפי שקלים חדשים</u>		
<u>2008</u>	<u>2009</u>	
--	3	ריבית שלא שולמה בגין אגרת חוב בלתי סחירה
3	--	אחרים
45	87	מס הכנסה
<u>48</u>	<u>90</u>	סה"כ חייבים

ילין לפידות ניהול קופות גמל בע"מ
תוכנית "ילין לפידות קרן השתלמות"

באורים לדוחות הכספיים

ליום 31 בדצמבר 2009

<u>31 בדצמבר</u>		<u>באור 12: זכאים ויתרות זכות</u>
<u>2008</u>	<u>2009</u>	
<u>אלפי שקלים חדשים</u>		
14,382	29,265	התחייבויות בגין אופציות וחוזים עתידיים
382	592	החברה המנהלת - צד קשור
<u>14,764</u>	<u>29,857</u>	סה"כ זכאים ויתרות זכות

<u>31 בדצמבר</u>		<u>באור 13: דמי ניהול</u>
<u>2008</u>	<u>2009</u>	
<u>אלפי שקלים חדשים</u>		
5,694	6,071	דמי ניהול

- א. בהתאם לתקנון התוכנית, היא רשאית לגבות דמי ניהול בשיעור מירבי של 2.0% לשנה. דמי הניהול הינם לחברה המנהלת.
- ב. שיעור דמי הניהול החודשיים המירביים שנגבו מיתרות העמיתים בתקופת הדוח היה 0.125% (בשנת 2008 0.125%).
- ג. השיעור האפקטיבי של דמי הניהול ביחס ליתרה החודשית הממוצעת של הנכסים היה 1.00% (בשנת 2008 : 1.02%)

יילין לפידות ניהול קופות גמל בע"מ
תוכנית "יילין לפידות קרן השתלמות"

באורים לדוחות הכספיים

ליום 31 בדצמבר 2009

באור 14: עמלות

<u>2008</u>	<u>31 בדצמבר</u>	<u>2009</u>
	<u>אלפי שקלים חדשים</u>	
	<u>220</u>	<u>182</u>

עמלות קניה ומכירה של ניירות ערך, נטו

<u>2008</u>	<u>2009</u>
<u>באחוזים/ש"ח</u>	<u>באחוזים/ש"ח</u>
0.1%	0.085%
0.03 - 0.05	0.02 % - 0.05%
0.02 - 0.025	0.02 % - 0.025%
₪ 2.50	₪ 2.50
0.1%	0.1%
0.1%	0.1%
₪ 10.00	₪ 10.00

פירוט שיעורי העמלות המשולמות ע"י התוכנית:

עמלה בגין קניה ומכירה של מניות בארץ
עמלה בגין קניה ומכירה של אג"ח בארץ
עמלה בגין קניה ומכירה של מק"מ
עסקאות באופציות מעו"ף - לאופציה
עמלה בגין קניה ומכירה של מניות בחו"ל (1)
עמלה בגין קניה ומכירה של אג"ח בחו"ל (1)
עסקאות באופציות Call 001 - לאופציה

(1) מינימום \$10

(2) לא כולל עמלה לסוכן ני"ע בחו"ל בסך \$0.01-0.03.

באור 15: מיסים

<u>2008</u>	<u>31 בדצמבר</u>	<u>2009</u>
	<u>אלפי שקלים חדשים</u>	
	<u>--</u>	<u>23</u>

ההרכב:

בגין אגרות חוב עבור התקופה שבה הקרן לא החזיקה בהן

הוצאות מיסים אשר נוכו בחו"ל הופחתו מההכנסות.

התוכנית אושרה כקופת גמל לצרכי מס הכנסה בתוקף עד 31 בדצמבר 2010 ולפיכך הכנסותיה פטורות ממס בהתאם לסעיף 9 (2) לפקודת מס הכנסה.

באור 16: התחייבויות תלויות

א. חוק הגנת השכר התשי"ח - 1958 ותקנות שהותקנו על פיו, מטילים התחייבות על התוכנית בנסיבות שפורטו בחוק בגין חובות של מעבידים לעובדיהם אשר לא סולקו במועדם על ידי העברת כספים לתוכנית.

לתאריך המאזן – לא ידוע להנהלת התוכנית על פיגורים מהותיים בהעברת תשלומים כאמור לעיל.

ב. בטחונות בגין כתיבת אופציות וחוזים עתידיים - ראה באור 18.

ילין לפידות ניהול קופות גמל בע"מ
תוכנית "ילין לפידות קרן השתלמות"

באורים לדוחות הכספיים

ליום 31 בדצמבר 2009

באור 17: בעלי עניין וצדדים קשורים

א. בסעיפי המאזן נכללו היתרות דלהלן:

<u>היתרה הגבוהה ביותר (*)</u>		<u>31 בדצמבר</u>	
2008	2009	2008	2009
<u>אלפי שקלים חדשים</u>			
521	592	382	592

החברה המנהלת - צד קשור

(*) על בסיס יתרות סופי חודש.

ב. בסעיפי דוח הכנסות והוצאות נכללו:

<u>2008</u>	<u>2009</u>
<u>5,694</u>	<u>6,071</u>

דמי ניהול

באור 18: שיעבודים

לתוכנית מסגרת לכתיבת אופציות וחוזים עתידיים (באמצעות הבנק) בסך 10 מיליון ש"ח באופציות (2008 - 10 מיליון ש"ח) ו - 30 מיליון ש"ח בחוזים עתידיים (2008 - 30 מיליון ש"ח). להבטחת פעילות זו משכנה התוכנית, לטובת הבנק, את ניירות הערך שלה בשטר משכון עד לסכום של 40 מיליון ש"ח (2008 - 40 מיליון ש"ח).